



รายงานโครงการวิจัยฉบับสมบูรณ์  
มหาวิทยาลัยเทคโนโลยีราชมงคลพระนคร

โครงการศึกษาเพื่อออกแบบภูมิทัศน์และเส้นทางการท่องเที่ยวเชิงวัฒนธรรมที่  
เหมาะสมกับผู้สูงอายุและคนทั้งมวล: กรณีศึกษา โครงการโคกนาสัย  
ตำบลม่วงงาม อำเภอสหัสขันธ์ จังหวัดสุรินทร์

A Study Project for Landscape Design and Cultural Tourism Routes  
Suitable for the Elderly and Universal People:

A Case Study of Khok Nasai Project, Muang Ngam Sub-district,  
Sao Hai District, Saraburi Province

รหัสโครงการ 196101

โดย

ศาสตราจารย์ ดร. ศรีหิมาภา

คณะสถาปัตยกรรมศาสตร์และการออกแบบ

เดือน มีนาคม ปี พ.ศ. 2568

งบประมาณสนับสนุนงานมูลฐาน (Fundamental Fund)

ประจำปีงบประมาณ พ.ศ. 2567

จากกองทุนส่งเสริมวิทยาศาสตร์ วิจัยและนวัตกรรม



รายงานโครงการวิจัยฉบับสมบูรณ์  
มหาวิทยาลัยเทคโนโลยีราชมงคลพระนคร

โครงการศึกษาเพื่อออกแบบภูมิทัศน์และเส้นทางท่องเที่ยวเชิงวัฒนธรรมที่  
เหมาะสมกับผู้สูงอายุและคนทั้งมวล: กรณีศึกษา โครงการโคกนาสัย  
ตำบลม่วงงาม อำเภอสหัสขันธ์ จังหวัดสุรินทร์

A Study Project for Landscape Design and Cultural Tourism Routes  
Suitable for the Elderly and Universal People:  
A Case Study of Khok Nasai Project, Muang Ngam Sub-district,  
Sao Hai District, Saraburi Province

รหัสโครงการ 196101

โดย

ศาสตรา

ศรีหาภาค

คณะสถาปัตยกรรมศาสตร์และการออกแบบ

เดือน มีนาคม ปี พ.ศ. 2568

งบประมาณสนับสนุนงานมูลฐาน (Fundamental Fund)

ประจำปีงบประมาณ พ.ศ. 2567

จากกองทุนส่งเสริมวิทยาศาสตร์ วิจัยและนวัตกรรม

## บทคัดย่อ

แนวคิดเรื่อง ภูมิทัศน์วัฒนธรรม ถือเป็นเครื่องมือในการจัดการพื้นที่แหล่งท่องเที่ยวที่ช่วยส่งเสริมให้แหล่งท่องเที่ยวมีภาพลักษณ์ที่ดี และยังคงความเป็นเอกลักษณ์ดั้งเดิมของท้องถิ่น ศูนย์การเรียนรู้โคกหนองนา หอชวานาโคกนาศัย ยังต้องการการพัฒนาเศรษฐกิจชุมชน ผ่านการพัฒนาเชิงอนุรักษ์เพื่อรองรับการท่องเที่ยว โดยใช้วิธีการจัดกิจกรรมสร้างแรงกระตุ้นให้ชาวชุมชนหันมาให้ความสำคัญกับการฟื้นฟูชุมชนของตนให้ดีขึ้น และหาแนวทางเพื่อจัดทำแผนการพัฒนาให้สอดคล้องกับสภาพวิถีชีวิตในปัจจุบันเพื่อรองรับการท่องเที่ยว โดยใช้วิธีการมีส่วนร่วมมาพัฒนาภูมิทัศน์วัฒนธรรมเพื่อส่งเสริมอัตลักษณ์และการท่องเที่ยวอย่างยั่งยืน

ยุทธศาสตร์จังหวัดสระบุรี มีประเด็นที่สร้างสุขผู้สูงอายุ และประเด็นที่ยกระดับขีดความสามารถในการผลิตภาคเกษตร การค้า การท่องเที่ยวและบริการมูลค่าสูงที่เป็นมิตรกับสิ่งแวดล้อม โดยโครงการมีวัตถุประสงค์ คือ เพื่อศึกษาสภาพทางกายภาพ ภูมิทัศน์และเส้นทางการท่องเที่ยวเชิงวัฒนธรรม เพื่อศึกษาพฤติกรรมและปัจจัยในการใช้ออกแบบภูมิทัศน์และเส้นทางการท่องเที่ยวเชิงวัฒนธรรม และเพื่อเสนอแนะแนวทางการออกแบบภูมิทัศน์และเส้นทางการท่องเที่ยวเชิงวัฒนธรรมที่เหมาะสมกับผู้สูงอายุและคนทั้งมวล

ผลการศึกษาแนวคิดการออกแบบจะมุ่งเน้นเส้นทางสัญจรรอบพื้นที่โดยใช้เส้นทางเดินรอบโครงการ ผ่านจุดต่าง ๆ ของพื้นที่ ในรูปแบบภูมิทัศน์วัฒนธรรม โดยทำให้เกิดการให้คุณค่าของวัฒนธรรมเดิมของพื้นที่ดังกล่าว ทั้งนี้การออกแบบดังกล่าว คำนึงถึงเรื่องการสัญจรและเหมาะสมกับผู้สูงอายุและคนทั้งมวลด้วยกัน โดยมีข้อเสนอแนะ คือ ควรมีการประยุกต์ใช้วัสดุที่เหมาะสมโดยคงความมาตรฐานของการออกแบบแต่ยังคงเอกลักษณ์ดั้งเดิมของวัฒนธรรมไว้ด้วย เพื่อลดมลทัศน์และส่งเสริมทัศนียภาพที่ดีในพื้นที่ และการจัดทำแบบก่อสร้างและการประมาณราคาก่อสร้าง ตามราคากลางที่สามารถช่วยให้ผู้ที่สนใจนำไปนำเสนอเพื่อของบประมาณจากหน่วยงานอื่น ๆ ในการพัฒนาต่อไป

## ABSTRACT

The concept of cultural landscapes serves as a tool for managing tourism sites, enhancing their image while preserving their local identity. The Khok Nong Na Learning Center and the Khok Na Sai Farmers' Hall require community economic development through conservation-based tourism initiatives. This involves organizing activities to motivate local residents to engage in community revitalization and develop plans that align with contemporary lifestyles to accommodate tourism. A participatory approach is employed to enhance the cultural landscape, promoting local identity and sustainable tourism.

Saraburi Province's strategic development plan includes initiatives aimed at improving the well-being of the elderly and enhancing agricultural productivity, trade, tourism, and high-value, environmentally friendly services. The objectives of this study are: (1) to analyze the physical conditions, landscapes, and cultural tourism routes; (2) to examine behaviors and factors influencing the design of cultural landscapes and tourism routes; and (3) to propose design guidelines for landscapes and tourism routes that are suitable for the elderly and people of all abilities.

The study's design concept focuses on a circulation route around the site, utilizing walkways that connect key locations within the area through a cultural landscape approach. This approach adds value to the existing cultural heritage while ensuring accessibility for the elderly and all individuals. Key recommendations include the appropriate selection of materials that maintain design standards while preserving the area's cultural identity. This helps minimize visual pollution and enhance the aesthetic quality of the site. Additionally, the development of construction drawings and cost estimates based on standard reference prices will enable stakeholders to seek funding from relevant agencies for further development.

## กิตติกรรมประกาศ

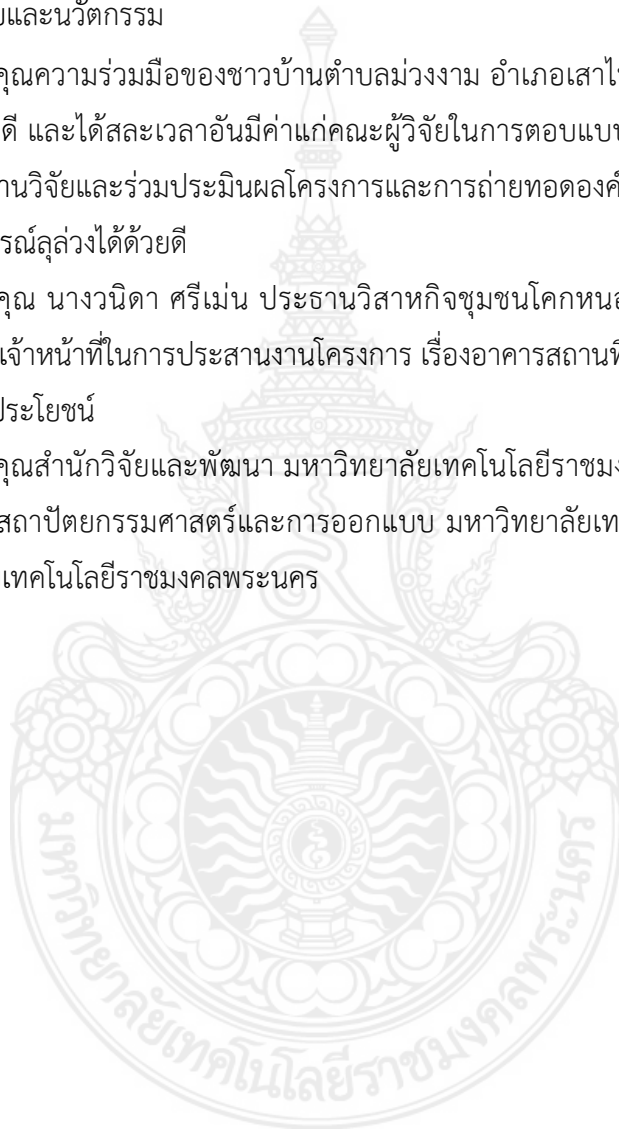
โครงการวิจัยนี้สำเร็จลุล่วงได้อย่างสมบูรณ์ ขอขอบคุณแหล่งทุนวิจัยจากงบประมาณสนับสนุนงานมูลฐาน (Fundamental Fund) ประจำปีงบประมาณ พ.ศ. 2567 จากกองทุนส่งเสริมวิทยาศาสตร์ วิจัยและนวัตกรรม

ขอขอบคุณความร่วมมือของชาวบ้านตำบลม่วงงาม อำเภอสทิงพระ จังหวัดสงขลา ที่ให้ความร่วมมือเป็นอย่างดี และได้สละเวลาอันมีค่าแก่คณะผู้วิจัยในการตอบแบบสอบถามและเก็บรวบรวมข้อมูลในการทำงานวิจัยและร่วมประเมินผลโครงการและการถ่ายทอดองค์ความรู้สู่ชุมชน จนงานวิจัยฉบับนี้สำเร็จสมบูรณ์ลุล่วงได้ด้วยดี

ขอขอบคุณ นางวนิดา ศรีเม่น ประธานวิสาหกิจชุมชนโคกหนองนาโมเดล ตำบลม่วงงาม อำเภอสทิงพระ และเจ้าหน้าที่ในการประสานงานโครงการ เรื่องอาคารสถานที่และความร่วมมือในการนำผลงานวิจัยไปใช้ประโยชน์

ขอขอบคุณสำนักวิจัยและพัฒนา มหาวิทยาลัยเทคโนโลยีราชมงคลพระนคร หน่วยงานต้นสังกัดผู้วิจัยคณะสถาปัตยกรรมศาสตร์และการออกแบบ มหาวิทยาลัยเทคโนโลยีราชมงคลพระนคร และมหาวิทยาลัยเทคโนโลยีราชมงคลพระนคร

ผู้วิจัย

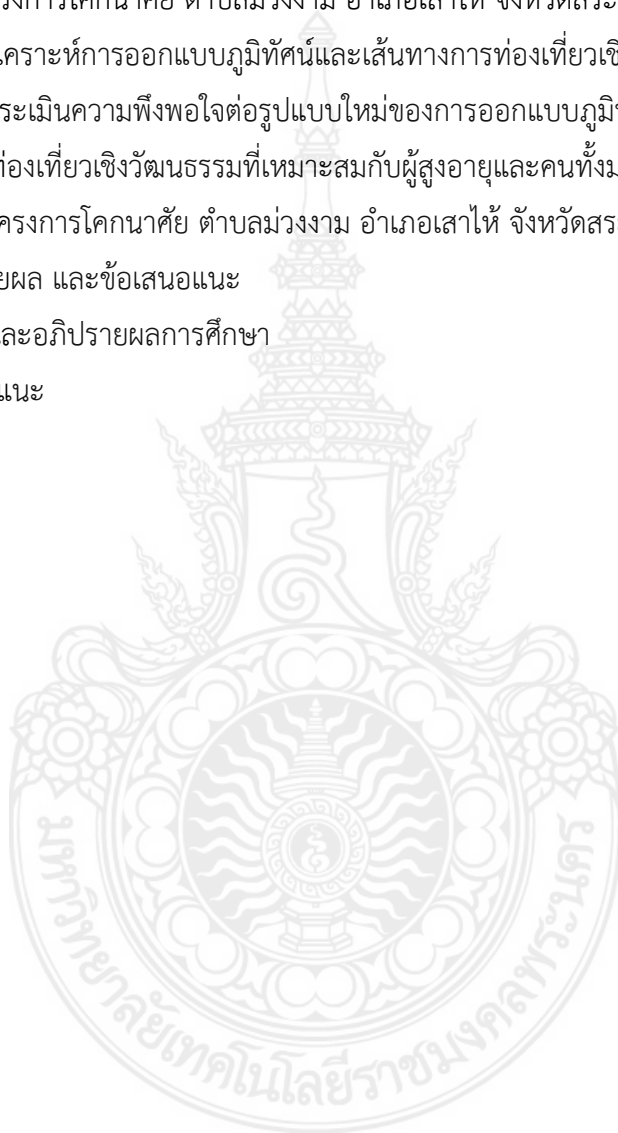


## สารบัญ

	หน้า
บทคัดย่อ	ก
ABSTRACT	ข
กิตติกรรมประกาศ	ค
สารบัญ	ง
สารบัญภาพ	ฉ
สารบัญตาราง	ช
บทที่ 1 บทนำ	1
1.1 ความเป็นมาและความสำคัญของปัญหา	1
1.2 วัตถุประสงค์ของการวิจัย	3
1.3 ขอบเขตของการวิจัย	3
1.4 วิธีดำเนินการวิจัย	4
1.5 สมมติฐานงานวิจัย	4
1.6 คำสำคัญของการวิจัย	5
1.7 ประโยชน์ที่คาดว่าจะได้รับ	5
บทที่ 2 เอกสารและงานวิจัยที่เกี่ยวข้อง	6
2.1 ข้อมูลทั่วไปของโครงการโคกนาศัย ตำบลม่วงงาม อำเภอสทิงพระ จังหวัดสงขลา	6
2.2 ภูมิทัศน์วัฒนธรรม	9
2.3 จิตวิทยากับภูมิทัศน์และทางสัญจร	12
2.4 จิตวิทยาผู้สูงอายุ	14
2.5 การออกแบบภูมิทัศน์และทางสัญจรสำหรับผู้สูงอายุ	15
2.6 เอกสารและงานวิจัยที่เกี่ยวข้อง	18
บทที่ 3 วิธีดำเนินการวิจัย	20
3.1 กรอบแนวคิดในการวิจัย	20
3.2 วิธีดำเนินการวิจัย	21
3.3 แหล่งที่มาของข้อมูล	22
3.4 การประมวลผลและการวิเคราะห์ข้อมูล	23

## สารบัญ (ต่อ)

	หน้า
บทที่ 4 ผลการวิจัย	24
4.1 ผลการศึกษาสภาพทางกายภาพ ภูมิทัศน์และเส้นทางการท่องเที่ยวเชิง วัฒนธรรมโครงการโคกนาศัย ตำบลม่วงงาม อำเภอสทิงพระ จังหวัดสงขลา	24
4.2 ผลการวิเคราะห์การออกแบบภูมิทัศน์และเส้นทางการท่องเที่ยวเชิงวัฒนธรรม	26
4.3 ผลการประเมินความพึงพอใจต่อรูปแบบใหม่ของการออกแบบภูมิทัศน์และ เส้นทางการท่องเที่ยวเชิงวัฒนธรรมที่เหมาะสมกับผู้สูงอายุและคนทั้งมวล: กรณีศึกษา โครงการโคกนาศัย ตำบลม่วงงาม อำเภอสทิงพระ จังหวัดสงขลา	34
บทที่ 5 สรุป อภิปรายผล และข้อเสนอแนะ	40
5.1 สรุปผลและอภิปรายผลการศึกษา	40
5.2 ข้อเสนอแนะ	40
บรรณานุกรม	41
ภาคผนวก	43
ประวัติคณะผู้วิจัย	53



## สารบัญภาพ

ภาพที่		หน้า
1.1	ศูนย์การเรียนรู้โคกหนองนา หอชานาโคกนาสัย	2
2.1	พื้นที่การเกษตร ศูนย์การเรียนรู้โคกหนองนา หอชานาโคกนาสัย	7
2.2	หอชานาโคกนาสัย ศูนย์การเรียนรู้โคกหนองนา หอชานาโคกนาสัย	8
2.3	พื้นที่ชุมชนและสิ่งอำนวยความสะดวก ศูนย์การเรียนรู้โคกหนองนา หอชานาโคกนาสัย	8
3.1	กรอบการวิจัย	21
4.1	ขอบเขตพื้นที่โครงการ และขอบเขตพื้นที่งานวิจัย	24
4.2	ทางสัญจรหลักของโครงการ	25
4.3	สภาพปัจจุบันของโครงการ 1	25
4.4	สภาพปัจจุบันของโครงการ 2	26
4.5	การลงพื้นที่เก็บข้อมูลระยะที่ 1	27
4.6	การลงพื้นที่เก็บข้อมูลระยะที่ 2	28
4.7	แนวคิดการออกแบบพื้นที่โครงการ	29
4.8	การออกแบบพื้นที่จุดเช็คอิน	30
4.9	ทัศนียภาพพื้นที่จุดเช็คอิน	30
4.10	การออกแบบพื้นที่พักผ่อน	31
4.11	ทัศนียภาพพื้นที่พักผ่อน	31
4.12	การออกแบบพื้นที่กิจกรรมและสนามเด็กเล่น	32
4.13	ทัศนียภาพพื้นที่กิจกรรมและสนามเด็กเล่น	32
4.14	หุ่นจำลอง (Model) โครงการ	33
4.15	แผนภูมิแสดงเพศของผู้ประเมินความพึงพอใจ	34
4.16	แผนภูมิแสดงสถานภาพของผู้ประเมินความพึงพอใจ	35
4.17	แผนภูมิแสดงอายุของผู้ประเมินความพึงพอใจ	35
4.18	แผนภูมิแสดงอาชีพของผู้ประเมินความพึงพอใจ	36
4.19	แผนภูมิแสดงระดับการศึกษาของผู้ประเมินความพึงพอใจ	36
4.20	แผนภูมิแสดงรายได้ของผู้ประเมินความพึงพอใจ	37
4.21	แผนภูมิแสดงผลประเมินความพึงพอใจเกี่ยวกับการออกแบบ	38
4.22	การถ่ายทอดเทคโนโลยีและการรับฟังความคิดเห็นต่อการออกแบบ	39

## สารบัญตาราง

ตารางที่		หน้า
4.1	ผลประเมินความพึงพอใจเกี่ยวกับการออกแบบภูมิทัศน์และเส้นทางการท่องเที่ยวเชิงวัฒนธรรมที่เหมาะสมกับผู้สูงอายุและคนทั้งมวล	37



# บทที่ 1

## บทนำ

### 1.1 ความเป็นมาและความสำคัญของปัญหา

การพัฒนาอย่างยั่งยืน เกิดขึ้นเพื่อให้การพัฒนามีความรอบคอบและใส่ใจกับสถานะของโลกมากขึ้น แนวความคิดนี้ได้ถูกนำมาใช้และประยุกต์ใช้กันอย่างแพร่หลายในหลายองค์การทั่วโลกด้วยจุดมุ่งหมายเดียวกัน คือ การจัดสรรการใช้ทรัพยากรที่มีอยู่อย่างจำกัดให้คุ้มค่าและยาวนานที่สุด รวมถึงกระแสแนวความคิดเรื่อง “ภูมิทัศน์วัฒนธรรม” (Cultural Landscape) ก็ได้มีการกล่าวถึงกันอย่างแพร่หลายด้วยเช่นกัน ในประเทศไทยนั้น หลายหน่วยงานก็ได้เริ่มดำเนินการที่เกี่ยวข้องกับภูมิทัศน์วัฒนธรรม ซึ่งเกี่ยวข้องกับสภาพแวดล้อมรอบตัวเรา แนวคิดเรื่อง ภูมิทัศน์วัฒนธรรม จึงถือเป็นเครื่องมือในการจัดการพื้นที่แหล่งท่องเที่ยวที่ช่วยส่งเสริมให้แหล่งท่องเที่ยวมีภาพลักษณ์ที่ดี และยังคงความเป็นเอกลักษณ์ดั้งเดิมของท้องถิ่น รวมถึงมีการกำหนดการใช้พื้นที่ที่ส่งผลกระทบต่อผู้มีส่วนได้ส่วนเสียได้อย่างเหมาะสม

ชุมชนเส้าไห้มีกลุ่มที่ดำเนินการท่องเที่ยวโดยชุมชนวิถีชาวนา คือ ศูนย์การเรียนรู้โคกหนองนา หอชาวนาโคกนาศัย จากการรวมกลุ่มของคนในชุมชนผ่านการวิจัยเพื่อท้องถิ่น เพื่อเชื่อมโยงการพัฒนาเส้นทางการท่องเที่ยวเชิงสร้างสรรค์วิถีชาวนากลุ่มชาติพันธุ์ลาวเวียง จังหวัดสระบุรี และนำเสนอแหล่งท่องเที่ยวชุมชนบวรวิถิพอเพียง ซึ่งจะเป็นการช่วยกระจายรายได้สู่ชุมชน โดยจุดเด่นของชุมชน ได้แก่ ตลาดลาวเวียง การขายผลิตภัณฑ์ของชุมชนเกษตร พืชผักปลอดสารเคมี และการน้อมนำศาสตร์พระราชามาเป็นต้นแบบการทำนา รวมทั้งบรรยากาศริมแม่น้ำป่าสัก ศูนย์การเรียนรู้โคกหนองนา หอชาวนาโคกนาศัย ตำบลม่วงงาม อำเภอสเส้าไห้ จังหวัดสระบุรี ยังต้องการการพัฒนาเศรษฐกิจชุมชน ผ่านการพัฒนาเชิงอนุรักษ์เพื่อรองรับการท่องเที่ยว โดยใช้วิธีการจัดกิจกรรมสร้างแรงกระตุ้นให้ชาวชุมชนหันมาให้ความสำคัญกับการฟื้นฟูชุมชนของตนให้ดีขึ้น และหาแนวทางเพื่อจัดทำแผนการพัฒนาให้สอดคล้องกับสภาพวิถีชีวิตในปัจจุบันเพื่อรองรับการท่องเที่ยว โดยใช้วิธีการมีส่วนร่วมเพื่อการพัฒนาอย่างยั่งยืน โดยใช้วิธีการมีส่วนร่วมมาพัฒนาภูมิทัศน์วัฒนธรรมเพื่อส่งเสริมอัตลักษณ์และการท่องเที่ยวอย่างยั่งยืน



ภาพที่ 1.1 ศูนย์การเรียนรู้โคกหนองนา หอชานาโคกนาคัย

ที่มา: ผู้วิจัย

ข้อมูลประชากรจังหวัดสระบุรี ในปี พ.ศ. 2563 เข้าสู่สังคมผู้สูงอายุ โดยสมบูรณ์ ซึ่งในปี พ.ศ. 2563 มีสัดส่วนผู้สูงอายุเป็นร้อยละ 17.44 จากประชากรทั้งหมด และส่วนใหญ่อาศัยอยู่ลำพังคนเดียว โดยประเด็นยุทธศาสตร์จังหวัดสระบุรี ประเด็นยุทธศาสตร์จังหวัดที่ 2 เสริมสร้างศักยภาพชุมชนและเมืองสีเขียวอย่างยั่งยืน โดยมีโครงการเสริมสร้างความมั่นคงและความปลอดภัยในชีวิต มีกิจกรรมที่สร้างสุขผู้สูงอายุจังหวัดสระบุรี 4.0 และประเด็นยุทธศาสตร์จังหวัดที่ 4 ยกระดับขีดความสามารถในการผลิตภาคเกษตร การค้า การท่องเที่ยวและบริการมูลค่าสูงที่เป็นมิตรกับสิ่งแวดล้อม

ดังนั้นคณะผู้วิจัยจึงเห็นถึงศักยภาพของชุมชนที่มีเอกลักษณ์และมีทรัพยากรที่มีคุณค่า แต่มีความต้องการและปัญหาที่สามารถจะพัฒนาพื้นที่ เพื่อเพิ่มโอกาสในการสร้างอาชีพ และเพิ่มรายได้ให้แก่ชาวชุมชนม่วงจาน อำเภอลำไทร จังหวัดสระบุรี ตามแนวทางข้างต้นได้ โดยคณะผู้วิจัยมุ่งเน้นไปที่การพัฒนาเพื่อสร้างอัตลักษณ์เดิมให้เข้มแข็งและเป็นที่ยั่งยืน และส่งเสริมการท่องเที่ยวที่ยั่งยืน ผ่านการพัฒนาภูมิทัศน์วัฒนธรรมชุมชน โดยสามารถพัฒนาในด้านกายภาพ เศรษฐกิจ และสังคม ได้แก่ การออกแบบภูมิทัศน์และเส้นทางการท่องเที่ยวเชิงวัฒนธรรม เพื่อส่งเสริมอัตลักษณ์และการท่องเที่ยวอย่างยั่งยืน และมุ่งเน้นไปที่การออกแบบให้เหมาะสมและคำนึงถึงปัจจัยดังกล่าว เพื่อประสิทธิภาพในการตอบสนองความต้องการและสอดคล้องกับหลักการจิตวิทยาผู้สูงอายุ เพื่อยกระดับพื้นที่ใหม่เพื่อรองรับความต้องการของชุมชนที่เปลี่ยนแปลงไปตามบริบทสังคม

## 1.2 วัตถุประสงค์ของการวิจัย

- 1.2.1 เพื่อศึกษาสภาพทางกายภาพ ภูมิทัศน์และเส้นทางการท่องเที่ยวเชิงวัฒนธรรมโครงการโคกนาศัย ตำบลม่วงงาม อำเภอสทิงพระ จังหวัดสงขลา
- 1.2.2 เพื่อศึกษาพฤติกรรมและปัจจัยในการใช้ออกแบบภูมิทัศน์และเส้นทางการท่องเที่ยวเชิงวัฒนธรรมที่เหมาะสมกับผู้สูงอายุและคนทั้งมวล
- 1.2.3 เพื่อเสนอแนะแนวทางการออกแบบภูมิทัศน์และเส้นทางการท่องเที่ยวเชิงวัฒนธรรมที่เหมาะสมกับผู้สูงอายุและคนทั้งมวล โครงการโคกนาศัย ตำบลม่วงงาม อำเภอสทิงพระ จังหวัดสงขลา

## 1.3 ขอบเขตของการวิจัย

ขอบเขตด้านเนื้อหา ประกอบด้วย

### 1) ปัจจัยนำเข้า (Inputs) ได้แก่

- 1.1) ลักษณะผู้สูงอายุ และสภาวะจิตใจของผู้สูงอายุ
- 1.2) ลักษณะกายภาพของพื้นที่
- 1.3) ลักษณะการใช้งานพื้นที่ของผู้สูงอายุที่สอดคล้องหรือไม่สอดคล้องกัน

### 2) กระบวนการ (Process) ได้แก่

- 2.1) ความคิดเห็นและข้อเสนอแนะต่อการออกแบบภูมิทัศน์และเส้นทางการท่องเที่ยวเชิงวัฒนธรรม
- 2.2) การทดสอบเพื่อประสิทธิภาพในการตอบสนองความต้องการ และสอดคล้องกับความพึงพอใจ

### 3) ผลผลิต (Output) ได้แก่

- 3.1) ออกแบบภูมิทัศน์และเส้นทางการท่องเที่ยวเชิงวัฒนธรรมที่เหมาะสมกับผู้สูงอายุและคนทั้งมวล
- 3.2) ข้อเสนอแนะในการออกแบบภูมิทัศน์และเส้นทางการท่องเที่ยวเชิงวัฒนธรรมที่เหมาะสมกับผู้สูงอายุและคนทั้งมวล

ขอบเขตด้านพื้นที่

โครงการโคกนาศัย ตำบลม่วงงาม อำเภอสทิงพระ จังหวัดสงขลา

ขอบเขตด้านประชากร

การศึกษานี้จะใช้การวิจัยในเชิงคุณภาพควบคู่กับการวิจัยเชิงปริมาณ โดยจะทำการศึกษาจากกลุ่มผู้ให้ข้อมูลสำคัญ 2 กลุ่ม คือ

- 1) กลุ่มผู้บริหาร และเจ้าหน้าที่ที่เกี่ยวข้องในการกำหนดนโยบาย
- 2) กลุ่มผู้ใช้งานพื้นที่ คือ ผู้สูงอายุ และประชาชนในพื้นที่

ขอบเขตด้านเวลา

ดำเนินการตั้งแต่วันที่เดือนตุลาคม พ.ศ. 2566 – มีนาคม พ.ศ. 2568

#### 1.4 วิธีดำเนินการวิจัย

- 1) การรวบรวมข้อมูลเบื้องต้นด้วยการทบทวนวรรณกรรม
- 2) ลงพื้นที่เก็บข้อมูลระยะที่ 1 สํารวจข้อมูลเบื้องต้น
- 3) สรุปรูปข้อมูลจากการลงพื้นที่เก็บข้อมูลเบื้องต้น
- 4) สร้างเครื่องมือที่ใช้ในการวิจัย ได้แก่ แบบสอบถาม แบบสัมภาษณ์ และแบบสำรวจ
- 5) ลงพื้นที่เก็บข้อมูลในระยะที่ 2 การเก็บข้อมูลเชิงลึก
- 6) สรุปรูปข้อมูลจากการลงพื้นที่เก็บข้อมูลเชิงลึก
- 7) การวิเคราะห์ และประมวลผล
- 8) กำหนดแนวคิด และการสร้างแบบร่างต้นแบบ
- 9) สร้างต้นแบบภูมิทัศน์และเส้นทางการท่องเที่ยวเชิงวัฒนธรรมที่เหมาะสมกับผู้สูงอายุและคนทั้งมวล
- 10) นำการออกแบบที่ได้ไปนำเสนอต่อกลุ่มเป้าหมาย
- 11) ปรับแก้ไข ดำเนินการทำแบบนำเสนอการใช้งานพื้นที่
- 12) การถ่ายทอดเทคโนโลยี และการนำไปใช้ประโยชน์
- 13) นำผลที่ได้จากทดลองใช้จริง มาสรุป และอภิปรายผลการศึกษา และจัดทำรายงานวิจัยฉบับสมบูรณ์
- 14) เผยแพร่ผลงานวิจัย

#### 1.5 สมมติฐานงานวิจัย

โครงการศึกษาเพื่อออกแบบภูมิทัศน์และเส้นทางการท่องเที่ยวเชิงวัฒนธรรมที่เหมาะสมกับผู้สูงอายุและคนทั้งมวล: กรณีศึกษา โครงการโคกนาศัย ตำบลม่วงงาม อำเภอสทิงพระ จังหวัดสงขลา จะส่งผลต่อการพัฒนาในพื้นที่ในระยะสั้นและระยะยาว ได้แก่ ชาวชุมชนตำบลม่วงงาม เกิด

การรับรู้และเข้าใจข้อมูลการท่องเที่ยวที่เป็นอัตลักษณ์พื้นถิ่นของตนเองได้มากขึ้น กลุ่มนักท่องเที่ยว เกิดการรับรู้และรู้จักข้อมูลการท่องเที่ยวโครงการโคกนาศัย ตำบลม่วงงาม ได้มากและกว้างขึ้น เกิดโอกาสทางธุรกิจและความพึงพอใจต่อการพัฒนา โดยการออกแบบร่วมกับการออกแบบที่เหมาะสมกับผู้สูงอายุและคนทั้งมวล ตามวัตถุประสงค์ที่ได้กล่าวไว้ เป็นต้นแบบและแนวทางในการพัฒนาเชิงพื้นที่ในพื้นที่ที่มีลักษณะใกล้เคียงกันอื่นๆได้

## 1.6 คำสำคัญของการวิจัย

ภูมิทัศน์วัฒนธรรม, เส้นทางท่องเที่ยวเชิงวัฒนธรรม, ผู้สูงอายุ, การออกแบบเพื่อคนทั้งมวล, สระบุรี

cultural landscape, cultural tourism route, elderly, universal design, Saraburi

## 1.7 ประโยชน์ที่คาดว่าจะได้รับ

คณะผู้วิจัย และชาวชุมชนตำบลม่วงงาม เกิดการรับรู้และเข้าใจข้อมูลการท่องเที่ยวที่เป็นอัตลักษณ์พื้นถิ่นของตนเองได้มากขึ้น กลุ่มนักท่องเที่ยว เกิดการรับรู้และรู้จักข้อมูลการท่องเที่ยวโครงการโคกนาศัย ตำบลม่วงงาม ได้มากและกว้างขึ้น เกิดโอกาสทางธุรกิจและความพึงพอใจต่อการพัฒนา โดยการออกแบบร่วมกับการออกแบบที่เหมาะสมกับผู้สูงอายุและคนทั้งมวล ตามวัตถุประสงค์ที่ได้กล่าวไว้ เป็นต้นแบบและแนวทางในการพัฒนาเชิงพื้นที่ในพื้นที่ที่มีลักษณะใกล้เคียงกันอื่นๆได้

## บทที่ 2

### เอกสารและงานวิจัยที่เกี่ยวข้อง

โครงการวิจัยเรื่อง โครงการศึกษาเพื่อออกแบบภูมิทัศน์และเส้นทางการท่องเที่ยวเชิงวัฒนธรรมที่เหมาะสมกับผู้สูงอายุและคนทั้งมวล: กรณีศึกษา โครงการโคกนาศัย ตำบลม่วงงาม อำเภอสทิงพระ จังหวัดสงขลา มีการทบทวนทฤษฎี แนวคิด เอกสารและงานวิจัยที่เกี่ยวข้อง ตามหัวข้อต่อไปนี้

1. ข้อมูลทั่วไปของโครงการโคกนาศัย ตำบลม่วงงาม อำเภอสทิงพระ จังหวัดสงขลา
2. ภูมิทัศน์วัฒนธรรม
3. จิตวิทยากับภูมิทัศน์และทางสัญจร
4. จิตวิทยาผู้สูงอายุ
5. การออกแบบภูมิทัศน์และทางสัญจรสำหรับผู้สูงอายุ
6. เอกสารตำราและงานวิจัยที่เกี่ยวข้อง

#### 2.1 ข้อมูลทั่วไปของโครงการโคกนาศัย ตำบลม่วงงาม อำเภอสทิงพระ จังหวัดสงขลา

โครงการโคกนาศัย ตั้งอยู่ในตำบลม่วงงาม อำเภอสทิงพระ จังหวัดสงขลา เป็นศูนย์การเรียนรู้ และแหล่งท่องเที่ยวเชิงสร้างสรรค์ที่มุ่งเน้นการอนุรักษ์และเผยแพร่วิถีชีวิตชาวลาวเวียง ชุมชนแห่งนี้เปิดโอกาสให้นักท่องเที่ยวได้สัมผัสประสบการณ์การทำนาแบบดั้งเดิม เรียนรู้วัฒนธรรมและประเพณีของชาวลาวเวียง รวมถึงการมีส่วนร่วมในกิจกรรมต่าง ๆ ที่สะท้อนถึงวิถีชีวิตของชุมชน

ประวัติความเป็นมา: ชุมชนโคกนาศัยเป็นที่อยู่อาศัยของชาวลาวเวียง ซึ่งเป็นกลุ่มชาติพันธุ์ที่มีรากฐานทางวัฒนธรรมและประเพณีเฉพาะตัว ชาวลาวเวียงมีความเชี่ยวชาญในการทำนาและการเกษตรกรรม ซึ่งเป็นอาชีพหลักของชุมชน ด้วยความตั้งใจที่จะอนุรักษ์และเผยแพร่วิถีชีวิตดังกล่าว โครงการโคกนาศัยจึงถูกจัดตั้งขึ้นเพื่อเป็นศูนย์การเรียนรู้และแหล่งท่องเที่ยวเชิงสร้างสรรค์

กิจกรรมที่น่าสนใจ ได้แก่ การทำนาและปลูกข้าวพันธุ์พื้นเมือง: นักท่องเที่ยวสามารถเข้าร่วมกิจกรรมดำนา เรียนรู้วิธีการปลูกข้าวพันธุ์พื้นเมือง เช่น ข้าวเจ้าเขย ซึ่งเป็นพันธุ์ข้าวที่มีประวัติยาวนานในพื้นที่นี้ (Bangkokbiznews, 2020).

การเรียนรู้วัฒนธรรมและประเพณีลาวเวียง ชุมชนโคกนาสัยเปิดโอกาสให้นักท่องเที่ยวได้เรียนรู้เกี่ยวกับวิถีชีวิต ประเพณี และศิลปวัฒนธรรมของชาวลาวเวียง ผ่านการเข้าร่วมกิจกรรมต่าง ๆ ที่จัดขึ้นในชุมชน

หอชานาโคกนาสัย: เป็นสถานที่จัดแสดงนิทรรศการเกี่ยวกับการทำนาและวัฒนธรรมของชาวลาวเวียง รวมถึงการจัดกิจกรรมต่าง ๆ ที่เกี่ยวข้องกับวิถีชีวิตชานา

โครงการโคกนาสัยไม่เพียงแต่เป็นแหล่งท่องเที่ยวเชิงสร้างสรรค์ที่นำเสนอวิถีชีวิตและวัฒนธรรมของชาวลาวเวียง แต่ยังเป็นศูนย์การเรียนรู้ที่ส่งเสริมการอนุรักษ์ประเพณีและวัฒนธรรมท้องถิ่น นอกจากนี้ โครงการยังมีบทบาทในการส่งเสริมเศรษฐกิจชุมชนผ่านการท่องเที่ยวและการจำหน่ายผลิตภัณฑ์ท้องถิ่น

โครงการโคกนาสัยเป็นตัวอย่างที่ดีของการนำเสนอวิถีชีวิตและวัฒนธรรมท้องถิ่นผ่านการท่องเที่ยวเชิงสร้างสรรค์ ซึ่งไม่เพียงแต่ส่งเสริมเศรษฐกิจชุมชน แต่ยังช่วยอนุรักษ์ประเพณีและวัฒนธรรมที่มีคุณค่าให้คงอยู่ต่อไป

สภาพกายภาพทั่วไปของโครงการ:

#### 1) พื้นที่การเกษตร

โครงการมีพื้นที่นาข้าวที่กว้างขวาง เปิดโอกาสให้นักท่องเที่ยวได้สัมผัสประสบการณ์การดำนาและเรียนรู้วิธีการปลูกข้าวพันธุ์พื้นเมือง เช่น ข้าวเจ้ากเฮย ซึ่งเป็นพันธุ์ข้าวที่มีประวัติยาวนานในพื้นที่นี้



ภาพที่ 2.1 พื้นที่การเกษตร ศูนย์การเรียนรู้โคกหนองนา หอชานาโคกนาสัย

ที่มา: ผู้วิจัย

## 2) หอชานาโคกนาคัย

เป็นอาคารที่ใช้จัดแสดงนิทรรศการเกี่ยวกับวิถีชีวิตชาวนา วัฒนธรรม และประเพณีของชาวลาวเวียง รวมถึงการจัดกิจกรรมต่าง ๆ ที่เกี่ยวข้องกับการเกษตร



ภาพที่ 2.2 หอชานาโคกนาคัย ศูนย์การเรียนรู้โคกหนองนา หอชานาโคกนาคัย  
ที่มา: ผู้วิจัย

## 3) พื้นที่ชุมชนและสิ่งอำนวยความสะดวก

ภายในโครงการมีการจัดสรรพื้นที่สำหรับกิจกรรมชุมชน ร้านค้าจำหน่ายผลิตภัณฑ์ท้องถิ่น และสิ่งอำนวยความสะดวกสำหรับนักท่องเที่ยว เพื่อให้ผู้มาเยือนได้สัมผัสวิถีชีวิตและวัฒนธรรมของชาวลาวเวียงอย่างแท้จริง



ภาพที่ 2.3 พื้นที่ชุมชนและสิ่งอำนวยความสะดวก ศูนย์การเรียนรู้โคกหนองนา หอชานาโคกนาคัย  
ที่มา: ผู้วิจัย

## 2.2 ภูมิทัศน์วัฒนธรรม

หลังจากประเทศไทยได้เข้าร่วมอนุสัญญามรดกโลกในปี พ.ศ. 2535 “ภูมิทัศน์วัฒนธรรม” หรือ “Cultural Landscape” ก็ถูกนำมาใช้อย่างแพร่หลาย (เทียมสุรย์ สิริศรีศักดิ์ 2553, 107-109) โดยความหมายของภูมิทัศน์วัฒนธรรม สามารถสรุปได้ว่า เป็นสินทรัพย์ที่เกิดขึ้นในเขตภูมิศาสตร์ ซึ่งแสดงให้เห็นการ พัฒนาของการบูรณาการระหว่างธรรมชาติกับมนุษย์ เป็นมรดกทางวัฒนธรรม ที่เป็นคลังของสังคมประวัติศาสตร์ และคุณค่าของชุมชนท่ามกลางความหลากหลายของสังคม แสดงให้เห็นถึงการปรับตัว เกิดเป็นวิวัฒนาการ การตั้งถิ่นฐาน ในช่วงเวลาและภูมิศาสตร์ที่แตกต่างกัน (หัทธยา สิริพัฒนากุล, 2550; Taylor Ken 2016, 471-480) อาจเกิดจากหลายปัจจัย ได้แก่ ข้อจำกัดทางกายภาพโอกาสที่เกิดจากสิ่งแวดล้อม ส่งผลต่อการขับเคลื่อนทางวัฒนธรรม เศรษฐกิจ และสังคม ทั้งภายในและภายนอก (UNESCO 2005, ออนไลน์; อริยา อรุณินท์ 2548, 24-25) นั้นแสดงให้เห็นว่า ภูมิทัศน์วัฒนธรรมประกอบด้วยสิ่งรอบตัว ทั้งที่จับต้องได้และจับต้องไม่ได้ ที่ผู้คนยึดถือร่วมกัน เห็นพ้องกัน และได้กระทำ กับสภาพแวดล้อมทางภูมิศาสตร์เพื่อให้เกิดความเจริญองงามและพัฒนาการของสังคมมนุษย์ (วนิดา พึ่งสุนทร, 2549; สรรค์ เวสสุนทรเทพ 2557, 143- 163) โดยการเรียนรู้เกี่ยวกับภูมิทัศน์วัฒนธรรมนั้นจำเป็นต้องใช้ความรู้สึกผ่าน วิธีการมองเพื่อรับรู้สิ่งที่ดึงดูดที่เป็นความไม่ชัดเจน แต่ทำให้สิ่งปกติเกิดเป็นสิ่ง พิเศษ ที่เห็นถึงคุณค่าทางจิตวิญญาณ และนำเสนอออกมาให้รับรู้ในรูปแบบ ของประสบการณ์ (Taylor 2016, 471-480)

1) การจำแนกประเภทของภูมิทัศน์วัฒนธรรม ฐานา บุนยประวิตร และปัทม ญาติมาก (2551) ได้สรุปว่า รูปแบบของภูมิทัศน์วัฒนธรรมมีความละเอียด หลากหลายและแตกต่างกันตามบริบทของพื้นที่ ซึ่งจะทำให้ภาพรวมของพื้นที่ มีความชัดเจนขึ้น โดยสามารถแบ่งรูปแบบภูมิทัศน์วัฒนธรรมได้ดังนี้

(1) แบ่งประเภทภูมิทัศน์วัฒนธรรมตามระดับความมากน้อยที่มนุษย์เข้าไป เปลี่ยนแปลงสภาพแวดล้อมเดิมคือ ภูมิทัศน์ที่ได้รับการจัดการ (Managed Landscape) ภูมิทัศน์เกษตรกรรม (Cultivated Landscape) ภูมิทัศน์รอบนอกศูนย์กลางเมือง (Suburban Landscape) และภูมิทัศน์เมือง (Urban Landscape)

(2) แบ่งประเภทตามวิชาการด้านอนุรักษ์ภูมิทัศน์ (Landscape Conservation) หรือ ภูมิทัศน์ประวัติศาสตร์ (Historic Landscape) คือ ภูมิทัศน์ธรรมชาติ ได้แก่ ภูมิทัศน์ทางโบราณคดี (Archaeological Landscape) และ ภูมิทัศน์ประวัติศาสตร์ (Historic Landscape) หรือ สวนสาธารณะ

(3) แบ่งตามความเข้มข้นของการจัดการของมนุษย์ที่มีต่อสภาพแวดล้อม ได้แก่ ภูมิทัศน์  
นำวัฒนธรรม ลักษณะเด่นร่วมกันของภูมิทัศน์และวัฒนธรรม และวัฒนธรรมนำภูมิทัศน์

## 2) การจัดการภูมิทัศน์วัฒนธรรม

พลวัตเป็นพื้นฐานปกติที่ต่อเกิดขึ้นกับภูมิทัศน์วัฒนธรรมที่เป็นการปฏิสังสรรค์ของมนุษย์  
และธรรมชาติ (UNESCO อ้างถึง Rossler, 2011) การจัดการภูมิทัศน์วัฒนธรรม คือ การจัดการ  
ความสอดคล้องของการเปลี่ยนแปลงแบบค่อยเป็นค่อยไป ภายใต้การคงอยู่ของคุณค่าภูมิทัศน์  
วัฒนธรรม ที่จะประสบความสำเร็จได้เมื่อมีการขัดเกลาเนื้อหาและความตกลงร่วมระหว่างผู้มี  
ส่วนได้ส่วนเสียหลัก อย่างครอบคลุมโปร่งใสและมีธรรมาภิบาล เพื่อให้เกิดเป็นการบูรณาการ  
ไปสู่บริบทภูมิทัศน์ที่กว้างขึ้น และความสำเร็จในการจัดการต้องสร้างความยั่งยืนสู่สังคม

และเมื่อทำการจำแนกประเภทภูมิทัศน์วัฒนธรรมที่ชัดเจน จะทำให้มองเห็นทิศทางและ  
แนวทางในการจัดการที่ดีขึ้น โดยสามารถจำแนกแนวทางการจัดการ ได้ 6 แนวทางด้วย คือ  
(ธูปนา และปัทม์ 2551, 12-14)

(1) การดูแลรักษา (Maintenance) เป็นการดูแลไม่ให้เกิดการเสื่อมสภาพ คือขั้นตอนแรก  
ในการจัดการมรดกทางวัฒนธรรมที่มีคุณค่าทางศิลปวัฒนธรรมหรืออาคารที่มีความสำคัญที่ระบุ  
ไว้ในหลักฐานทางประวัติศาสตร์ ให้คงอยู่ในสภาพที่มั่นคง สมบูรณ์และเรียบร้อยอยู่เสมอ ด้วย  
การดูแลรักษาอย่างสม่ำเสมอ และหากเกิดการเสื่อมสภาพก็สามารถทำการซ่อมแซม ซึ่ง  
สามารถทำได้ง่ายและไม่ต้องอาศัยผู้เชี่ยวชาญ ไม่สิ้นเปลืองค่าใช้จ่ายและทรัพยากรมากนัก

(2) การรักษาให้คงสภาพ (Preservation) เป็นการฟื้นฟู และอนุรักษ์ให้คงความเป็นดั้งเดิม  
มักใช้การจัดการลักษณะนี้กับมรดกทางวัฒนธรรมที่เป็นโบราณสถานที่ใช้สอยร่วมสมัย  
ของปัจจุบันไปแล้วคุณค่าของแหล่งโบราณสถานเหล่านี้ จะมีประโยชน์ในแง่ของการศึกษาโดย  
ทำหน้าที่เป็นหลักฐานทางประวัติศาสตร์ โดยในส่วนของบริเวณพื้นที่ทำการศึกษาในส่วนของ  
ชุมชนนั้นยังไม่ปรากฏองค์ประกอบหรือมรดกทางวัฒนธรรมใดที่ต้องใช้การจัดการด้วยวิธีนี้

(3) การบูรณปฏิสังขรณ์ (Restoration) การซ่อมแซมปรับปรุงให้กลมกลืนกับของเดิมให้  
มากที่สุด แต่ก็ควรทำให้สามารถแยกแยะถึงสิ่งที่มีอยู่เดิมกับสิ่งที่ได้ปรับปรุงใหม่ การจัดการใน  
ลักษณะดังกล่าวมุ่งหมายที่จะทำให้คุณค่าที่เป็นนามธรรมด้านต่างๆ ที่เกี่ยวเนื่องกับพื้นที่นั้น  
กลับมามีความชัดเจนมากยิ่งขึ้น โดยเฉพาะในแง่คุณค่าด้านจิตวิญญาณ และคุณค่าด้าน  
การศึกษา

(4) การสร้างขึ้นใหม่ (Reconstruction) สร้างขึ้นใหม่ จากบันทึกต่างๆ โดยทำให้มรดกทาง  
วัฒนธรรม และภูมิทัศน์วัฒนธรรมที่เคยสูญเสีรูปร่างไป หรือพังทลายกลับมาอยู่ในรูปที่เคยเป็น

โดยใช้จากหลักฐานภาพถ่าย โดยการสร้างใหม่นี้ แม้ว่าจะไม่สอดคล้องกับแนวความคิดการอนุรักษ์ที่คำนึงถึงความแท้จริงของอาคารหรือวัสดุ แต่ทว่าเมื่อมีความต้องการใช้สอยร่วมสมัยหรือในกรณีที่อาคารนั้นๆ เป็นอาคารที่มีความสำคัญมากในแง่ของจิตวิญญาณ หรือการใช้สอยของผู้คนก็มีเหตุผลที่จะมีการปฏิสังขรณ์ขึ้นใหม่ เพื่อตอบสนองต่อการใช้นั้นๆ

(5) การปรับประโยชน์ใช้สอยใหม่ (Adaptation) ปรับเปลี่ยนหน้าที่ การใช้สอยพื้นที่ ด้วยการเปลี่ยนแปลงหน้าที่เดิมของอาคาร หรือภูมิทัศน์วัฒนธรรม แบบดั้งเดิมเพื่อตอบสนองต่อหน้าที่ใช้สอยใหม่ แต่ในการปรับเปลี่ยนรูปแบบใช้สอยใหม่ต้องคำนึงถึงคุณค่าด้านต่างๆ ของมรดกทางวัฒนธรรมนั้นเป็นหลักสำคัญ เพราะว่าการกิจกรรมใหม่บางประเภทอาจส่งผลกระทบต่อคุณค่าด้านต่างๆ ของมรดกทางวัฒนธรรมลง สำหรับกิจกรรมหรือการเปลี่ยนแปลงการใช้สอยใหม่ควรจะเคารพต่อมรดกวัฒนธรรมเดิมหรือกิจกรรมเดิมที่มีอยู่ในพื้นที่ ทั้งในแง่ของประเภท ขนาด รูปแบบ สัดส่วน สี และพื้นผิว ควรจะคล้ายคลึงกับสิ่งที่มีอยู่เดิม และควรหลีกเลี่ยงการเลียนแบบที่อาจจะก่อให้เกิดความสับสนได้ว่างของสิ่งไหนเป็นสิ่งเดิม หรือของสิ่งไหนได้สร้างขึ้นใหม่

(6) การพัฒนา และการสร้างสรรค์ใหม่ (Development and Creation) เป็นการจัดการที่ส่งผลกระทบต่อภูมิทัศน์วัฒนธรรมสูงสุด ที่ต้องคำนึงถึงคุณค่าจากประโยชน์ใช้สอยเชิงพื้นที่ที่สำคัญ จากแนวคิดเรื่องการพัฒนาที่ยั่งยืนที่คำนึงถึงการใช้ทรัพยากรที่มีอยู่อย่างคุ้มค่าและก่อให้เกิดประโยชน์สูงสุด แนวความคิดดังกล่าวไม่ได้ปฏิเสธหรือเป็นปรปักษ์ต่อการพัฒนาหรือการสร้างสรรค์ใหม่แต่อย่างใด เพียงแต่ระบุว่าการพัฒนาหรือการสร้างสรรค์ใหม่นั้นต้องมีคุณค่ามีประโยชน์ใช้สอยสูงสุดต่อชุมชนเจ้าของพื้นที่ โดยไม่ส่งผลกระทบต่อทรัพยากรธรรมชาติและสภาพแวดล้อม

ซึ่งวัตถุประสงค์ในการจัดการภูมิทัศน์วัฒนธรรมนั้น เพื่อชะลอการถูกทำลายของภูมิทัศน์วัฒนธรรมที่อาจจะเกิดขึ้นจากธรรมชาติ หรือฝีมือของมนุษย์เอง เป็นการลดผลกระทบ และอนุรักษ์คุณค่าความสำคัญของภูมิทัศน์วัฒนธรรมให้คงอยู่ และดำเนินต่อไปอย่างยั่งยืนโดยการอนุรักษ์ที่แท้จริง คือ การอนุรักษ์สิ่งที่เป็นพาหนะของคุณค่านั้น เพื่อให้คุณค่านั้นไม่หายไป (ICOMOS 2013, 2-4) บทบาทหนึ่งของการอนุรักษ์ภูมิทัศน์วัฒนธรรม คือ การอนุรักษ์เพื่อแสดงถึงสัญลักษณ์ความเป็นชาติ ที่ส่งผลกระทบต่อสังคมเศรษฐกิจ ในแง่การแสดงออกถึงเอกลักษณ์และความดึงดูดนักท่องเที่ยว (เทียมสุรย์ สิริศรีศักดิ์ 2553, 108)

### 2.3 จิตวิทยากับภูมิทัศน์และทางสัญจร

ภูมิทัศน์และสภาพแวดล้อมมีความสัมพันธ์และส่งผลกระทบต่อสภาวะจิตใจได้โดยตรง ซึ่งอาจจะมีหลักการจิตวิทยามาส่งเสริมให้เกิดกระบวนการบรรเทาและผ่อนคลายสภาพจิตใจที่ได้รับการกดดันหรืออ่อนแอจากเหตุการณ์ต่างๆที่เกิดขึ้นในชีวิตประจำวัน และช่วยปรับสภาวะจิตใจและร่างกายให้รู้สึกดีขึ้นได้ โดยการศึกษาอิทธิพลของธรรมชาติที่มีผลกระทบต่อความพึงพอใจของมนุษย์ ซึ่งจากการค้นคว้าข้อมูลด้านจิตวิทยากับสภาพแวดล้อมค้นพบว่าธรรมชาติเป็นสิ่งที่เบี่ยงเบนความรู้สึกและมีแนวโน้มในการช่วยลดความเครียดได้ จากการศึกษาและค้นคว้าหาข้อมูลซึ่ง Ulrich and Parson (1990) ได้มีการอ้างอิงข้อมูลซึ่งมีทฤษฎีและงานวิจัยมารองรับโดยอธิบายถึงองค์ประกอบของภูมิทัศน์ที่มนุษย์มีความพึงพอใจมากที่สุด ซึ่งมีแนวทางที่เกี่ยวข้องกับการวิจัยดังนี้

1) ภูมิทัศน์ที่มนุษย์มีความพึงพอใจ มนุษย์มีความรู้สึกชอบหรือมีความพึงพอใจในธรรมชาติ ภูมิทัศน์และสภาพแวดล้อมซึ่งอาจมีหลักการที่พัฒนามาจากการดำรงชีวิตของมนุษย์ที่ต้องการมีความรู้สึกปลอดภัย ซึ่งมีผลต่อการรับรู้ของมนุษย์ (ประภาพร ธาราสายทอง 2546) โดยภูมิทัศน์โดยทั่วไปที่มนุษย์มีความพึงพอใจนั้นมักจะเป็นพื้นที่เปิดโล่ง มีระบบทางเดินที่ชัดเจนและง่ายต่อการจดจำ ซึ่งเป็นสภาพแวดล้อมที่มนุษย์มีความรู้สึกถึงความปลอดภัย และตอบสนองความต้องการหลีกเลี่ยงหนีภัยจากสิ่งที่เป็นอันตราย เป็นต้น ซึ่งจากการศึกษารูปลักษณะต้นไม้ที่มนุษย์มีความพึงพอใจตามทฤษฎีวิวัฒนาการ (ประภาพร ธาราสายทอง 2546) พบว่ามนุษย์มีความพึงพอใจในรูปลักษณะต้นไม้ที่คล้ายกับต้น Acacia tree ซึ่งเป็นต้นไม้ชนิดสีเขียว กระจิน ชะอม ซึ่งมีรูปทรงทางกว้างมากกว่าความสูง กิ่งก้านแผ่กระจายกว้าง มีใบขนาดเล็กและมีร่มเงาที่ใหญ่มาก และมีช่วงที่เป็นลำต้นที่ไม่มีกิ่งก้านสั้นกว่าความสูงของต้นไม้ ที่เป็นเช่นนี้อาจมีสาเหตุเนื่องจากต้นไม้ลักษณะนี้ให้ความรู้สึกสบาย ปลอดภัย มีองค์ประกอบที่เหมาะสมในการพึ่งพาอาศัย ความรู้สึกปกป้อง

2) สิ่งเร้าและการกระตุ้นความรู้สึกในภูมิทัศน์ที่เกี่ยวข้องกับหลักการจิตวิทยา สิ่งเร้าที่เกิดขึ้นในสภาพแวดล้อมที่มีผลกระทบต่อรับรู้และการรู้สึกของมนุษย์ที่มีผลกระทบต่อความพึงพอใจ โดยสิ่งเร้านี้มีการตอบสนองได้ทั้งในเชิงบวกและลบ (Gappell 1991, รุจิโรจน์ อนามัยบุตร 2542) สิ่งเร้าในธรรมชาติถ้าเกิดจากความสมดุล และมีการเปลี่ยนแปลงตลอดเวลาจะทำให้เกิดความรู้สึกในเชิงบวก แต่ถ้ามีการกระตุ้นมากเกินไป เช่น เสียงที่ดัง การเคลื่อนไหวที่มากเกินไป หรือการซับซ้อนจากการมองเห็น อาจทำให้เกิดความรู้สึกในเชิงลบที่มีผลกระทบต่อความเครียดของมนุษย์ องค์ประกอบในภูมิทัศน์ที่มีผลต่อการกระตุ้นความรู้สึกของมนุษย์ ได้แก่ แสง สี เสียง กลิ่น ผิวสัมผัส และที่ว่าง

การนำหลักการจิตวิทยามาใช้ในการจัดองค์ประกอบภูมิทัศน์เสมือนการจัดวางองค์ประกอบของการวาดภาพ โดยใช้หลักการพื้นฐานการออกแบบเช่นเดียวกับงานศิลปะ ซึ่งเป็นสิ่งที่อยู่ใน

สภาพแวดล้อม (Salamy 1995) ซึ่งจากจัดองค์ประกอบนั้นไม่ว่าจะเป็นภูมิทัศน์หรือศิลปะก็มีคุณค่าทางสภาวะจิตใจของมนุษย์ หลักการจัดองค์ประกอบภูมิทัศน์มีดังนี้

การจัดวางพื้นที่ในภูมิทัศน์ เป็นการสร้างความสัมพันธ์ประกอบที่อยู่ในสภาพแวดล้อมที่เป็น 3 มิติ ซึ่งสามารถมองเห็นได้หลากหลายมุมมอง โดยพื้นที่ที่สามารถสร้างจุดดึงดูดหรือเบี่ยงเบนความสนใจที่ดีจากการรับรู้ ซึ่งประกอบไปอย่างสมดุลและงดงามเป็นที่พึงพอใจของมนุษย์ ซึ่งการจัดวางพื้นที่ในงานภูมิทัศน์ จากการศึกษาแนวคิดควรมีลักษณะดังต่อไปนี้ (Salamy 1995, อ้างถึงใน ประภาพร ธาราสายทอง 2546)

1) ลักษณะรูปร่างของอาณาเขต ซึ่งขอบเขตหรืออาณาเขตมีความสำคัญมาก รูปร่างที่ดีต้องมีความชัดเจน สมบูรณ์ในตัวเอง มีขนาดที่เสมอกันและไม่กำกวม และคำนึงถึงองค์ประกอบและความสัมพันธ์ที่เป็นลักษณะเดียวกัน

2) ลักษณะพื้นที่ที่มีแบบแผนขององค์ประกอบจะทำให้ภูมิทัศน์มีการสอดคล้องและสัมพันธ์กันได้ดี

3) ลักษณะพื้นที่ที่มีความซับซ้อนและความหลากหลาย เป็นส่วนหนึ่งที่ทำให้ภูมิทัศน์มีความอุดมสมบูรณ์ขององค์ประกอบ

4) ลักษณะพื้นที่ที่มีส่วนเชื่อมต่อระหว่างพื้นที่ ที่มีความต่อเนื่อง และมีการลำดับพื้นที่ที่น่าสนใจเป็นจุดดึงดูดที่ทำให้มนุษย์มีความรู้สึกติดตามและคล้อยตาม

5) ลักษณะพื้นที่ที่มีการจัดวางจังหวะขององค์ประกอบ ซึ่งทำให้เกิดการมองเห็นแบบนำสายตาหรือการนำพาไปจุดสนใจให้เกิดการติดตามอย่างต่อเนื่อง

6) ลักษณะพื้นที่ที่มนุษย์เข้าใจง่าย ซึ่งเป็นการจัดวางที่บอกการเข้าถึงได้ชัดเจน มีความเชื่อถือ มีการบอกตำแหน่งทิศทาง เพื่อป้องกันการสับสนที่เป็นสาเหตุแห่งความตึงเครียดได้

7) ลักษณะพื้นที่ที่ลึกกลับ พื้นที่ลักษณะนี้จะมีเส้นที่ส่งเสริมการค้นหา และการดึงดูดให้อยู่ในสภาพแวดล้อมนั้นๆได้นาน

8) ลักษณะพื้นที่ที่มีมุมมองเปิดโล่งเมื่ออยู่ในการปิดล้อม หรือการสร้างกรอบของพื้นที่ จะทำให้เกิดการรวมกันของส่วนประกอบที่มีเอกภาพ

ทราย สายน้ำใส (2553) กล่าวว่า หลักการจัดวิถียาที่ใช้ในการออกแบบภูมิทัศน์ทั้ง 3 ข้อ ได้แก่

- 1) อิทธิพลของธรรมชาติที่เกี่ยวข้องกับจิตวิทยา
- 2) การนำหลักการจิตวิทยามาใช้ในการจัดองค์ประกอบภูมิทัศน์
- 3) การออกแบบคุณลักษณะขององค์ประกอบภูมิทัศน์

ทั้ง 3 ข้อมีความสัมพันธ์และส่งเสริมซึ่งกันและกัน โดยการออกแบบภูมิทัศน์อาจจะไม่สามารถนำทุกอย่างที่ได้กล่าวมานั้นมาใช้ในการออกแบบได้ทั้งหมดขึ้นอยู่กับสภาพแวดล้อม สภาพพื้นที่ กลุ่มผู้ใช้งานและความต้องการที่จะตอบสนองต่อสภาวะจิตใจในลักษณะต่างๆ เพราะฉะนั้นการออกแบบภูมิทัศน์ที่ใช้หลักการจิตวิทยาจะทำให้มนุษย์รู้สึก รับรู้ และสัมผัสธรรมชาติที่พึงพอใจที่จะนำไปสู่การผ่อนคลาย และเกิดดีต่อสภาวะจิตใจได้ถ้าเกิดศึกษาหลักการและนำไปใช้ในทางที่ถูกต้อง

## 2.4 จิตวิทยาผู้สูงอายุ

การทบทวนวรรณกรรมเกี่ยวกับจิตวิทยาผู้สูงอายุเป็นการศึกษาและสังเคราะห์ข้อมูลจากงานวิจัยและทฤษฎีต่าง ๆ เพื่อทำความเข้าใจเกี่ยวกับการเปลี่ยนแปลงทางจิตใจและพฤติกรรมของผู้สูงอายุ เนื้อหานี้จะครอบคลุมแนวคิด ทฤษฎี และปัจจัยที่มีผลต่อสุขภาพจิตและการปรับตัวของผู้สูงอายุ

### 1. แนวคิดและทฤษฎีที่เกี่ยวข้องกับจิตวิทยาผู้สูงอายุ

การศึกษาจิตวิทยาผู้สูงอายุเกี่ยวข้องกับทฤษฎีและแนวคิดหลายประการที่อธิบายการเปลี่ยนแปลงทางจิตใจและพฤติกรรมของผู้สูงอายุ ทฤษฎีการสูงอายุทางจิตวิทยา (Psychological Theories of Aging) อธิบายว่าผู้สูงอายุมีการปรับตัวเพื่อเผชิญกับการเปลี่ยนแปลงทางร่างกายและจิตใจ ทฤษฎีความต้องการของมนุษย์ตามแนวคิดของมาสโลว์ (Maslow's Hierarchy of Needs) เน้นว่าผู้สูงอายุยังคงมีความต้องการในด้านต่าง ๆ เช่น ความปลอดภัย ความรัก และการยอมรับ (eResearch RBRU, 2021)

### 2. การกระตุ้นการรู้คิดในผู้สูงอายุ

ภาวะการรู้คิดบกพร่องเล็กน้อย (Mild Cognitive Impairment) เป็นภาวะที่พบได้บ่อยในผู้สูงอายุ การกระตุ้นการรู้คิดเป็นวิธีการที่ช่วยพัฒนาศักยภาพสมองและชะลอการเสื่อมของการรู้คิด การทบทวนวรรณกรรมพบว่า การกระตุ้นการรู้คิดสามารถช่วยปรับปรุงความจำและความสามารถในการทำงานของสมองในผู้สูงอายุที่มีภาวะการรู้คิดบกพร่องเล็กน้อย (Journal of Somdet Chaopraya Institute of Psychiatry, 2021).

### 3. การปรึกษาเชิงจิตวิทยากับผู้สูงอายุ

การปรึกษาเชิงจิตวิทยาเป็นวิธีการที่ช่วยให้ผู้สูงอายุปรับตัวต่อการเปลี่ยนแปลงในชีวิต การศึกษาเชิงคุณภาพพบว่าการปรึกษาที่มีประสิทธิภาพควรเน้นผู้รับบริการสูงอายุเป็นศูนย์กลาง โดยคำนึงถึงความต้องการและประสบการณ์ของพวกเขา นอกจากนี้ การมีส่วนร่วมของครอบครัวยังเป็น

ปัจจัยสำคัญที่ช่วยเสริมสร้างความสำเร็จในการปรึกษา (Thai Journal of Clinical Psychology, 2022)

#### 4. ปัจจัยที่มีผลต่อพฤติกรรมส่งเสริมสุขภาพของผู้สูงอายุ

พฤติกรรมส่งเสริมสุขภาพของผู้สูงอายุได้รับอิทธิพลจากปัจจัยหลายประการ เช่น ปัจจัยส่วนบุคคล (เพศ อายุ สถานภาพสมรส ระดับการศึกษา รายได้ อาชีพ) ปัจจัยด้านสุขภาพ (การรับรู้ภาวะสุขภาพตนเอง การรับรู้ประโยชน์และอุปสรรคของพฤติกรรมส่งเสริมสุขภาพ) และปัจจัยด้านสังคม (การสนับสนุนทางสังคม) การเข้าใจปัจจัยเหล่านี้ช่วยให้บุคลากรทางสาธารณสุขสามารถวางแผนการส่งเสริมสุขภาพที่เหมาะสมสำหรับผู้สูงอายุได้ (UMT-Poly Journal, 2019)

#### 5. การแทรกแซงทางจิตวิทยาเชิงบวกเพื่อเสริมสร้างสุขภาพจิตของผู้สูงอายุ

การแทรกแซงทางจิตวิทยาเชิงบวกเป็นวิธีการที่มุ่งเน้นการเสริมสร้างพลังสุขภาพจิตของผู้สูงอายุ การประยุกต์ใช้วิธีการนี้สามารถช่วยเพิ่มความพึงพอใจในชีวิตและความสุขของผู้สูงอายุ นอกจากนี้ยังช่วยลดความเครียดและความวิตกกังวล ทำให้ผู้สูงอายุมีคุณภาพชีวิตที่ดีขึ้น (Journal of Psychology Kasem Bundit University, 2021)

สรุป การทบทวนวรรณกรรมเกี่ยวกับจิตวิทยาผู้สูงอายุเผยให้เห็นถึงความสำคัญของการเข้าใจปัจจัยและทฤษฎีที่เกี่ยวข้องกับการเปลี่ยนแปลงทางจิตใจและพฤติกรรมของผู้สูงอายุ การนำความรู้ไปประยุกต์ใช้ในการดูแลและส่งเสริมสุขภาพจิตของผู้สูงอายุจะช่วยให้พวกเขามีคุณภาพชีวิตที่ดีขึ้นและสามารถปรับตัวต่อการเปลี่ยนแปลงในชีวิตได้อย่างเหมาะสม

## 2.5 การออกแบบภูมิทัศน์และทางสัญจรสำหรับผู้สูงอายุ

ทราย สายน้ำใส (2553) กล่าวว่า หลักการและทฤษฎีเกี่ยวกับจิตวิทยาผู้สูงอายุ ที่เกี่ยวข้องกับการออกแบบภูมิทัศน์จะมีโครงสร้างหลักๆ ในการวิเคราะห์หาความสัมพันธ์ คือ อิทธิพลของธรรมชาติ สิ่งเร้าและการกระตุ้นความรู้สึก หลักการจิตวิทยาที่นำมาใช้ในการจัดองค์ประกอบภูมิทัศน์และการออกแบบคุณลักษณะขององค์ประกอบในภูมิทัศน์ ซึ่งจะสรุปความสัมพันธ์ระหว่างจิตวิทยาผู้สูงอายุกับการออกแบบภูมิทัศน์ที่ใช้หลักการจิตวิทยาได้ดังนี้

### 1) ภูมิทัศน์กับสุขภาพจิตผู้สูงอายุ

1.1) ภูมิทัศน์เพื่อส่งเสริมสัมพันธ์ภาพในครอบครัวและสังคม จะเป็นภูมิทัศน์ที่มีลักษณะส่งเสริมให้ผู้สูงอายุได้มีการปฏิสัมพันธ์ โดยการออกแบบพื้นที่ให้ผู้สูงอายุเข้าถึงได้ง่ายจะเรียงลำดับความสำคัญของพื้นที่ให้เหมาะสมกับการใช้งาน สร้างสิ่งแวดล้อมที่หลีกเลี่ยงความสับสน สร้างพื้นที่ที่

ส่งเสริมการทำกิจกรรม มีจุดนั่งคุยกัน มีศาลา หรือมีการจัดองค์ประกอบเส้นทางในภูมิทัศน์ให้สามารถพบปะ หรือมองเห็นกันได้ ทำให้มีการเชื่อมโยงกันระหว่างแต่ละพื้นที่ และกิจกรรม

1.2) ภูมิทัศน์เพื่อส่งเสริมการรักษาสุขภาพจิต ซึ่งจะแบ่งเป็น 2 ลักษณะ ได้แก่ ภูมิทัศน์ที่ส่งเสริมการออกกำลังกาย และภูมิทัศน์เพื่อการพักผ่อนหย่อนใจของผู้สูงอายุ ซึ่งควรออกแบบภูมิทัศน์เพื่อดึงดูดความสนใจให้ออกมาใช้งานทำให้เกิดการเคลื่อนไหวทางสรีระ เช่น การใช้เส้นสายลวดลายของน้ำหรือการปลูกพืชพรรณตามขอบทางเดิน การใช้กลิ่นของพืชพรรณที่ส่งกลิ่นไกลปลูกไว้ที่ปลายทางเดินจะดึงดูดให้ผู้สูงอายุเกิดความสนใจเพื่อส่งเสริมความเคลื่อนไหวทางสรีระ การออกแบบภูมิทัศน์เพื่อการพักผ่อนของผู้สูงอายุ เช่น ใช้เส้นสายทางเดินที่อ่อนนุ่มอิสระ และเป็นเส้นโค้งจากธรรมชาติเพื่อให้ดูผ่อนคลาย ใช้อุปกรณ์ประกอบที่คุ้นเคยมีการต่อเนื่องของเส้นสาย โครงสร้างที่ใช้ค่อนข้างแสดงถึงความมั่นคง มีลักษณะพื้นผิวที่อ่อนโยน ควรออกแบบภูมิทัศน์ที่ให้แสงผ่านเข้ามาอ่อนๆ และสีที่ใช้จะค่อนข้างใช้สีที่มีลักษณะโทนอ่อนและเย็น ใช้เสียงจากธรรมชาติ เช่น เสียงน้ำไหลเพื่อช่วยในการผ่อนคลาย และใช้พรรณไม้ที่ส่งกลิ่นหอมละมุนไม่ฉุน

## 2) ภูมิทัศน์เพื่อแก้ปัญหาสุขภาพจิตผู้สูงอายุ

2.1) ความเครียดและวิตกกังวล ลักษณะของภูมิทัศน์จะใช้ธรรมชาติในการบำบัดความรู้สึกของผู้สูงอายุซึ่งมีลักษณะภูมิทัศน์ดังนี้ คือ การให้ผู้สูงอายุสัมผัสกับธรรมชาติ เช่น การให้เท้าสัมผัสกับพื้นหญ้า การได้ฟังเสียงที่แผ่ด้วยจังหวะในธรรมชาติ เช่น เสียงน้ำไหลที่มีความต่อเนื่อง และสร้างความสมดุลในความรู้สึกสู่การผ่อนคลาย การใช้พืชพรรณที่มีรูปร่างที่ชัดเจน เข้าใจง่าย มีการจัดวางองค์ประกอบโดยใช้เส้นสายที่อิสระเส้นไหลไม่ติดขัด ควบคุมแสงเงาให้พอเหมาะให้แสงส่องผ่านร่มเงาของต้นไม้ สร้างความประทับใจให้กับพื้นที่ เป็นต้น

2.2) ความซึมเศร้า ลักษณะภูมิทัศน์จะใช้ธรรมชาติในการดึงดูดและเบี่ยงเบนความสนใจให้ลืมความโศกเศร้าและฟื้นฟูความรู้สึกให้ดีขึ้น ซึ่งจะมีลักษณะภูมิทัศน์ ดังนี้คือ การใช้เสียงธรรมชาติ เช่น เสียงน้ำตกซึ่งมีจังหวะที่สมดุล การปลูกต้นไม้ใหญ่ให้สิ่งมีชีวิตได้อยู่อาศัยส่งเสียงร้องที่ทำให้เป็นจุดสนใจของผู้สูงอายุได้ การปลูกพืชพรรณที่ต้องใช้การสัมผัสถึงจะได้รับรู้กลิ่น เช่น สายน้ำผึ้ง หรือโมก ควรมีความเชื่อมต่อระหว่างพื้นที่ให้มีความต่อเนื่อง และมีการลำดับพื้นที่ที่น่าสนใจผู้สูงอายุมีความรู้สึกติดตามและคล้อยตาม สีที่ช่วยให้ลดความซึมเศร้าหรือฟื้นฟู เช่น สีส้ม ชมพู เหลือง เป็นต้น ใช้พืชพรรณที่มีรูปร่างที่เปรียบเสมือนประติมากรรม มีเอกลักษณ์โดดเด่น และมีความสวยงาม เช่น ต้นทุกระจง ปาล์ม หรือลั่นทม ซึ่งพรรณไม้ลักษณะนี้จะส่งเสริมแสดงและเงาที่ตกกระทบบนพื้นเพื่อสร้างความประทับใจให้เบี่ยงเบนความสนใจจากความซึมเศร้าได้อีกด้วย

2.3) นอนไม่หลับ ลักษณะภูมิทัศน์ที่ช่วยได้นั้นเน้นสิ่งเร้าและการกระตุ้นความรู้สึกเป็นหลัก ในการบำบัดจิตใจให้ผู้สูงอายุมีความรู้สึกคล้อยตามกับธรรมชาติ คือ กลิ่น และเสียง เช่น ควรปลูกพืชพรรณที่ส่งกลิ่นได้ดีในช่วงเวลาตอนเย็นจนถึงเช้า ซึ่งได้แก่ โมก แก้ว ราตรี เป็นต้น เพื่อให้ผู้สูงอายุได้รับกลิ่นหอมเพื่อส่งเสริมการพักผ่อนในตอนกลางคืน และควรใช้เสียงในธรรมชาติที่ทำให้เกิดการคล้อยตามกล่อมให้พักผ่อน เช่น เสียงน้ำตก เสียงต้นไม้กระทบกัน ที่คล้ายกับเสียงดนตรี เป็นต้น

2.4) ระวัง ลักษณะภูมิทัศน์ต้องออกแบบให้ผู้สูงอายุรู้สึกว่า สภาพแวดล้อมโดยรอบไม่ได้เลวร้ายและไม่ทำอันตราย ซึ่งควรออกแบบซึ่งมีลักษณะดังต่อไปนี้ ให้ผู้สูงอายุรับฟังเสียงของสิ่งมีชีวิต ซึ่งจะรับรู้ถึงการอยู่รอดทำให้รู้สึกปลอดภัย ออกแบบพื้นที่ให้มีมุมมองกว้างไม่จำกัด ซึ่งภูมิทัศน์ลักษณะโล่งด้วยความรู้สึกที่ไม่สิ้นสุด จะทำให้เกิดองค์ประกอบของความลึก ง่ายต่อการสังเกต สามารถรับรู้ภาพรวมได้ทั้งหมด ใช้จังหวะที่ซ้ำกันแบบก้าวหน้าซึ่งจะทำให้รู้สึกเกิดการเคลื่อนที่ที่สามารถคาดการณ์ได้ ออกแบบพืชพรรณ หรือวัสดุอื่นๆ ในภูมิทัศน์ให้มีรูปร่างที่มีความชัดเจน เข้าใจง่าย มั่นคง จะต้องเป็นเส้นสายที่ตรงไปตรงมา มีทิศทางที่แน่นอนและไม่ขาดตอน หนึ่ง มีขอบเขตของเส้นสายชัดเจน

2.5) ความจำเสื่อม ลักษณะภูมิทัศน์จะใช้สิ่งเร้าในธรรมชาติในการดึงภาพสภาพแวดล้อมที่เคยเกิดขึ้นกลับมาเพื่อทบทวนความทรงจำ ในปัจจุบัน สิ่งเร้าที่จะกระตุ้นความทรงจำได้ คือ กลิ่นและการมองเห็น ซึ่งสิ่งสำคัญในการออกแบบกลิ่นควรคำนึงถึงทิศทางลมที่จะกระจายกลิ่น ช่วงเวลาที่พืชพรรณนั้นๆจะส่งกลิ่น และฤดูกาลที่พืชพรรณและการออกดอกส่งกลิ่นหอม ซึ่งเป็นสิ่งเร้าสำคัญในการทบทวนความทรงจำ การมองเห็นพืชพรรณและการตกกระทบเงาในช่วงเวลาที่ต่างกันตามช่วงเวลาของวัน ก็จะสามารถดึงภาพความทรงจำที่เคยเกิดขึ้นมาให้ผู้สูงอายุทบทวนอีกครั้งเช่นเดียวกันกับกลิ่น ควรออกแบบพืชพรรณให้สอดคล้องกับที่วางในพื้นที่ให้ผู้สูงอายุสัมผัสการตกกระทบของเงา เพื่อง่ายแก่การรับรู้และการสังเกต

จากที่กล่าวไว้ข้างต้นนั้น เป็นการเสนอแนวทางการออกแบบภูมิทัศน์สำหรับผู้สูงอายุ ซึ่งการออกแบบภูมิทัศน์นั้นก็ยังมียุปัจจัยหรือส่วนประกอบอื่นๆ ที่มีความสำคัญและส่งผลกระทบต่อการออกแบบ เช่น ลักษณะพื้นที่ที่มีความแตกต่างกัน ได้แก่ บริบทรอบข้าง พื้นที่ สภาพอากาศ ภูมิประเทศ วัฒนธรรม ความเชื่อ และลักษณะการใช้งานของพื้นที่นั้นๆ เป็นต้น ลักษณะสภาวะจิตใจของผู้สูงอายุที่แตกต่างกัน ทางด้านอารมณ์ ความชอบ ความพึงพอใจ และความรุนแรงของปัญหาที่แตกต่างกันไปของผู้สูงอายุ อย่างไรก็ตามก็ควรออกแบบภูมิทัศน์ให้เหมาะสมและคำนึงถึงปัจจัยดังกล่าว เพื่อประสิทธิภาพในการตอบสนองความต้องการและสอดคล้องกับหลักการจิตวิทยาผู้สูงอายุ

## 2.6 เอกสาร ตำราและงานวิจัยที่เกี่ยวข้อง

รัฐพงศ์ ปิ่นแก้ว, พัศตราภรณ์ ทิพย์โสธร: การออกแบบภูมิทัศน์วัฒนธรรมปากคลองสวนหมาก เพื่อการท่องเที่ยวอย่างยั่งยืน ผลการศึกษาพบว่า ภูมิทัศน์วัฒนธรรมของพื้นที่จัดอยู่ในประเภท วัฒนธรรมนำภูมิทัศน์ โดยพื้นที่องค์ประกอบเกี่ยวเนื่องทางวัฒนธรรมนั้น คือ บริเวณพื้นที่ตั้งแต่วัดสว่างอารมณ์ ยาวมาจนถึงวัดพระบรมธาตุ ซึ่งผู้ที่เข้ามาใช้พื้นที่ส่วนใหญ่จะมาไหว้พระ และศึกษาประวัติศาสตร์ แนวทางในการออกแบบภูมิทัศน์วัฒนธรรม ควรมีการฟื้นฟูชีวิตให้คืนกลับมาสู่ชุมชน ด้วยการพัฒนารูปแบบการท่องเที่ยวเชิงวัฒนธรรม และการเป็นย่านการค้าดั้งเดิม โดยใช้วิถีชีวิตนำการค้า

วรินทร์ธร ไชยสิทธิ์ และวรวิทย์ สุเมธ: การจัดการภูมิทัศน์วัฒนธรรม เพื่อการท่องเที่ยวกรณีศึกษา สถานีรถไฟลำพูน จังหวัดลำพูน ผลวิจัยได้สรุปแนวคิดในการนำเสนอผ่านทุนวัฒนธรรมของพื้นที่เขตเมืองเก่าจังหวัดลำพูน ซึ่งแบ่งพื้นที่จัดสรรเพื่อการพัฒนาพื้นที่ดังต่อไปนี้ 1) การอนุรักษ์อาคารทรงมนิลาเดิม 2) การออกแบบอาคารใหม่ ที่แสดงออกถึงความทับซ้อนทางวัฒนธรรมผ่านรูปแบบสถาปัตยกรรม 3) การปรับปรุงพื้นที่สวนป่ากร้างบริเวณข้างเคียง การวิจัยนี้ถือเป็นแนวทางในการนำภูมิทัศน์วัฒนธรรมไปต่อยอดในการส่งเสริมภาพลักษณ์การท่องเที่ยวของพื้นที่ และการอนุรักษ์พื้นที่วัฒนธรรมท้องถิ่น และเพื่อก่อให้เกิดผลกระทบเชิงบวกด้านอุปสงค์ทางการท่องเที่ยว และผลกระทบเชิงเศรษฐกิจ นอกจากนั้นแล้ว จากการศึกษางานวิจัยครั้งนี้ ยังได้รับผลพลอยได้เป็นกระบวนการออกแบบภูมิทัศน์วัฒนธรรมเพื่อการท่องเที่ยว ที่ผู้มีส่วนได้ส่วนเสีย และหน่วยงานที่เกี่ยวข้อง ทั้งภาครัฐและเอกชน สามารถนำไปใช้เป็นแนวทางในการออกแบบภูมิทัศน์วัฒนธรรมในพื้นที่อื่นๆ ได้อีกด้วย

ทราย สายน้ำใส: แนวทางการนำหลักการจิตวิทยามาใช้ในการออกแบบภูมิทัศน์เพื่อผู้สูงอายุ ผลการศึกษาสรุปได้ว่า แนวทางการออกแบบภูมิทัศน์ที่ใช้หลักการจิตวิทยาผู้สูงอายุจะต้องประกอบด้วยประเด็นหลักที่เป็นโครงสร้างที่ใช้ในการออกแบบภูมิทัศน์เพื่อผู้สูงอายุ ดังนี้คือ 1. อิทธิพลของธรรมชาติที่เกี่ยวข้องกับจิตวิทยาที่มีสิ่งเร้าและการกระตุ้นความรู้สึกอย่างเหมาะสม โดยคำนึงถึงความสมดุลของสิ่งเร้าต่าง ๆ เช่น เสียง กลิ่น สัมผัส ภาพ และรส 2. การจัดวางองค์ประกอบของพื้นที่ในภูมิทัศน์ที่ทำให้เกิดการรับรู้ที่มีแบบแผน ลำดับ ความสมดุล เอกภาพ และจังหวะ 3. การออกแบบคุณลักษณะองค์ประกอบในภูมิทัศน์ที่จะอธิบายถึงรายละเอียดต่าง ๆ เช่น คุณลักษณะที่มีผลกระทบต่อความรู้สึก สี รูปร่าง สัญลักษณ์ ขนาด สัดส่วน รวมถึงแสงและเงา

ประภาพร ธาราสายทอง: ภูมิทัศน์เพื่อการบำบัดจิตใจ สรุปผลการศึกษาได้ว่า แนวทางการออกแบบภูมิทัศน์เพื่อการบำบัดจิตใจจะต้องประกอบด้วยประเด็นหลัก ดังนี้คือ การออกแบบให้เกิด

การกระตุ้นความรู้สึกอย่างเหมาะสม โดยคำนึงถึงความสมดุลของสิ่งเร้าด้านเสียง กลิ่น สัมผัส ภาพ และรส โดยเฉพาะการกระตุ้นทางสายตาด้วยภาพที่มีความหลากหลายและความซับซ้อนขององค์ประกอบที่ดึงดูดความสนใจ การจัดองค์ประกอบของพื้นที่ให้เกิดการรับรู้ที่มีแบบแผนเอกภาพ ความสมดุล และจังหวะ ที่สร้างความพึงพอใจและเป็นการเบี่ยงเบนความสนใจให้สายตาจับและติดตามภาพนั้นได้อย่างไม่เบื่อ การออกแบบพื้นที่โอบล้อมที่สร้างความลึกกลับและน่าพอใจ ซึ่งจะสร้างความรู้สึกคุ้นเคยและปลอดภัยรวมทั้งสร้างกรอบทางสายตาที่รับรู้ภาพรวมได้ง่ายและน่าค้นหา ซึ่งเป็นการเบี่ยงเบนความสนใจให้อยู่ในปัจจุบัน และการออกแบบให้มีองค์ประกอบที่มนุษย์ชอบและสื่อความหมายทางสัญลักษณ์ ซึ่งสร้างความพึงพอใจตามสัญชาตญาณและการสั่งสมทางความคิด และความเชื่อของวัฒนธรรมนั้น ๆ



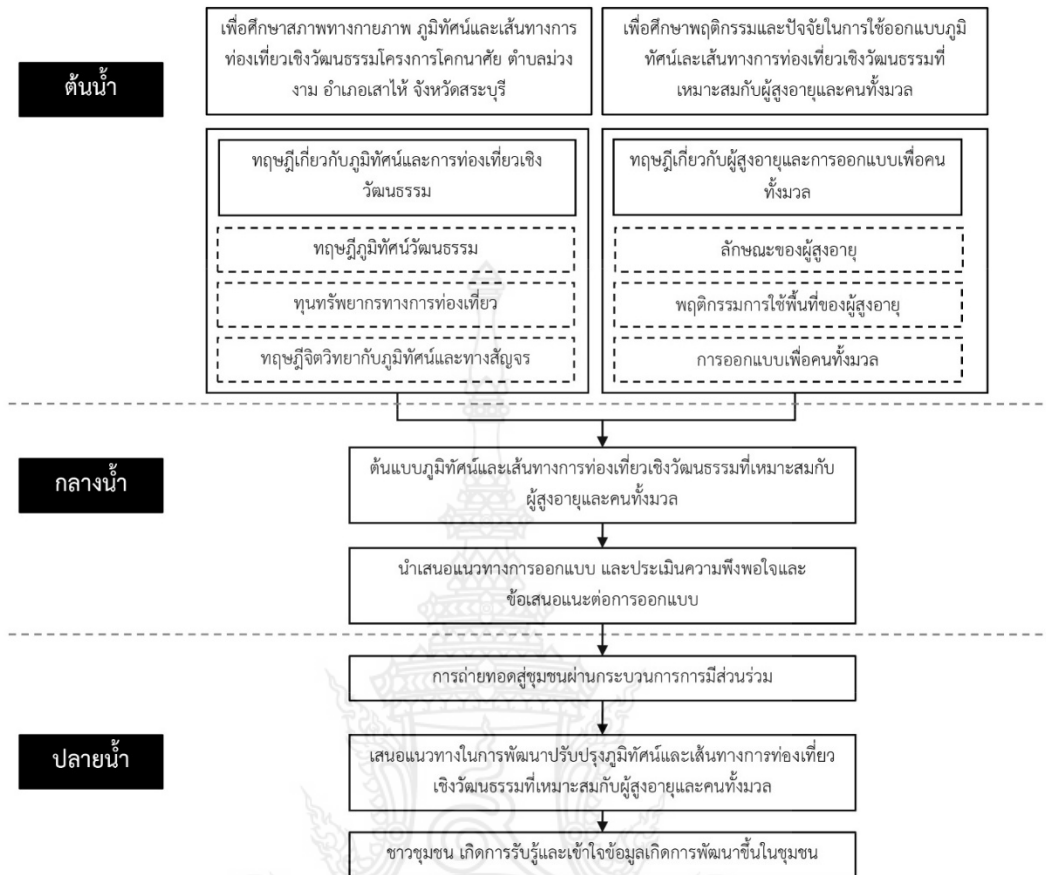
## บทที่ 3

### วิธีดำเนินการวิจัย

โครงการศึกษาเพื่อออกแบบภูมิทัศน์และเส้นทางการท่องเที่ยวเชิงวัฒนธรรมที่เหมาะสมกับผู้สูงอายุและคนทั้งมวล: กรณีศึกษา โครงการโคกนาสัย ตำบลม่วงงาม อำเภอเสนาห์ จังหวัดสระบุรี มีวิธีดำเนินการวิจัย ดังนี้

#### 3.1 กรอบแนวคิดในการวิจัย

ผู้วิจัยได้ทำการศึกษาค้นคว้าข้อมูลที่เกี่ยวข้อง ทั้งในส่วนของข้อมูลสภาพกายภาพปัจจุบัน และแนวคิดทฤษฎีต่างๆ ทั้งทฤษฎีที่เกี่ยวกับภูมิทัศน์และการท่องเที่ยวเชิงวัฒนธรรม ได้แก่ ภูมิทัศน์วัฒนธรรม ทุนทรัพยากรทางการท่องเที่ยว ทฤษฎีจิตวิทยากับภูมิทัศน์และทางสัญจร ร่วมกับทฤษฎีเกี่ยวกับผู้สูงอายุและการออกแบบเพื่อคนทั้งมวล ได้แก่ ลักษณะของผู้สูงอายุ พฤติกรรมการใช้พื้นที่ของผู้สูงอายุ และการออกแบบเพื่อคนทั้งมวล รวมถึงงานวิจัยที่เกี่ยวข้อง มาช่วยในการประมวลผลข้อมูล โดยการออกแบบภูมิทัศน์และเส้นทางการท่องเที่ยวเชิงวัฒนธรรมที่เหมาะสมกับผู้สูงอายุและคนทั้งมวล: กรณีศึกษา โครงการโคกนาสัย ตำบลม่วงงาม อำเภอเสนาห์ จังหวัดสระบุรี ผู้วิจัยได้มีกรอบแนวคิดในการวิจัย ดังนี้



ภาพที่ 3.1 กรอบการวิจัย  
ที่มา: คณะผู้วิจัย

### 3.2 วิธีดำเนินการวิจัย

ในดำเนินการวิจัยในครั้งนี้เป็นโครงการศึกษาเพื่อออกแบบภูมิทัศน์และเส้นทางการท่องเที่ยวเชิงวัฒนธรรมที่เหมาะสมกับผู้สูงอายุและคนทั้งมวล: กรณีศึกษา โครงการโคกนาสัย ตำบลม่วงงาม อำเภอเสนาห์ จังหวัดสระบุรี ซึ่งผู้วิจัยได้ดำเนินการวิจัยเป็นขั้นตอน ดังนี้

- 1) การรวบรวมข้อมูลเบื้องต้นด้วยการทบทวนวรรณกรรม
- 2) ลงพื้นที่เก็บข้อมูลระยะที่ 1 สืบค้นข้อมูลเบื้องต้น
- 3) สรุบบันทึกจากการลงพื้นที่เก็บข้อมูลเบื้องต้น
- 4) สร้างเครื่องมือที่ใช้ในการวิจัย ได้แก่ แบบสอบถาม แบบสัมภาษณ์ และแบบสำรวจ
- 5) ลงพื้นที่เก็บข้อมูลในระยะที่ 2 การเก็บข้อมูลเชิงลึก

- 6) สรุปรูปข้อมูลจากการลงพื้นที่เก็บข้อมูลเชิงลึก
- 7) การวิเคราะห์ และประมวลผล
- 8) กำหนดแนวคิด และการสร้างแบบร่างต้นแบบ
- 9) สร้างต้นแบบภูมิทัศน์และเส้นทางการท่องเที่ยวเชิงวัฒนธรรมที่เหมาะสมกับผู้สูงอายุและคนทั้งมวล
  - 10) นำการออกแบบที่ได้ไปนำเสนอต่อกลุ่มเป้าหมาย
  - 11) ปรับแก้ไข ดำเนินการทำแบบนำเสนอการใช้งานพื้นที่
  - 12) การถ่ายทอดเทคโนโลยี และ การนำไปใช้ประโยชน์
  - 13) นำผลที่ได้จากทดลองใช้จริง มาสรุป และอภิปรายผลการศึกษา และจัดทำรายงานวิจัยฉบับสมบูรณ์
  - 14) เผยแพร่ผลงานวิจัย

### 3.3 แหล่งที่มาของข้อมูล

#### 3.3.1 ข้อมูลปฐมภูมิ

##### การสำรวจ

เป็นการสำรวจข้อมูลทั่วไปของพื้นที่ ในด้านกายภาพ โดยจัดทำรวบรวมข้อมูลบนแผนที่ดิจิทัล (GIS) ที่สร้างขึ้นจากภาพถ่ายทางอากาศ จากเว็บไซต์ Google และทำการตรวจสอบสภาพความเป็นจริง ในปัจจุบันประกอบกัน

##### การสัมภาษณ์

เป็นการสัมภาษณ์เชิงลึกกับบุคคลที่เกี่ยวข้องในการพัฒนาพื้นที่ ได้แก่ ผู้บริหารพื้นที่ และเจ้าหน้าที่ที่ดูแลพื้นที่

##### แบบสอบถาม

เป็นการให้บุคคลที่เกี่ยวข้องกับพื้นที่ ทำแบบสอบถาม ได้แก่ ผู้บริหารพื้นที่ และชาวบ้านที่ใช้พื้นที่

#### 3.3.2 ข้อมูลทุติยภูมิ

รวบรวมข้อมูลจากเอกสารต่างๆ ตำรา หนังสือ วิทยานิพนธ์ แผนที่ ภาพถ่ายทางอากาศ สถิติต่างๆ ที่เกี่ยวข้อง

### 3.4 การประมวลผลและการวิเคราะห์ข้อมูล

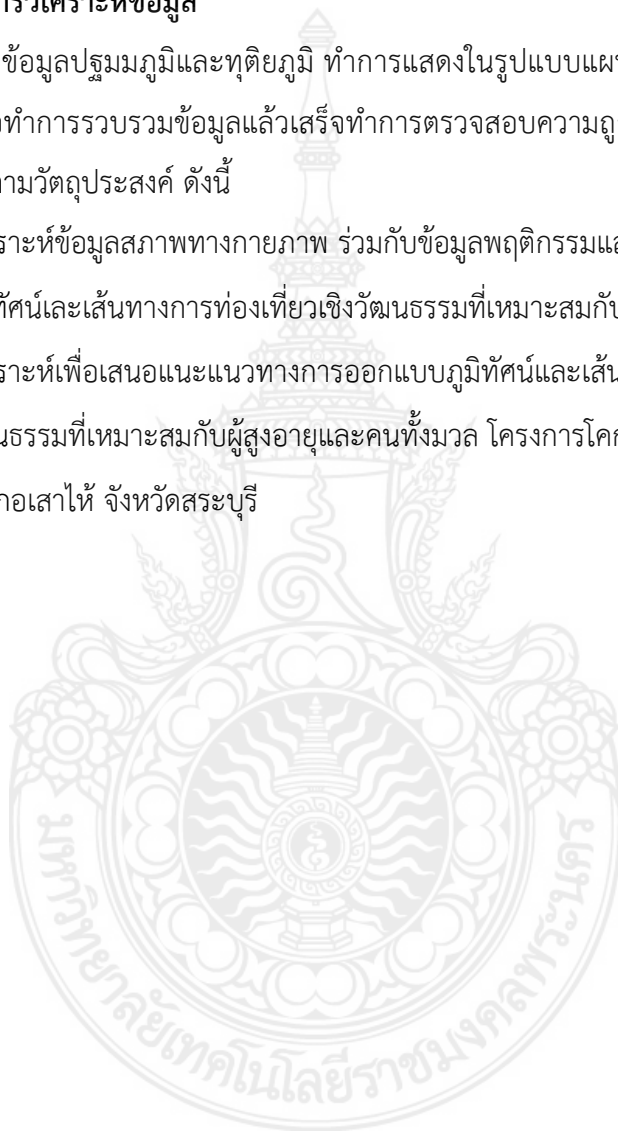
#### 3.4.1 การประมวลผล

ข้อมูลที่ได้จากการลงพื้นที่นำมาวิเคราะห์ เรียบเรียงและจัดระเบียบการแบ่งประเภทข้อมูล โดยนำเสนอแผนภาพ ตาราง และบรรยายเชิงพรรณนา

#### 3.4.2 การวิเคราะห์ข้อมูล

รวบรวมข้อมูลปฐมภูมิและทุติยภูมิ ทำการแสดงในรูปแบบแผนภาพ ตาราง และบรรยายเชิงพรรณนา เมื่อทำการรวบรวมข้อมูลแล้วเสร็จทำการตรวจสอบความถูกต้องของข้อมูล จากนั้นจึงทำการวิเคราะห์ตามวัตถุประสงค์ ดังนี้

- 1) วิเคราะห์ข้อมูลสภาพทางกายภาพ ร่วมกับข้อมูลพฤติกรรมและปัจจัยในการใช้ออกแบบ ภูมิทัศน์และเส้นทางการท่องเที่ยวเชิงวัฒนธรรมที่เหมาะสมกับผู้สูงอายุและคนทั้งมวล
- 2) วิเคราะห์เพื่อเสนอแนะแนวทางการออกแบบภูมิทัศน์และเส้นทางการท่องเที่ยวเชิง วัฒนธรรมที่เหมาะสมกับผู้สูงอายุและคนทั้งมวล โครงการโคกนาศัย ตำบลม่วงงาม อำเภอสทิงพระ จังหวัดสงขลา



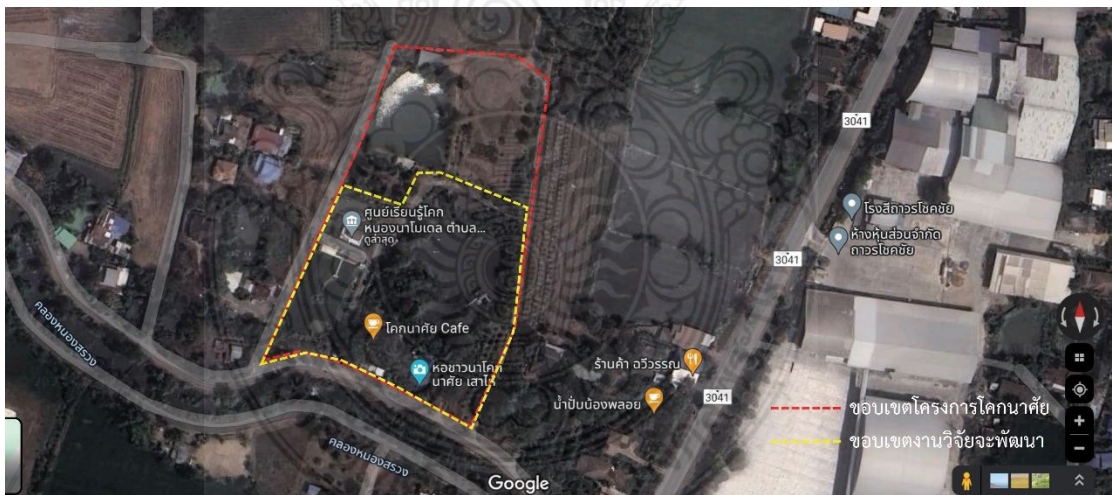
## บทที่ 4

### ผลการวิจัย

#### 4.1 ผลการศึกษาสภาพทางกายภาพ ภูมิทัศน์และเส้นทางการท่องเที่ยวเชิงวัฒนธรรมโครงการโคกนาค้าย ตำบลม่วงงาม อำเภอสทิงพระ จังหวัดสงขลา

บริบทพื้นที่โครงการโคกนาค้าย ตำบลม่วงงาม อำเภอสทิงพระ จังหวัดสงขลา ผู้วิจัยพบว่า พื้นที่มีศักยภาพด้านการท่องเที่ยวเชิงวัฒนธรรมและเกษตรกรรมเป็นทุนเดิม ดังนั้นแล้วเพื่อเป็นการส่งเสริมให้เกิดการพัฒนาการท่องเที่ยวอย่างยั่งยืน จึงได้มีโครงการศึกษาเพื่อออกแบบภูมิทัศน์และเส้นทางการท่องเที่ยวเชิงวัฒนธรรมที่เหมาะสมกับผู้สูงอายุและคนทั้งมวลนี้

โดยผู้วิจัยได้วิเคราะห์สภาพกายภาพที่มีอยู่เดิมในโครงการ ได้แก่ พื้นที่การเกษตร หอขาวนาโคกนาค้าย พื้นที่ชุมชนและสิ่งอำนวยความสะดวกอื่นๆ มาวิเคราะห์เพื่อเพิ่มเติมการออกแบบที่เหมาะสมกับผู้สูงอายุและคนทั้งมวล เพื่อให้สอดคล้องกับวัตถุประสงค์ของโครงการ และเพื่อเป็นต้นแบบและแนวทางในการพัฒนาเชิงพื้นที่ในพื้นที่ที่มีลักษณะใกล้เคียงกันอื่นๆได้



ภาพที่ 4.1 ขอบเขตพื้นที่โครงการ และขอบเขตพื้นที่งานวิจัย

ที่มา: ศาสตรา ศรีหาคาค



ภาพที่ 4.2 ทางสัญจรหลักของโครงการ  
ที่มา: ศาสตรา ศรีหาคาค



ภาพที่ 4.3 สภาพปัจจุบันของโครงการ 1  
ที่มา: ศาสตรา ศรีหาคาค



ภาพที่ 4.4 สภาพปัจจุบันของโครงการ 2

ที่มา: ศาสตรา ศรีหาภาค

จากการสำรวจสภาพปัจจุบันของโครงการ พบว่า ปัจจุบันพื้นที่ค่อนข้างเหมาะสมกับการท่องเที่ยวเชิงวัฒนธรรม ที่มุ่งเน้นไปที่การออกแบบพื้นที่สำหรับเรียนรู้เกี่ยวกับวิถีชีวิต ประเพณี และศิลปวัฒนธรรมของชาวลาวเวียง ผ่านการเข้าร่วมกิจกรรมต่าง ๆ ที่จัดขึ้นในชุมชน แต่ปัจจุบันพื้นที่ยังไม่ได้มีการออกแบบที่มุ่งเน้นในโครงการที่เหมาะสมกับผู้สูงอายุและคนทั้งมวล เพราะจากการสำรวจและการสัมภาษณ์ผู้ใช้พื้นที่ ที่ค่อนข้างเป็นกลุ่มผู้สูงอายุเป็นส่วนใหญ่ ยังคงมีความต้องการให้จัดการพื้นที่โครงการที่เหมาะสมมากยิ่งขึ้น

#### 4.2 ผลการวิเคราะห์การออกแบบภูมิทัศน์และเส้นทางการท่องเที่ยวเชิงวัฒนธรรม

ผู้วิจัยมีกระบวนการในโครงการออกแบบภูมิทัศน์และเส้นทางการท่องเที่ยวเชิงวัฒนธรรม ชุมชนบ้านเขายี่สาร อำเภออัมพวา จังหวัดสมุทรสงคราม ซึ่งขั้นตอนในการออกแบบดังนี้ จากการรวบรวมข้อมูลเบื้องต้นด้วยการทบทวนวรรณกรรมในเรื่องการออกแบบภูมิทัศน์ เส้นทางการท่องเที่ยว และการออกแบบอย่างมีส่วนร่วม

#### 4.2.1 ลงพื้นที่เก็บข้อมูลระยะที่ 1

ลงพื้นที่เก็บข้อมูลระยะที่ 1 ศึกษาสภาพทางกายภาพ อัตลักษณ์และวัฒนธรรมของพื้นที่ โครงการโคกนาศัย ตำบลม่วงงาม อำเภอสทิงพระ จังหวัดสงขลา สามารถสรุปข้อมูลจากการลงพื้นที่ เก็บข้อมูลระยะที่ 1 พบว่าโครงการโคกนาศัยเป็นพื้นที่เป็นศูนย์กลางชุมชน มีสถานที่ต่าง ๆ และ กิจกรรมต่าง ๆ รองรับการท่องเที่ยวได้ จึงเป็นพื้นที่ที่มีศักยภาพในการพัฒนา



ภาพที่ 4.5 การลงพื้นที่เก็บข้อมูลระยะที่ 1

ที่มา: ศาสตรา ศรีหาภาค

#### 4.2.2 ลงพื้นที่เก็บข้อมูลระยะที่ 2

ลงพื้นที่เก็บข้อมูลในระยะที่ 2 การสัมภาษณ์กลุ่มเป้าหมายที่ใช้งานพื้นที่ สสำรวจและรังวัดพื้นที่เดิมเพื่อที่จะปรับปรุงเพื่อนำไปพัฒนาจัดทำแบบนำเสนอทางสถาปัตยกรรมและภูมิสถาปัตยกรรม สามารถสรุปข้อมูลจากการลงพื้นที่เก็บข้อมูลระยะที่ 2 พบว่าพื้นที่ต้องการการออกแบบแต่ละการใช้งานให้เป็นสัดส่วนมากยิ่งขึ้น ได้แก่ พื้นที่จอดรถ พื้นที่ต้อนรับนักท่องเที่ยว และพื้นที่ที่สามารถสร้างกิจกรรมการท่องเที่ยวให้เกิดขึ้นได้ โดยมุ่งเน้นไปที่การออกแบบเพื่อผู้สูงอายุและคนทั้งมวล



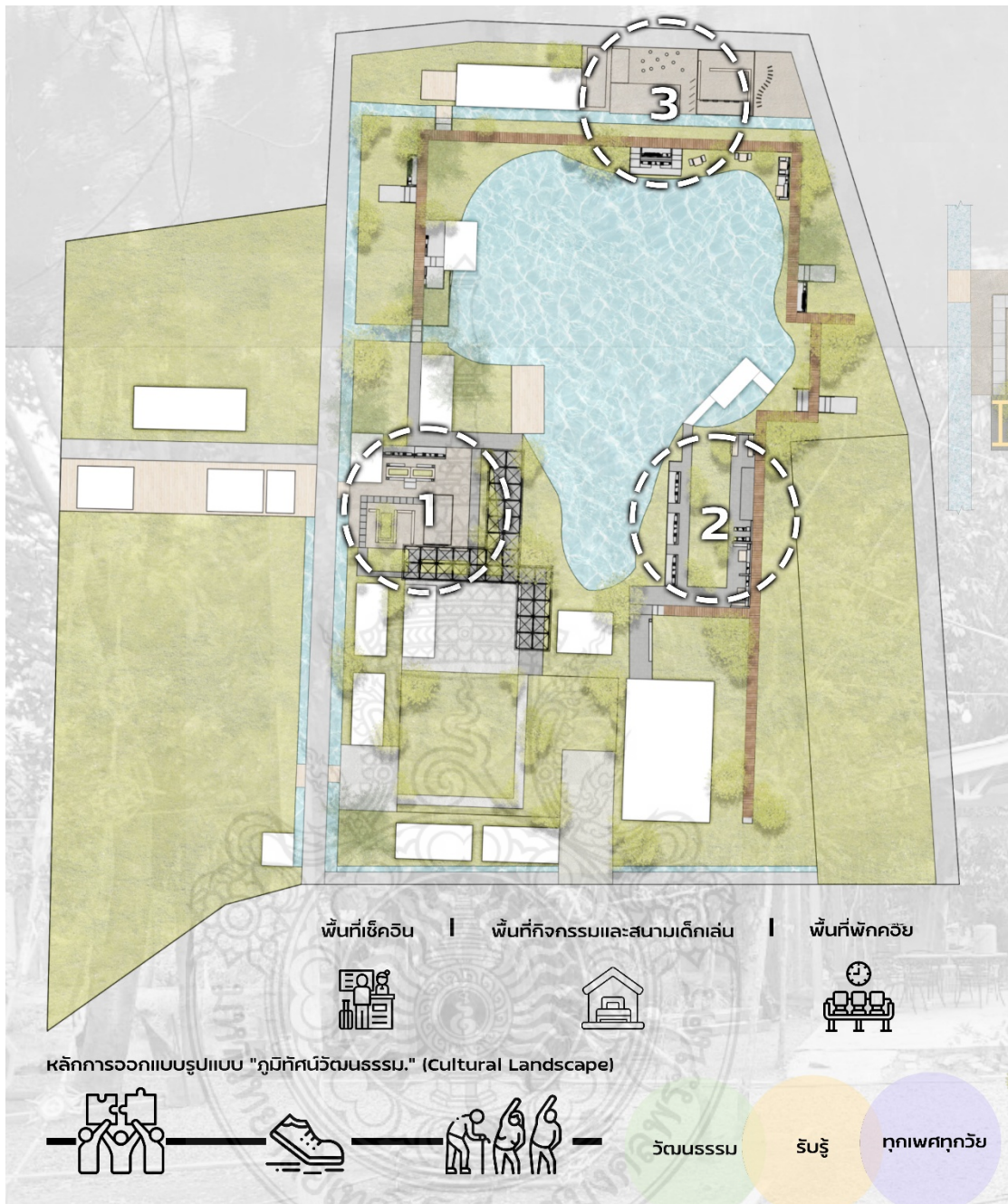
ภาพที่ 4.6 การลงพื้นที่เก็บข้อมูลระยะที่ 2

ที่มา: ศาสตรา ศรีหาภาค

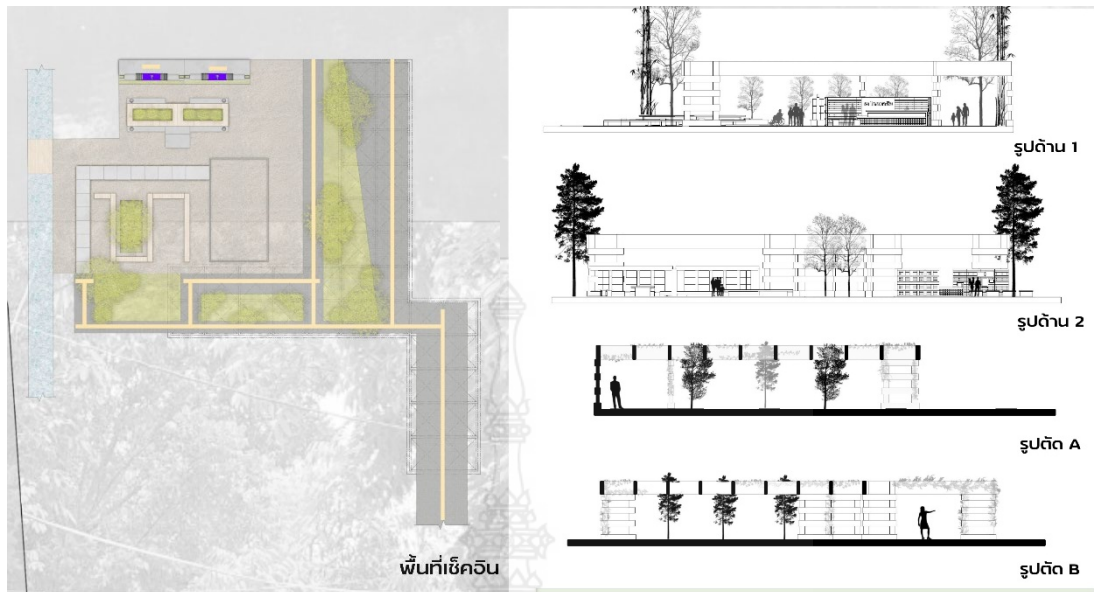
#### 4.2.3 ผลงานการออกแบบ

##### 1) แนวคิดการออกแบบพื้นที่โครงการ

เมื่อทำการวิเคราะห์ ประมวลผล และออกแบบนำเสนอภูมิทัศน์และเส้นทางการท่องเที่ยวเชิงวัฒนธรรมที่เหมาะสมกับผู้สูงอายุและคนทั้งมวล โดยนำแนวคิดเกี่ยวกับการพัฒนาเศรษฐกิจชุมชน ผ่านการพัฒนาเชิงอนุรักษ์ เพื่อรองรับการท่องเที่ยวโดยจัดพื้นที่การออกแบบมีทั้งพื้นที่กิจกรรมและสะท้อนวิถีชีวิตในปัจจุบัน เพื่อส่งเสริมอัตลักษณ์และการท่องเที่ยวอย่างยั่งยืน ดังนั้นการออกแบบจะมุ่งเน้นเส้นทางสัญจรรอบพื้นที่โดยใช้เส้นทางเดินรอบโครงการ ผ่านจุดต่าง ๆ ของพื้นที่ เช่น พื้นที่จุด check in พื้นที่พักอาศัย และพื้นที่สวน ออกแบบในรูปแบบ ภูมิทัศน์วัฒนธรรม (Cultural Landscape) โดยทำให้เกิดการให้คุณค่าของวัฒนธรรมเดิมของพื้นที่ดังกล่าว โดยนำเสนอพื้นที่ผ่านจุดต่าง ๆ ที่เดินผ่าน ทั้งนี้การออกแบบดังกล่าว คำนึงถึงเรื่องการสัญจรและเหมาะสมกับผู้สูงอายุและคนทั้งมวลด้วยเช่นกัน ตามพื้นที่ต่างๆ สามารถรองรับคนได้ทุกเพศทุกวัย รวมไปถึงผู้พิการ



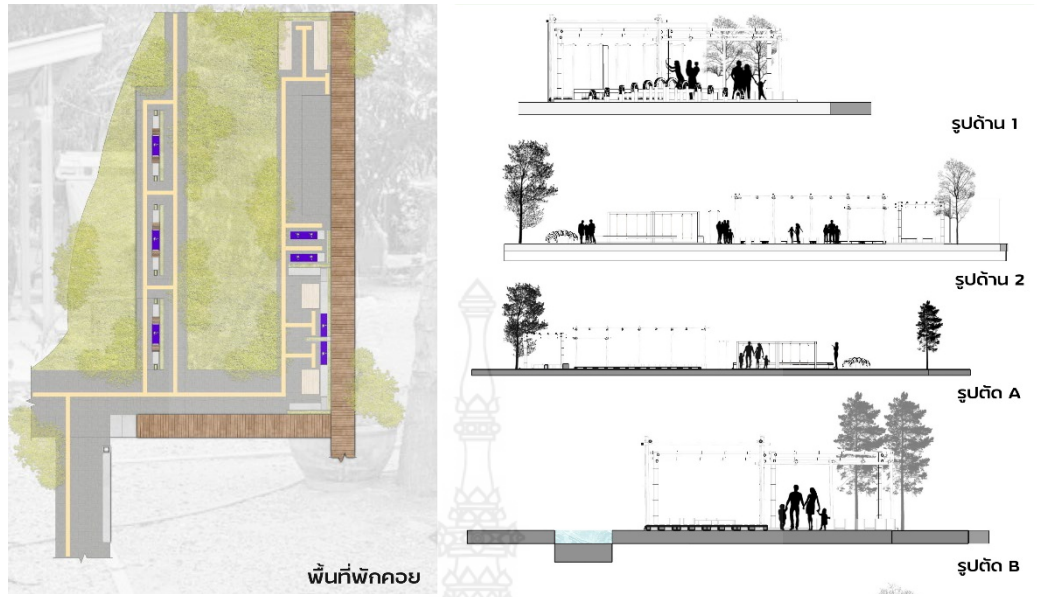
ภาพที่ 4.7 แนวคิดการออกแบบพื้นที่โครงการ  
ที่มา: ศาสตรา ศรีหาภาค



ภาพที่ 4.8 การออกแบบพื้นที่จุดเชิควิน  
 ที่มา: ศาสตรา ศรีหาคาศ



ภาพที่ 4.9 ทักษณียภาพพื้นที่จุดเชิควิน  
 ที่มา: ศาสตรา ศรีหาคาศ



ภาพที่ 4.10 การออกแบบพื้นที่พักผ่อน

ที่มา: ศาสตรา ศรีหาภาค



ภาพที่ 4.11 ทัศนียภาพพื้นที่พักผ่อน

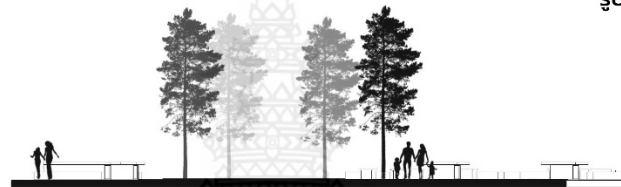
ที่มา: ศาสตรา ศรีหาภาค



รูปด้าน 1



รูปด้าน 2



รูปตัด A



รูปตัด B

ภาพที่ 4.12 การออกแบบพื้นที่กิจกรรมและสนามเด็กเล่น

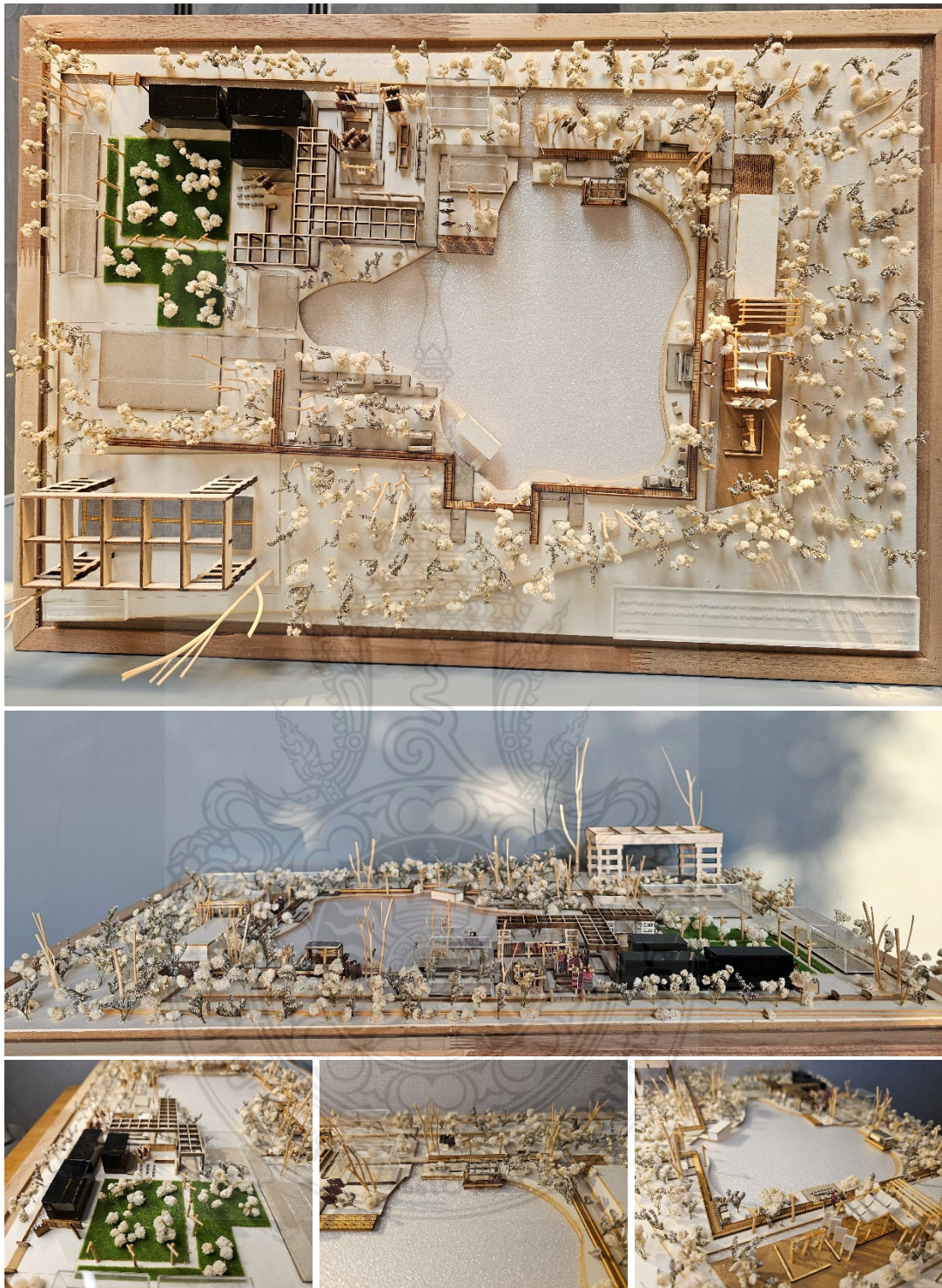
ที่มา: ศาสตรา ศรีหาคาด

▼ ชั้นที่ 3 : ชั้นที่ลานกว้างพักผ่อนและกิจกรรม 1 ชั้นทางเดินไม้



ภาพที่ 4.13 ทศนียภาพพื้นที่กิจกรรมและสนามเด็กเล่น

ที่มา: ศาสตรา ศรีหาคาด

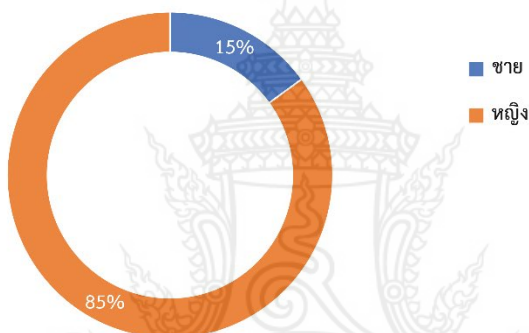


ภาพที่ 4.14 หุ่นจำลอง (Model) โครงการ  
ที่मा: ศาสตรา ศรีหาคัด

#### 4.3 ผลการประเมินความพึงพอใจต่อรูปแบบใหม่ของการออกแบบภูมิทัศน์และเส้นทางการท่องเที่ยวเชิงวัฒนธรรมที่เหมาะสมกับผู้สูงอายุและคนทั้งมวล: กรณีศึกษา โครงการโคกนาศัย ตำบลม่วงงาม อำเภอสทิงพระ จังหวัดสงขลา

โดยมีตัวแทนกลุ่มชุมชนบ้านเขายี่สาร ร่วมประเมินผลความพึงพอใจต่อแนวทางการออกแบบภูมิทัศน์และเส้นทางการท่องเที่ยวเชิงวัฒนธรรมที่เหมาะสมกับผู้สูงอายุและคนทั้งมวล: กรณีศึกษา โครงการโคกนาศัย ตำบลม่วงงาม อำเภอสทิงพระ จังหวัดสงขลา และพัฒนาผลงานวิจัย จำนวน 20 คน

4.3.1 ส่วนที่ 1 เกี่ยวกับสถานภาพทั่วไปของผู้ประเมินความพึงพอใจ มีข้อมูลประกอบไปด้วย เรื่องเพศ สถานภาพ อายุ อาชีพ ระดับการศึกษา และรายได้ สรุปข้อมูลได้ดังนี้



ภาพที่ 4.15 แผนภูมิแสดงเพศของผู้ประเมินความพึงพอใจ

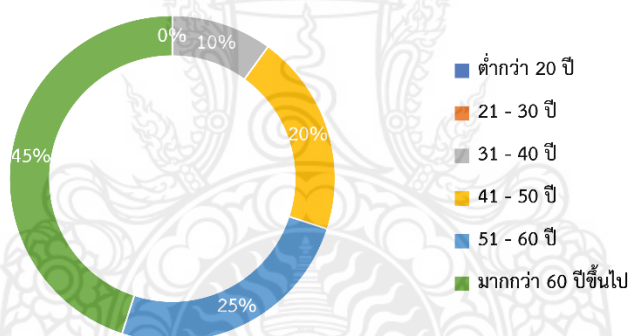
ที่มา: ศาสตรา ศรีหาภาค

- 1) เพศ ผู้ประเมินความพึงพอใจเป็นเพศหญิง จำนวนร้อยละ 85 และเพศชายร้อยละ



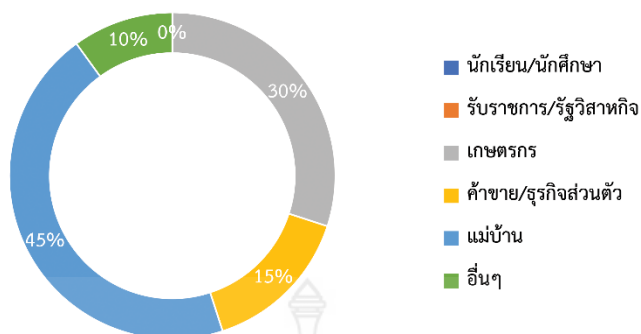
ภาพที่ 4.16 แผนภูมิแสดงสถานภาพของผู้ประเมินความพึงพอใจ  
ที่มา: ศาสตรา ศรีหาคาศ

2) สถานภาพ ผู้ประเมินความพึงพอใจเป็นผู้อยู่อาศัยในตำบลม่วงงาม อำเภอเสাই จังหวัดสระบุรี ร้อยละ 100



ภาพที่ 4.17 แผนภูมิแสดงอายุของผู้ประเมินความพึงพอใจ  
ที่มา: ศาสตรา ศรีหาคาศ

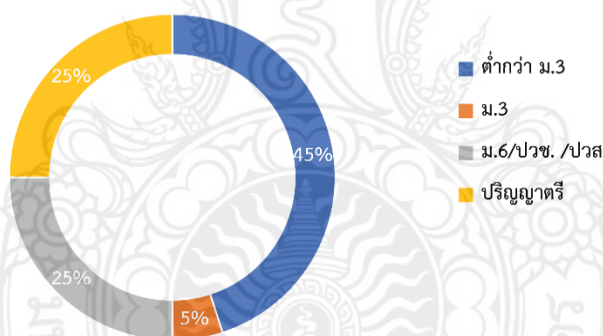
3) อายุ ผู้ประเมินความพึงพอใจส่วนใหญ่มากกว่า 60 ปีขึ้นไป ร้อยละ 45 ต่อมาคือ ช่วงอายุ 51-60 ปี ร้อยละ 25 ช่วงอายุ 41-50 ปี ร้อยละ 20 และช่วงอายุ 21-30 ปี ร้อยละ 10



ภาพที่ 4.18 แผนภูมิแสดงอาชีพของผู้ประเมินความพึงพอใจ

ที่มา: ศาสตรา ศรีหาภาค

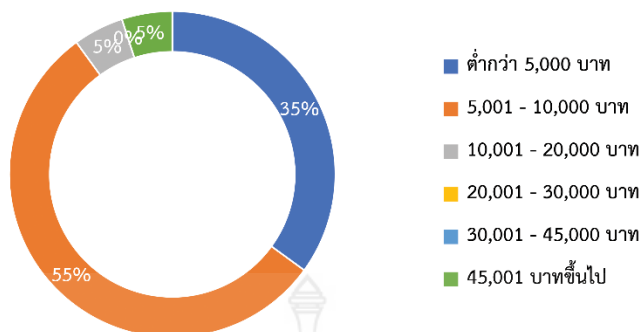
4) อาชีพ ผู้ประเมินความพึงพอใจมีอาชีพส่วนใหญ่ คือเป็นแม่บ้าน ร้อยละ 45 ต่อมาคือ เกษตรกร ร้อยละ 30 ทำอาชีพค้าขาย/ธุรกิจส่วนตัว ร้อยละ 15 และอื่นๆ ได้แก่ เป็นพ่อบ้าน และรับจ้างทั่วไป ร้อยละ 10



ภาพที่ 4.19 แผนภูมิแสดงระดับการศึกษาของผู้ประเมินความพึงพอใจ

ที่มา: ศาสตรา ศรีหาภาค

5) ระดับการศึกษา ผู้ประเมินความพึงพอใจส่วนใหญ่มีระดับการศึกษาต่ำกว่า ม.3 ร้อยละ 45 จบการศึกษาปริญญาตรี และจบการศึกษา ม.6/ปวช./ปวส. จำนวนเท่ากัน คือ ร้อยละ 25 และจบการศึกษาระดับชั้น ม. 3 ร้อยละ 5



ภาพที่ 4.20 แผนภูมิแสดงรายได้ของผู้ประเมินความพึงพอใจ

ที่มา: ศาสตรา ศรีหาภาค

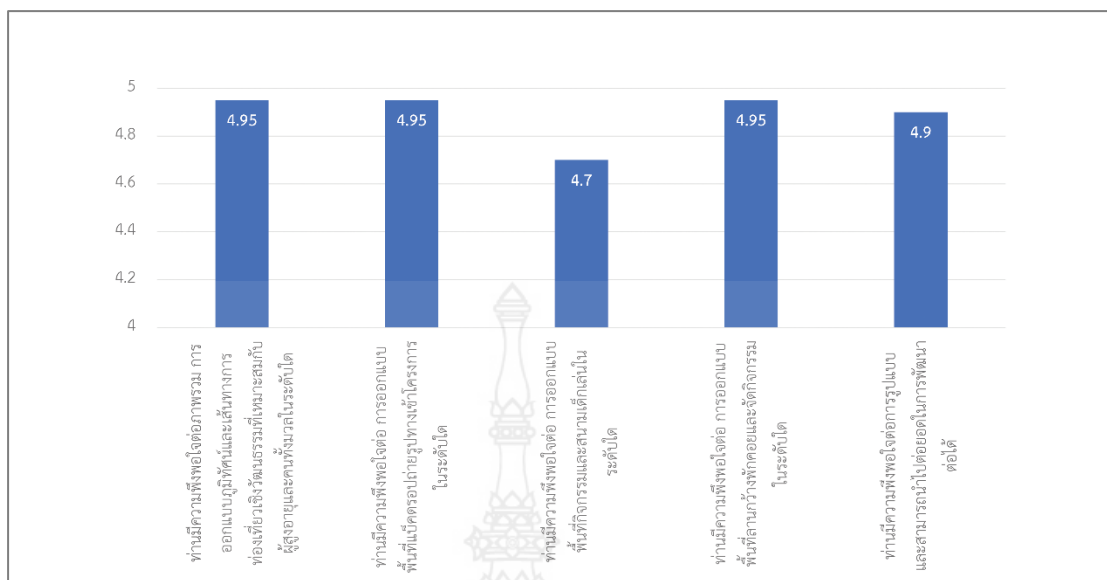
6) รายได้ ผู้ประเมินความพึงพอใจส่วนใหญ่มีรายได้ 5,001 - 10,000 บาท ร้อยละ 55 ต่อมาคือ รายได้ต่ำกว่า 5,000 บาท ร้อยละ 35 รายได้ 10,000 – 20,000 บาท และ รายได้ 45,000 บาทขึ้นไป จำนวนเท่ากัน คือ ร้อยละ 5

4.3.2 ส่วนที่ 2 ผลประเมินความพึงพอใจเกี่ยวกับการออกแบบภูมิทัศน์และเส้นทางการท่องเที่ยวเชิงวัฒนธรรมที่เหมาะสมกับผู้สูงอายุและคนทั้งมวล

ตารางที่ 4.1 ผลประเมินความพึงพอใจเกี่ยวกับการออกแบบภูมิทัศน์และเส้นทางการท่องเที่ยวเชิงวัฒนธรรมที่เหมาะสมกับผู้สูงอายุและคนทั้งมวล

ลำดับ	รายการประเมินผล	ผลคะแนนความพึงพอใจ
1	ท่านมีความพึงพอใจต่อภาพรวม การออกแบบภูมิทัศน์และเส้นทางการท่องเที่ยวเชิงวัฒนธรรมที่เหมาะสมกับผู้สูงอายุและคนทั้งมวลในระดับใด	4.95
2	ท่านมีความพึงพอใจต่อ การออกแบบพื้นที่แบ็คดรอปถ่ายรูปทางเข้าโครงการในระดับใด	4.95
3	ท่านมีความพึงพอใจต่อ การออกแบบพื้นที่กิจกรรมและสนามเด็กเล่นในระดับใด	4.70
4	ท่านมีความพึงพอใจต่อ การออกแบบพื้นที่ลานกว้างพักผ่อนและจัดกิจกรรมในระดับใด	4.95
5	ท่านมีความพึงพอใจต่อการรูปแบบ และสามารถนำไปต่อยอดในการพัฒนาต่อได้	4.90
รวมผลคะแนนพึงพอใจ		4.89

ที่มา: ผู้วิจัย



ภาพที่ 4.21 แผนภูมิแสดงผลประเมินความพึงพอใจเกี่ยวกับการออกแบบ

ที่มา: ศาสตรา ศรีหาคาศ

จากตารางแสดงผลประเมินความพึงพอใจและแผนภูมิแสดงผลประเมินความพึงพอใจเกี่ยวกับการออกแบบภูมิทัศน์และเส้นทางการท่องเที่ยวเชิงวัฒนธรรมที่เหมาะสมกับผู้สูงอายุและคนทั้งมวล ข้างต้นนั้น พบว่ามีคะแนนเฉลี่ยมากระดับดีมาก คือ 4.95 คือ ในเรื่องของความพึงพอใจต่อภาพรวม การออกแบบพื้นที่แบ็คคอร์ทอยู่รูปทางเข้าโครงการ และการออกแบบพื้นที่ลานกว้างพักผ่อนและกิจกรรมในระดับใด ส่วนในเรื่องการออกแบบพื้นที่กิจกรรมและสนามเด็กเล่น ได้คะแนน 4.70 ทำให้ได้ผลการศึกษาว่าส่วนนี้อาจมีการพัฒนาปรับปรุงให้ตรงกับความต้องการต่อไป ส่วนในเรื่องความพึงพอใจต่อการรูปแบบ และสามารถนำไปต่อยอดในการพัฒนาต่อไปได้ ได้คะแนน 4.90 ทำให้พบข้อสังเกตว่าโครงการสามารถนำไปพัฒนาต่อยอดในอนาคตต่อไปได้

#### 4.3.3 ส่วนที่ 5 ข้อเสนอแนะเพิ่มเติม มีข้อสรุปและประเด็นดังนี้

- เป็นการออกแบบภูมิทัศน์ที่ดี อยากรู้ปรับปรุงที่พักผ่อนหรือทำเป็นอาคารบริเวณทุ่งนา
- เรื่องการปรับปรุงภูมิทัศน์ที่ออกแบบให้เป็นเรื่องที่ดี ทำให้เรามองเห็นภาพแนวทางที่จะปรับปรุงพื้นที่ได้
- ให้ทำทางเดินที่มีการรับรองผู้สูงอายุและคนพิการเข้ามาชมได้ด้วย



ภาพที่ 4.22 การถ่ายทอดเทคโนโลยีและการรับฟังความคิดเห็นต่อการออกแบบ  
ที่มา: ศาสตรา ศรีหาคาศ



## บทที่ 5

### สรุป อภิปรายผล และข้อเสนอแนะ

#### 5.1 สรุปผลและอภิปรายผลการศึกษา

รูปแบบการออกแบบภูมิทัศน์เชิงวัฒนธรรมมีความเหมาะสมในการใช้งานพื้นที่มากยิ่งขึ้น มีการจัดสรรพื้นที่ให้ใช้สอยได้เต็มประสิทธิภาพมากขึ้น ทำให้พื้นที่มีความน่าสนใจ ส่งผลให้เกิดการรับรู้ด้านการเข้าถึงและดึงดูดความสนใจได้มากขึ้น โดยการออกแบบร่วมกับการออกแบบที่เหมาะสมกับผู้สูงอายุและคนทั้งมวล โดยทางโครงการโคกนาศัย ตำบลม่วงงาม อำเภอสทิงพระ จังหวัดสงขลา ได้นำต้นแบบภูมิทัศน์และเส้นทางการท่องเที่ยวเชิงวัฒนธรรมที่เหมาะสมกับผู้สูงอายุและคนทั้งมวลที่คณะผู้วิจัยออกแบบผ่านกระบวนการมีส่วนร่วม ไปนำเสนอเพื่อของบประมาณจากหน่วยงานอื่น ๆ ในการพัฒนาต่อไป

#### 5.2 ข้อเสนอแนะ

- 1) การออกแบบภูมิทัศน์ทางวัฒนธรรมที่เหมาะสมกับผู้สูงอายุและคนทั้งมวล ควรมีการประยุกต์ใช้วัสดุให้เหมาะสมโดยคงความมาตรฐานของการออกแบบแต่ยังคงเอกลักษณ์ดั้งเดิมของวัฒนธรรมไว้ด้วย เพื่อลดมลพิษ และส่งเสริมทัศนียภาพที่ดีในพื้นที่
- 2) การจัดทำแบบก่อสร้างและการประมาณราคาก่อสร้าง ตามราคากลางที่สามารถช่วยให้ผู้ที่สนใจนำไปสู่ขั้นการก่อสร้างจริงได้ต่อไป

## บรรณานุกรม

- ทราย สายน้ำใส. (2553). *แนวทางการนำหลักการจิตวิทยาามาใช้ในการออกแบบภูมิทัศน์สำหรับผู้สูงอายุ* (วิทยานิพนธ์ปริญญาโทบริหารธุรกิจ). มหาวิทยาลัยศิลปากร, กรุงเทพฯ
- ประภาพร ธาราสายทอง. (2546). *ภูมิทัศน์เพื่อการบำบัดจิตใจ*. วิทยานิพนธ์ปริญญาโทบริหารธุรกิจ สาขาภูมิสถาปัตยกรรม คณะสถาปัตยกรรมศาสตร์ จุฬาลงกรณ์มหาวิทยาลัย.
- องค์การบริหารส่วนตำบลม่วงงาม. (2015). *องค์การบริหารส่วนตำบลม่วงงาม ตำบลม่วงงาม อำเภอเสนาห์ จังหวัดสระบุรี*. สืบค้นจาก <https://moungngam.go.th/>
- Bangkokbiznews. (2020). สกสว. ดันท่องเที่ยววิถีชาวนาลาวเวียง ทางออกอนาคตข้าวไทย. สืบค้นจาก <https://www.bangkokbiznews.com/tech/913160>
- eResearch RBRU. (2021). *แนวคิดและทฤษฎีเกี่ยวกับจิตวิทยาผู้สูงอายุ*. สืบค้นจาก <https://eresearch.rbru.ac.th/pdf-uploads/thesis-1978-file06-2021-09-08-10-47-09.pdf>
- Journal of Psychology Kasem Bundit University. (2021). *การแทรกแซงทางจิตวิทยาเชิงบวก เพื่อเสริมสร้างสุขภาพจิตของผู้สูงอายุ*. สืบค้นจาก <https://journal.psy.kbu.ac.th/jour/20211101/04.pdf>
- Journal of Somdet Chaopraya Institute of Psychiatry. (2021). *การกระตุ้นการรู้คิดในผู้สูงอายุที่มีภาวะการรู้คิดบกพร่องเล็กน้อย*. สืบค้นจาก <https://he01.tci-thaijo.org/index.php/journalsomdetchaopraya/article/view/244510>
- Maslow, A. H. (1943). A Theory of Human Motivation. *Psychological Review*, 50(4), 370-396.
- Thailand Tourism Directory. (n.d.). ศูนย์การเรียนรู้โคกหนองนา หอชาวนาโคกนาคัย. สืบค้นจาก <https://thailandtourismdirectory.go.th/th/attraction/100315>
- Thai Journal of Clinical Psychology. (2022). *การปรึกษาเชิงจิตวิทยาสำหรับผู้สูงอายุ: การศึกษาปัจจัยที่ส่งผลต่อสุขภาพจิต*. สืบค้นจาก <https://so03.tci-thaijo.org/index.php/tci-thaijclinicpsy/article/view/260544>

UMT-Poly Journal. (2019). ปัจจัยที่มีผลต่อพฤติกรรมการส่งเสริมสุขภาพของผู้สูงอายุในชุมชนเมือง. สืบค้นจาก <https://so06.tci-thaijo.org/index.php/umt-poly/article/view/192465>



# ภาคผนวก



ภาคผนวก ก  
การลงพื้นที่เก็บข้อมูล



ภาคผนวก ข  
การบูรณาการงานวิจัยกับการเรียนการสอนภายในชั้นเรียนและตรวจแบบ  
ผลงานวิจัย



การบูรณาการภายในชั้นเรียน รายวิชา การวางผังบริเวณและภูมิสถาปัตยกรรม  
นักศึกษาระดับชั้นปีที่ 2 สาขาวิชาสถาปัตยกรรม

ภาคผนวก ค  
การถ่ายทอดองค์ความรู้และ/หรือการถ่ายทอดเทคโนโลยี





หนังสือรับรองการใช้ประโยชน์จากผลงานวิจัยหรืองานสร้างสรรค์

.....  
 วิสาหกิจชุมชนโคกหนองนาโมเดลตำบลม่วงงาม สถานที่ตั้ง เลขที่ 18/4 หมู่ที่ 8 ตำบลม่วงงาม อำเภอ  
 เสาไห้ จังหวัดสระบุรี โทรศัพท์ 0855499197

ขอรับรองว่าได้นำผลงานวิจัยหรืองานสร้างสรรค์ของ นายศาสตรา ศรีหาภาค หัวหน้าโครงการ สังกัด  
 คณะสถาปัตยกรรมศาสตร์และการออกแบบ มหาวิทยาลัยเทคโนโลยีราชมงคลพระนคร เรื่อง โครงการศึกษา  
 เพื่อออกแบบภูมิทัศน์และเส้นทางการท่องเที่ยวเชิงวัฒนธรรมที่เหมาะสมกับผู้สูงอายุและคนทั้งมวล:  
 กรณีศึกษา โครงการโคกนาตย์ ตำบลม่วงงาม อำเภอเสาไห้ จังหวัดสระบุรี โดยนำไปใช้ประโยชน์ ดังนี้

1. การใช้ประโยชน์เชิงสาธารณะ                       2. การใช้ประโยชน์เชิงนโยบาย  
 3. การใช้ประโยชน์เชิงพาณิชย์                       4. การใช้ประโยชน์ทางอ้อมในลักษณะอื่น

โดยการ นำต้นแบบแนวทางการออกแบบภูมิทัศน์และเส้นทางการท่องเที่ยวเชิงวัฒนธรรมที่เหมาะสม  
 กับผู้สูงอายุและคนทั้งมวล ไปเป็นแบบในการปรับปรุงและพัฒนาต่อไป

ผลที่ได้รับ ได้รับแหล่งทุนงบประมาณสนับสนุนเพื่อนำมาปรับปรุงและนำไปเป็นแนวทางในการ  
 ปรับปรุงต่อไป

พร้อมกันนี้ ได้แนบหลักฐานประกอบการนำไปใช้ประโยชน์มาด้วยแล้ว

ขอรับรองว่าข้อความข้างต้นเป็นจริงทุกประการ

ลงชื่อ (ผู้ใช้ประโยชน์) .....

*นางวนิดา ศรีเม่น*

(นางวนิดา ศรีเม่น)

ตำแหน่ง ประธานวิสาหกิจชุมชน

วันที่ 12 พฤศจิกายน พ.ศ. 2567

## ภาคผนวก ง

### แบบสอบถามประเมินความพึงพอใจ

แบบประเมินความพึงพอใจต่อแนวทางการออกแบบและพัฒนาผลงานวิจัย

ตามโครงการวิจัย เรื่อง

โครงการศึกษาเพื่อออกแบบภูมิทัศน์และเส้นทางการท่องเที่ยวเชิงวัฒนธรรมที่เหมาะสมกับผู้สูงอายุ

และคนทั้งมวล: กรณีศึกษา โครงการโคกนาค้าย ตำบลม่วงงาม อำเภอสทิงพระ จังหวัดสงขลา

และโครงการศึกษาแนวทางการออกแบบศูนย์การเรียนรู้ตามอัตลักษณ์ชุมชนลาวเวียง โคนาค้าย

#### คำชี้แจง

1. แบบประเมินความพึงพอใจนี้เป็นส่วนหนึ่งของชุดโครงการวิจัย ที่จัดทำขึ้นเพื่อสำรวจความคิดเห็นของบุคคล ที่เกี่ยวข้องกับการดำเนินงานเพื่อนำผลงานวิจัยไปประยุกต์ใช้สำหรับเป็นแนวทางในการออกแบบทางด้านภูมิทัศน์ และสถาปัตยกรรมให้เกิดความเหมาะสม

2. แบบสอบถามแบ่งออกเป็น 3 ส่วน คือ

ส่วนที่ 1 คำถามเกี่ยวกับสถานภาพทั่วไปของผู้ตอบแบบสอบถาม

ส่วนที่ 2 คำถามเกี่ยวกับแนวทางการออกแบบภูมิทัศน์และเส้นทางการท่องเที่ยวเชิงวัฒนธรรมที่เหมาะสมกับผู้สูงอายุและคนทั้งมวล: กรณีศึกษา โครงการโคกนาค้าย ตำบลม่วงงาม อำเภอสทิงพระ จังหวัดสงขลา

ส่วนที่ 3 คำถามเกี่ยวกับแนวทางการออกแบบศูนย์การเรียนรู้ตามอัตลักษณ์ชุมชนลาวเวียง โคนาค้าย

3. ระดับการให้คะแนนตามหมายเลขในความเห็นของท่านในประเด็นต่าง ๆ โดยระดับการตัดสินใจ ในการพิจารณามีเกณฑ์ ดังนี้

5 หมายถึง มีความพึงพอใจระดับมากที่สุด

4 หมายถึง มีความพึงพอใจระดับมาก

3 หมายถึง มีความพึงพอใจระดับปานกลาง

2 หมายถึง มีความพึงพอใจระดับน้อย

1 หมายถึง มีความพึงพอใจระดับน้อยที่สุด

**“ขอขอบคุณทุกท่านเป็นอย่างสูงที่กรุณาให้ความร่วมมือในการตอบแบบสอบถาม”**

คณะสถาปัตยกรรมศาสตร์และการออกแบบ  
มหาวิทยาลัยเทคโนโลยีราชมงคลพระนคร

**คำชี้แจง** โปรดทำเครื่องหมาย ✓ ลงใน  และกรอกข้อความลงในช่องว่างตามความเป็นจริงของท่าน

**ส่วนที่ 1** คำถามเกี่ยวกับสถานภาพทั่วไปของผู้ตอบแบบสอบถาม

1. เพศ

ชาย

หญิง

2. สถานภาพ

“อาศัย” อยู่ในตำบลม่วงงาม อำเภอสทิงพระ จังหวัดสงขลา

“ไม่ได้อาศัย” อยู่ในตำบลม่วงงาม อำเภอสทิงพระ จังหวัดสงขลา

3. อายุ

ต่ำกว่า 20 ปี

21 - 30 ปี

31 - 40 ปี

41 - 50 ปี

51 - 60 ปี

มากกว่า 60 ปีขึ้นไป

4. อาชีพ

นักเรียน/นักศึกษา

รับราชการ/รัฐวิสาหกิจ

เกษตรกร

ค้าขาย/ธุรกิจส่วนตัว

แม่บ้าน

พนักงานบริษัทเอกชน

อื่นๆ (ระบุ).....

5. ระดับการศึกษา

ต่ำกว่า ม.3

ม.3

ม.6/ปวช. /ปวส.

ปริญญาตรี

สูงกว่าปริญญาตรี

อื่นๆ (ระบุ) .....

6. รายได้

ต่ำกว่า 5,000 บาท

5,001 - 10,000 บาท

10,001 - 20,000 บาท

20,001 - 30,000 บาท

30,001 - 45,000 บาท

45,001 บาทขึ้นไป

อื่นๆ (ระบุ) .....

ส่วนที่ 2 คำถามเกี่ยวกับแนวทางการออกแบบภูมิทัศน์และเส้นทางการท่องเที่ยวเชิงวัฒนธรรมที่เหมาะสมกับผู้สูงอายุและคนทั้งมวล: กรณีศึกษา โครงการโคกนาตย์ ตำบลม่วงงาม อำเภอสทิงพระ จังหวัดสงขลา

ลำดับ	รายการประเมินผล	ระดับผลคะแนน				
		5	4	3	2	1
1	ท่านมีความพึงพอใจต่อภาพรวม การออกแบบภูมิทัศน์และเส้นทางการท่องเที่ยวเชิงวัฒนธรรมที่เหมาะสมกับผู้สูงอายุและคนทั้งมวลในระดับใด					
2	ท่านมีความพึงพอใจต่อ การออกแบบพื้นที่แบ็คดรอปถ่ายรูปทางเข้าโครงการในระดับใด					
3	ท่านมีความพึงพอใจต่อ การออกแบบพื้นที่กิจกรรมและสนามเด็กเล่นในระดับใด					
4	ท่านมีความพึงพอใจต่อ การออกแบบพื้นที่ลานกว้างพักผ่อนและจัดกิจกรรมในระดับใด					
5	ท่านมีความพึงพอใจต่อการรูปแบบ และสามารถนำไปต่อยอดในการพัฒนาต่อได้					

6. ข้อเสนอแนะเพิ่มเติม

.....

.....

.....


.....

.....

# ภาคผนวก ง

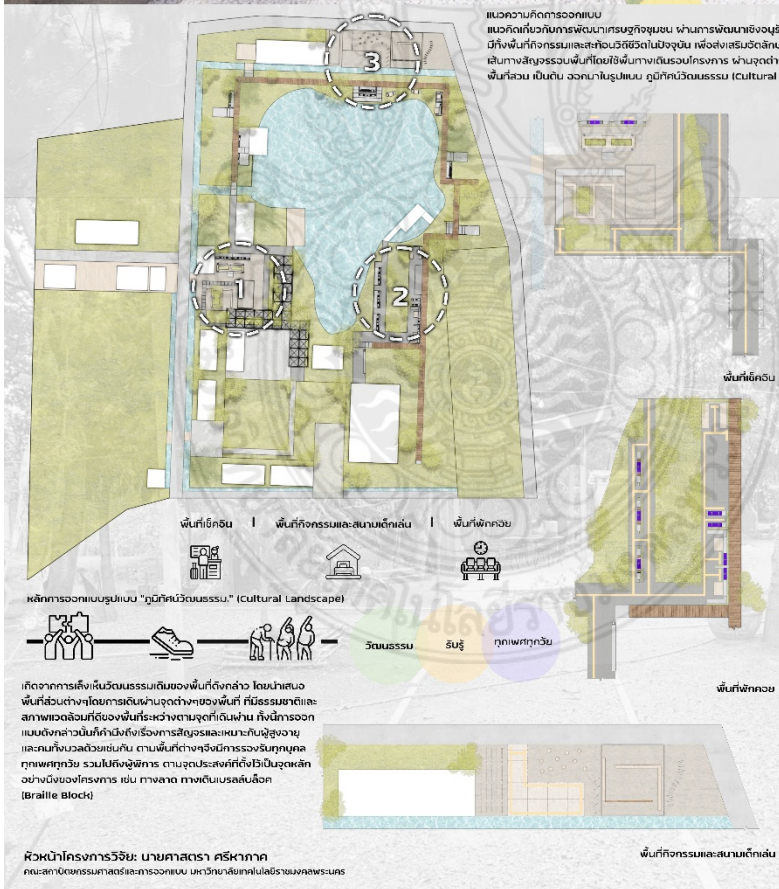
## แบบนำเสนอ

**โครงการศึกษา เพื่อออกแบบภูมิทัศน์และเส้นทางการท่องเที่ยวเชิงวัฒนธรรมที่  
เหมาะสมกับผู้สูงอายุและคนพิการ**



**น โคนาศัย**

**แนวความคิดการออกแบบ**  
แนวคิดเกี่ยวกับการพัฒนาเศรษฐกิจชุมชน ผ่านการพัฒนาเชิงภูมิทัศน์ เพื่อรองรับการท่องเที่ยวเชิงวัฒนธรรมในพื้นที่ทางออกแบบ มีทั้งพื้นที่กิจกรรมและสันทนาการในปัจจุบัน เพื่อส่งเสริมวิถีชีวิตและการท่องเที่ยวอย่างยั่งยืนซึ่งเน้นการออกแบบเชิงนิเวศน์และทางสัญจรแบบที่เอื้ออำนวยทางเดินรอบโครงการ ผ่านจุดต่างๆของพื้นที่เช่น พื้นที่ยึดดิน พื้นที่ปลูก พื้นที่กิจกรรม พื้นที่เล่น เป็นต้น ออกแบบรูปแบบ ภูมิทัศน์วัฒนธรรม (Cultural Landscape)



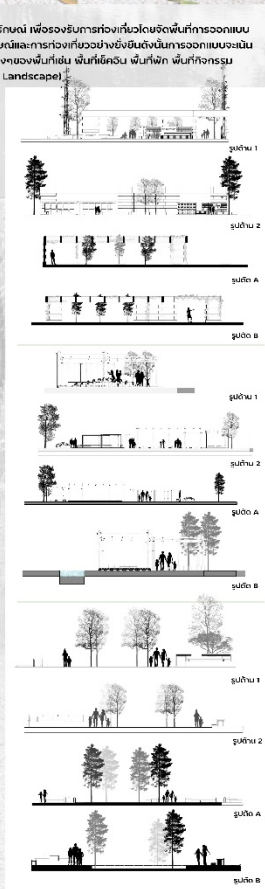
**พื้นที่ยึดดิน** | **พื้นที่กิจกรรมและสันทนาการ** | **พื้นที่พักผ่อน**

หลักการออกแบบรูปแบบ "ภูมิทัศน์วัฒนธรรม" (Cultural Landscape)

วัฒนธรรม สันติสุข ศึกษาศาสตร์

เกิดจากการตั้งถิ่นฐานวัฒนธรรมเดิมของพื้นที่ดังกล่าว โดยนำเสนอพื้นที่ส่วนต่างๆโดยการเดินผ่านจุดต่างๆของพื้นที่ ที่มีธรรมชาติและสภาพแวดล้อมที่เอื้ออำนวยระหว่างทางจุดที่เดินผ่าน ทั้งนี้การออกแบบดังกล่าวนี้ก็เป็นทั้งเรื่องการศึกษาและเหมาะสมกับผู้สูงอายุและคนพิการด้วยเช่นกัน ตามพื้นที่ต่างๆจะมีการรองรับทุกกลุ่มทุกเพศทุกวัย รวมไปถึงผู้พิการ ตามจุดประสงค์ที่ยังมีในจุดหลักอย่างเมืองโครงการ เช่น ทางลาด ทางเดินแบบสัมผัสอักษร (Braille Block)

**หัวหน้าโครงการวิจัย: นายศาสตรา ศรีหาคา**  
คณะสถาปัตยกรรมศาสตร์และการออกแบบ มหาวิทยาลัยเทคโนโลยีพระจอมเกล้าธนบุรี



พื้นที่กิจกรรม

พื้นที่พักผ่อน

พื้นที่กิจกรรมและสันทนาการ

▼ พื้นที่แรก : พื้นที่เมล็ดรอบถ่วงรูปทางเข้า | พื้นที่ยี่สิบ | พื้นที่ทางเดินไม้เลื้อย | พื้นที่พักผ่อนและสนามเด็กเล่น | งานศาลาน้ำ



▼ พื้นที่โซนที่ 2 : พื้นที่กิจกรรมและสนามเด็กเล่น | พื้นที่ทางเดินไม้ | พื้นที่พักผ่อนใกล้ที่พัก



▼ พื้นที่โซนที่ 3 : พื้นที่ลานกว้างพักผ่อนและจัดกิจกรรม | พื้นที่ทางเดินไม้



## ประวัติคณะผู้วิจัย

### หัวหน้าโครงการวิจัย

- ชื่อ - นามสกุล (ภาษาไทย) นายศาสตรา ศรีหาภาค  
ชื่อ - นามสกุล (ภาษาอังกฤษ) Mr. Sastra Srihabhak
- เลขหมายบัตรประจำตัวประชาชน 1 3107 XXXXX XX X
- ตำแหน่งปัจจุบัน  
ตำแหน่งบริหาร หัวหน้าสาขาวิชาสถาปัตยกรรม  
ตำแหน่งทางวิชาการ อาจารย์ ดร. (พนักงานมหาวิทยาลัย)
- หน่วยงานและสถานที่ติดต่อได้สะดวก พร้อมหมายเลขโทรศัพท์ โทรสาร และไปรษณีย์อิเล็กทรอนิกส์

สาขาวิชาสถาปัตยกรรม คณะสถาปัตยกรรมศาสตร์และการออกแบบ  
มหาวิทยาลัยเทคโนโลยีราชมงคลพระนคร  
168 ถนนศรีอยุธยา แขวงวชิระพยาบาล เขตดุสิต กรุงเทพมหานคร 10300  
โทรศัพท์ 0-2665-3832, 0-2665-3888 ต่อ 8123  
E-Mail: sastra.s@rmutp.ac.th

### 5. ประวัติการศึกษา

Ph.D. Urban Science Meijo University, Japan  
คพ.ม. การพัฒนาอสังหาริมทรัพย์ จุฬาลงกรณ์มหาวิทยาลัย  
สถ.บ. สถาปัตยกรรม มหาวิทยาลัยเกษตรศาสตร์

### 6. สาขาวิชาการที่มีความชำนาญพิเศษ

การพัฒนาที่อยู่อาศัยและอสังหาริมทรัพย์แบบมีส่วนร่วม

### 7. ประสบการณ์ที่เกี่ยวข้องกับการบริหารงานวิจัยทั้งภายในและภายนอกประเทศ

#### 7.1 หัวหน้าโครงการวิจัย

- ปี 2565 การศึกษาศักยภาพและบทบาทของชุมชนเพื่อการพัฒนาการท่องเที่ยวอย่างยั่งยืนและสร้างสรรค์บนพื้นที่นาเกลือ
- ปี 2565 การศึกษาเพื่อออกแบบพื้นที่การเรียนรู้อาชีพและจัดแสดงสินค้าชุมชน สำหรับเศรษฐกิจฐานรากและชุมชนนวัตกรรม ต.ในคลอง  
ปลากด อ.พระสมุทรเจดีย์ จ.สมุทรปราการ

- ปี 2566 การพัฒนาภูมิทัศน์วัฒนธรรมเพื่อส่งเสริมอัตลักษณ์และการท่องเที่ยวอย่างยั่งยืน ชุมชนบ้านเขายี่สาร อำเภออัมพวา จังหวัดสมุทรสงคราม
- ปี 2566 แนวทางการออกแบบแผนที่ท่องเที่ยวและภูมิทัศน์ เพื่อการพัฒนาและยกระดับชุมชนท่องเที่ยว OTOP นวัตวิถีแบบบูรณาการเชิงพื้นที่อย่างยั่งยืน

## 7.2 ผู้ร่วมวิจัย

- ปี 2558 โครงการศึกษาและวิจัยพัฒนาการในการดำเนินงานโครงการอสังหาริมทรัพย์ ชุมชนและที่อยู่อาศัยของสำนักงานทรัพย์สินส่วนพระมหากษัตริย์
- ปี 2559 มาตรฐานความอยู่สบายของที่อยู่อาศัยและชุมชนเพื่อการวางแผนพัฒนาที่อยู่อาศัย โดยกระบวนการมีส่วนร่วม
- ปี 2564 ที่อยู่อาศัยว่างในญี่ปุ่น: สถานการณ์และแนวทางการแก้ไข
- ปี 2566 การออกแบบภูมิทัศน์และเส้นทางการท่องเที่ยวเชิงวัฒนธรรม ชุมชนบ้านเขายี่สาร อำเภออัมพวา จังหวัดสมุทรสงคราม

## 7.3 การเผยแพร่/ตีพิมพ์วารสาร

- ปี 2560 The consideration of the way of living and evaluation of housing design by residents in the Bangkok Metropolitan Region, through a questionnaire survey, the Proceeding of the 13th Conference of International Development and Urban Planning (CIDUP)
- ปี 2560 Housing Chain and Factors Affecting Selection of Housing in the Bangkok Metropolitan Region, the Proceeding of the 5th International Urban Design Conference on Cities, People and Places (ICCPP-2017)
- ปี 2564 การบูรณาการถ่ายทอดความรู้ด้านการออกแบบผ่านกระบวนการมีส่วนร่วม: กรณีศึกษา แนวทางการออกแบบอุทยานสวนป่าไผ่บ้านม้าร้อง จังหวัดประจวบคีรีขันธ์, การประชุมวิชาการระดับชาติ ครั้งที่

- ที่ 6 ประจำปี 2564 นวัตกรรมจัดการ: การวิจัยและพัฒนาเพื่อสร้างนวัตกรรมบนวิถีปกติใหม่
- ปี 2564 การประยุกต์ใช้แนวทางการแก้ไขปัญหาบ้านว่างในญี่ปุ่นกับบริบทไทย, สารศาสตร์ ฉบับที่ 3/2564 สถาปัตยกรรมศาสตร์ที่เกี่ยวข้อง คณะสถาปัตยกรรมศาสตร์
  - ปี 2565 วิวัฒนาการนโยบายที่อยู่อาศัยของประเทศญี่ปุ่นจากนโยบายเร่งสร้างที่อยู่อาศัยสู่นโยบายมาตรการพิเศษบ้านว่าง, วารสารวิชาการ คณะสถาปัตยกรรมศาสตร์ สจล. ปีที่ 24 ฉบับที่ 35 พ.ศ. 2565
  - ปี 2566 แนวทางการออกแบบโครงการที่อยู่อาศัยริมคลองสำหรับผู้มีรายได้น้อย กรณีศึกษา: ชุมชนหลักหก อำเภอเมืองปทุมธานี จังหวัดปทุมธานี, วารสารคณะสถาปัตยกรรมศาสตร์และการออกแบบ มทร.พระนคร ปีที่ 2 ฉบับที่ 2 เดือน กรกฎาคม - ธันวาคม พ.ศ. 2566
  - ปี 2567 การเปลี่ยนแปลงรูปแบบและรูปลักษณะอาคารชุดในกรุงเทพมหานคร พ.ศ. 2533 – 2562, Asian Creative Architecture, Art and Design: ACAAD. 2024, Vol.37 No.2

