



รายงานโครงการวิจัยฉบับสมบูรณ์
มหาวิทยาลัยเทคโนโลยีราชมงคลพระนคร

โครงการศึกษาแนวทางการออกแบบศูนย์ส่งเสริมคุณภาพผู้สูงอายุ ตำบลบางงาม
อำเภอศรีประจันต์ จังหวัดสุพรรณบุรี
A Study Project for Design Guidelines of Elderly Quality Promotion
Center, Bang Ngam Sub-district, Si Prachan District, Suphanburi
Province

รหัสโครงการ 196111



งบประมาณสนับสนุนงานมูลฐาน (Fundamental Fund)

ประจำปีงบประมาณ พ.ศ. 2567

จากกองทุนส่งเสริมวิทยาศาสตร์ วิจัยและนวัตกรรม



รายงานโครงการวิจัยฉบับสมบูรณ์
มหาวิทยาลัยเทคโนโลยีราชมงคลพระนคร

โครงการศึกษาแนวทางการออกแบบศูนย์ส่งเสริมคุณภาพผู้สูงอายุ ตำบลบางงาม
อำเภอศรีประจันต์ จังหวัดสุพรรณบุรี

A Study Project for Design Guidelines of Elderly Quality Promotion
Center, Bang Ngam Sub-district, Si Prachan District, Suphanburi
Province

รหัสโครงการ 196111

โดย

พิมพวรรณ ภัคดีสุวรรณ หัวหน้าโครงการ

คณะสถาปัตยกรรมศาสตร์และการออกแบบ

เดือน มีนาคม พ.ศ. 2568

งบประมาณสนับสนุนงานมูลฐาน (Fundamental Fund)

ประจำปีงบประมาณ พ.ศ. 2567

จากกองทุนส่งเสริมวิทยาศาสตร์ วิจัยและนวัตกรรม

บทคัดย่อ

ประเทศไทยได้ก้าวเข้าสู่สังคมผู้สูงอายุอย่างสมบูรณ์ (Complete Aged Society) โดยจากข้อมูลการสำรวจประชากร พบว่าจำนวนประชากรที่มีอายุ 60 ปีขึ้นไปมีแนวโน้มเพิ่มขึ้นอย่างต่อเนื่องจากร้อยละ 6.8 ในปี พ.ศ. 2537 เป็นร้อยละ 20.0 ในปี พ.ศ. 2567 หน่วยงานทั้งภาครัฐและเอกชนได้ตระหนักถึงความสำคัญของการเปลี่ยนแปลงทางโครงสร้างประชากรดังกล่าว และได้ดำเนินมาตรการต่าง ๆ เพื่อส่งเสริมและสนับสนุนสถานภาพ บทบาท และกิจกรรมของผู้สูงอายุ การออกแบบสภาพแวดล้อมที่เอื้อต่อการดำรงชีวิตของผู้สูงอายุเป็นหนึ่งในยุทธศาสตร์สำคัญในการรองรับสังคมสูงวัย แนวคิดการออกแบบเพื่อทุกคน (Universal Design) เป็นหลักการออกแบบที่คำนึงถึงความสะดวกและความสามารถในการเข้าถึงของผู้ใช้งานทุกกลุ่ม โดยการออกแบบนี้มีเป้าหมายเพื่อให้ทุกคนสามารถใช้ชีวิตและทำกิจกรรมต่าง ๆ ได้อย่างสะดวกและปลอดภัย พื้นที่ตำบลบางงาม อำเภอศรีประจันต์ จังหวัดสุพรรณบุรี เป็นพื้นที่ที่มีศักยภาพในการพัฒนาเป็นศูนย์ส่งเสริมคุณภาพผู้สูงอายุ เนื่องจากมีองค์ประกอบเชิงพื้นที่ที่เอื้อต่อการพัฒนา และการมีเครือข่ายทางสังคมที่เข้มแข็ง มีชมรมผู้สูงอายุตำบลบางงาม ซึ่งสะท้อนให้เห็นถึงความเร่งด่วนในการพัฒนาสภาพแวดล้อมที่เหมาะสมสำหรับประชากรกลุ่มนี้

โครงการศึกษาแนวทางการออกแบบศูนย์ส่งเสริมคุณภาพผู้สูงอายุ ตำบลบางงาม อำเภอศรีประจันต์ จังหวัดสุพรรณบุรี มีวัตถุประสงค์เพื่อศึกษาและหาแนวทางในการออกแบบพื้นที่ศูนย์ส่งเสริมคุณภาพผู้สูงอายุ เพื่อส่งเสริมภาวะที่เอื้อต่อการอยู่ในสังคมของผู้สูงอายุ ตลอดจนสุขภาพจิตและกายของผู้สูงอายุ ที่มุ่งช่วยให้ผู้สูงอายุมีสุขภาพดี และคุณภาพชีวิตที่ดีตามแนวคิด การออกแบบเพื่อทุกคนต่อไป

ผลการศึกษาได้นำเสนอต้นแบบสถาปัตยกรรมที่มีความสอดคล้องและเหมาะสมกับบริบทพื้นที่ตั้งที่มีข้อจำกัดด้านขนาดพื้นที่ โดยได้พัฒนาแนวทางการออกแบบที่ตอบสนองต่อความต้องการเฉพาะของผู้สูงอายุ ควบคู่ไปกับการแก้ไขข้อจำกัดทางกายภาพของพื้นที่ ผลการศึกษาแสดงให้เห็นถึงการบูรณาการองค์ความรู้ด้านการออกแบบเพื่อทุกคน (Universal Design) ร่วมกับแนวคิดการประหยัดพลังงานและการใช้วัสดุท้องถิ่นอย่างมีประสิทธิภาพ ผลลัพธ์จากการออกแบบโดยใช้แนวคิดการออกแบบเพื่อทุกคน ทางองค์การบริหารส่วนตำบลบางงาม ได้นำต้นแบบดังกล่าวไปประยุกต์ใช้ในการปรับปรุงอาคารศูนย์ส่งเสริมคุณภาพผู้สูงอายุต่อไป ซึ่งสะท้อนให้เห็นถึงการเชื่อมโยงระหว่างงานวิจัยกับการนำไปใช้ประโยชน์ในบริบทจริง

ABSTRACT

Thailand has officially entered a Complete Aged Society. According to demographic surveys, the proportion of the population aged 60 and above has steadily increased from 6.8% in 1994 to 20.0% in 2024. Both public and private sectors recognize the significance of this demographic shift and have implemented various measures to promote and support the status, roles, and activities of the elderly. Designing an age-friendly environment is a key strategy in addressing the challenges of an aging society. Universal Design is an approach that ensures accessibility and convenience for all users, aiming to create environments where individuals can live and engage in daily activities safely and comfortably. Bangngam Subdistrict, Si Prachan District, Suphanburi Province, has great potential for development as a senior quality-of-life promotion center. The area possesses spatial attributes conducive to development and benefits from a strong social network, including the Bangngam Elderly Club. These factors highlight the urgency of creating an appropriate living environment for the elderly population in this community.

This study on the design of a senior quality-of-life promotion center in Bangngam Subdistrict aims to explore and establish design guidelines that foster an environment conducive to elderly social inclusion and overall well-being. The objective is to enhance the physical and mental health of the elderly, contributing to their well-being and quality of life based on the Universal Design principles.

The study presents an architectural prototype tailored to the site's specific constraints, ensuring the design meets the unique needs of the elderly while addressing spatial limitations. The findings demonstrate an integration of Universal Design principles with energy efficiency concepts and the use of locally sourced materials. The outcomes of this design research have been adopted by the Bangngam Subdistrict Administrative Organization for the renovation of the senior quality-of-life promotion center, illustrating the connection between research and real-world application.

กิตติกรรมประกาศ

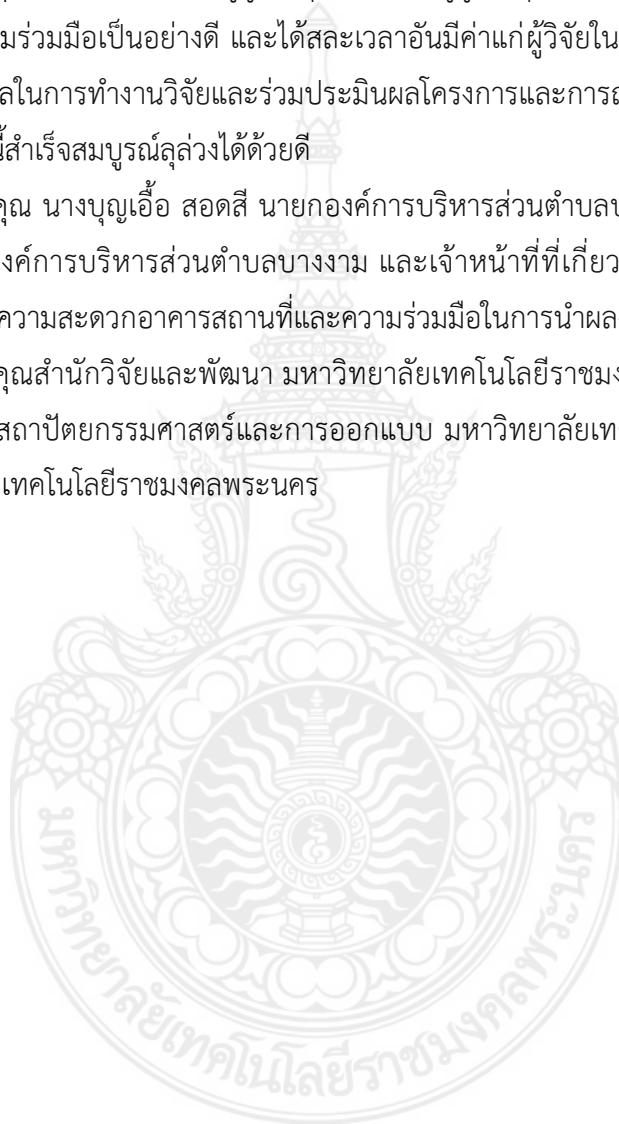
โครงการวิจัยนี้สำเร็จลุล่วงได้อย่างสมบูรณ์ ขอขอบคุณแหล่งทุนวิจัยจากงบประมาณสนับสนุนงานมูลฐาน (Fundamental Fund) ประจำปีงบประมาณ พ.ศ. 2567 จากกองทุนส่งเสริมวิทยาศาสตร์ วิจัยและนวัตกรรม

ขอขอบคุณความร่วมมือของผู้สูงอายุ และชมรมผู้สูงอายุตำบลบางงาม ตลอดจนผู้ที่เข้าร่วมกิจกรรมที่ให้ความร่วมมือเป็นอย่างดี และได้สละเวลาอันมีค่าแก่ผู้วิจัยในการตอบแบบสอบถามและเก็บรวบรวมข้อมูลในการทำงานวิจัยและร่วมประเมินผลโครงการและการถ่ายทอดองค์ความรู้สู่ชุมชน งานวิจัยฉบับนี้สำเร็จสมบูรณ์ลุล่วงได้ด้วยดี

ขอขอบคุณ นางบุญเอื้อ สอดสี นายกองค์การบริหารส่วนตำบลบางงาม และนายสมคะเนย์ ขวัญอ่อน ปลัดองค์การบริหารส่วนตำบลบางงาม และเจ้าหน้าที่ที่เกี่ยวข้อง ที่ให้การประสานงานโครงการ อำนวยความสะดวกอาคารสถานที่และความร่วมมือในการนำผลงานวิจัยไปใช้ประโยชน์

ขอขอบคุณสำนักวิจัยและพัฒนา มหาวิทยาลัยเทคโนโลยีราชมงคลพระนคร หน่วยงานต้นสังกัดผู้วิจัยคณะกรรมการศาสตร์และการออกแบบ มหาวิทยาลัยเทคโนโลยีราชมงคลพระนคร และมหาวิทยาลัยเทคโนโลยีราชมงคลพระนคร

ผู้วิจัย



สารบัญ

	หน้า
บทคัดย่อ	ก
ABSTRACT	ข
กิตติกรรมประกาศ	ค
สารบัญ	ง
สารบัญภาพ	ฉ
สารบัญตาราง	ช
บทที่ 1 บทนำ	1
1.1 ความเป็นมาและความสำคัญของปัญหา	1
1.2 วัตถุประสงค์ของการวิจัย	2
1.3 ขอบเขตของการวิจัย	3
1.4 วิธีดำเนินการวิจัย	3
1.5 สมมติฐานงานวิจัย	4
1.6 กรอบแนวคิดในการวิจัย	4
1.7 คำสำคัญของการวิจัย	5
1.8 ประโยชน์ที่คาดว่าจะได้รับ	5
บทที่ 2 เอกสารและงานวิจัยที่เกี่ยวข้อง	8
2.1 ข้อมูลทั่วไปของตำบลบางงาม อำเภอสรีประจันต์ จังหวัดสุพรรณบุรี	7
2.2 สังคมผู้สูงอายุ	8
2.3 การเปลี่ยนแปลงในวัยสูงอายุ	9
2.4 การส่งเสริมสุขภาพจิตของผู้สูงอายุ	10
2.5 กรอบแนวคิดเรื่องความสุข 5 มิติในผู้สูงอายุ	10
2.6 แนวคิดที่เกี่ยวข้องกับการออกแบบเพื่อทุกคน	11
2.7 สิ่งอำนวยความสะดวกสำหรับผู้พิการและผู้สูงอายุ	12
2.8 ศึกษาข้อมูลเกี่ยวกับเอกสารและงานวิจัยที่เกี่ยวข้อง	14
บทที่ 3 วิธีดำเนินการวิจัย	15
3.1 กระบวนการศึกษาแนวทางการออกแบบศูนย์ส่งเสริมคุณภาพผู้สูงอายุ ตำบลบางงาม อำเภอสรีประจันต์ จังหวัดสุพรรณบุรี	15
บทที่ 4 ผลการวิจัย	17

สารบัญ (ต่อ)

	หน้า
4.1 ผลการวิเคราะห์การออกแบบศูนย์ส่งเสริมคุณภาพผู้สูงอายุ ตำบลบางงาม อำเภอสรีประจันต์ จังหวัดสุพรรณบุรี	17
4.2 ผลการประเมินความพึงพอใจต่อรูปแบบใหม่ของแนวทางการออกแบบศูนย์ส่งเสริมคุณภาพผู้สูงอายุ ตำบลบางงาม อำเภอสรีประจันต์ จังหวัดสุพรรณบุรี	25
บทที่ 5 สรุป อภิปรายผล และขอเสนอแนะ	31
5.1 สรุปผลและอภิปรายผลการศึกษา	31
5.2 ขอเสนอแนะ	32
บรรณานุกรม	33
ภาคผนวก	35
ประวัติคณะผู้วิจัย	44



สารบัญภาพ

ภาพที่	หน้า
1.1	1
1.2	5
2.1	8
2.2	13
3.1	16
4.1	17
4.2	18
4.3	18
4.4	19
4.5	20
4.6	21
4.7	21
4.8	22
4.9	22
4.10	23
4.11	24
4.12	24
4.13	25
4.14	26
4.15	26
4.16	27
4.17	27
4.18	28
4.19	28

สารบัญตาราง

ตารางที่		หน้า
2.1	ตารางแสดงรายละเอียดการใช้พื้นที่ในเขต อบต.บางงาม	7
4.1	ตารางแสดงผลประเมินความพึงพอใจเกี่ยวกับแนวทางการออกแบบ ศูนย์ส่งเสริมคุณภาพผู้สูงอายุ ตำบลบางงาม อำเภอศรีประจันต์ จังหวัดสุพรรณบุรี	29

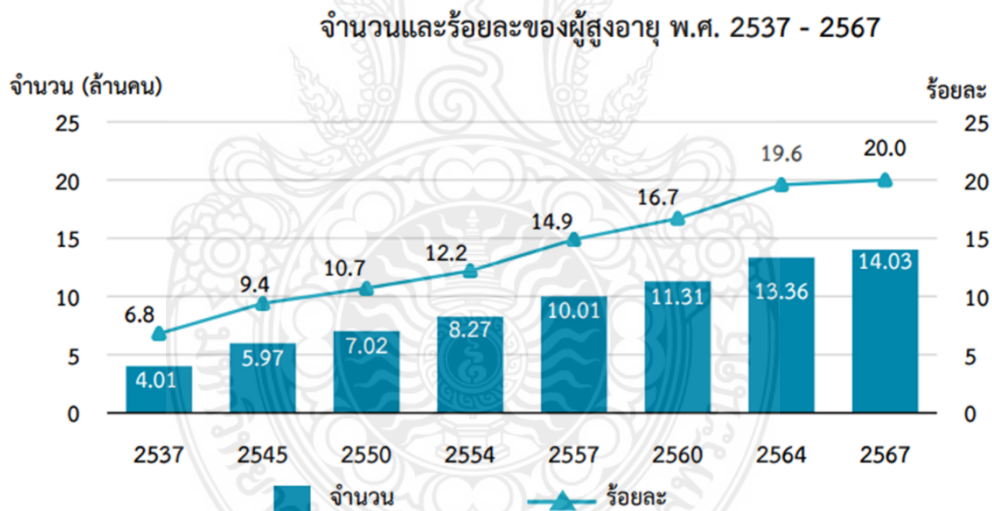


บทที่ 1

บทนำ

1.1 ความเป็นมาและความสำคัญของปัญหา

ปัจจุบันประเทศไทยกำลังก้าวเข้าสู่สังคมผู้สูงอายุอย่างสมบูรณ์ (Complete Aged Society) โดยจากข้อมูลการสำรวจประชากร พบว่าจำนวนประชากรที่มีอายุ 60 ปีขึ้นไปมีแนวโน้มเพิ่มขึ้นอย่างต่อเนื่อง จากร้อยละ 6.8 ในปี พ.ศ. 2537 เป็นร้อยละ 20.0 ในปี พ.ศ. 2567 ซึ่งเป็นจุดเปลี่ยนสำคัญที่ทำให้ประเทศไทยกลายเป็นสังคมผู้สูงอายุอย่างสมบูรณ์ ทั้งนี้ คาดการณ์ว่าในอีก 20 ปีข้างหน้า อัตราการเพิ่มขึ้นของประชากรโดยรวมของประเทศจะลดลงจนถึงระดับติดลบ ในขณะที่ประชากรสูงอายุจะเพิ่มขึ้นอย่างรวดเร็ว โดยกลุ่มผู้สูงอายุที่มีอายุ 60 ปีขึ้นไปจะเพิ่มขึ้นเฉลี่ยร้อยละ 4 ต่อปี และกลุ่มผู้สูงอายุวัยปลาย (80 ปีขึ้นไป) จะเพิ่มขึ้นในอัตราเฉลี่ยร้อยละ 7 ต่อปี สะท้อนให้เห็นถึงความเร่งด่วนในการพัฒนาพื้นที่สาธารณะที่ตอบสนองต่อความต้องการเฉพาะของประชากรกลุ่มนี้ (สำนักงานสถิติแห่งชาติ, 2567)



ภาพที่ 1.1 แผนภูมิจำนวนและร้อยละของผู้สูงอายุ พ.ศ. 2537-2567
ที่มา: สำนักงานสถิติแห่งชาติ (2567)

หน่วยงานทั้งภาครัฐและเอกชนได้ตระหนักถึงความสำคัญของการเปลี่ยนแปลงทางโครงสร้างประชากรดังกล่าว และได้ดำเนินมาตรการต่าง ๆ เพื่อส่งเสริมและสนับสนุนสถานภาพ บทบาท และกิจกรรมของผู้สูงอายุ รัฐบาลไทยได้จัดทำแผนผู้สูงอายุแห่งชาติขึ้นเพื่อเป็นกรอบทิศทางในการดำเนินงานด้านผู้สูงอายุอย่างต่อเนื่องและสอดคล้องกับการเปลี่ยนแปลงของสังคม แผนปฏิบัติการด้านผู้สูงอายุแห่งชาติ ระยะที่ 3 (พ.ศ. 2566 – 2580) ได้ถูกจัดทำขึ้นเพื่อเป็นแนวทางบูรณาการและ

การทำงานเชิงรุกในการรองรับสังคมสูงวัยของประเทศไทย โดยมุ่งเน้นการมีส่วนร่วมของทุกภาคส่วนที่เกี่ยวข้อง วิทยาลัยฯของแผนปฏิบัติการฉบับนี้คือ "ผู้สูงอายุมีคุณภาพชีวิตดี มีหลักประกันมั่นคง เป็นพลังพัฒนาสังคม" (กรมกิจการผู้สูงอายุ, 2566)

การออกแบบสภาพแวดล้อมที่เอื้อต่อการดำรงชีวิตของผู้สูงอายุเป็นหนึ่งในยุทธศาสตร์สำคัญในการรองรับสังคมสูงวัย แนวคิดการออกแบบเพื่อทุกคน (Universal Design) จึงได้รับความสนใจอย่างกว้างขวาง เป็นหลักการออกแบบที่คำนึงถึงความสะดวกและความสามารถในการเข้าถึงของผู้ใช้งานทุกกลุ่ม ไม่ว่าจะเป็นผู้สูงอายุ ผู้พิการ สตรีตั้งครรภ์ เด็กเล็ก หรือบุคคลที่มีข้อจำกัดทางกายภาพและจิตใจ โดยการออกแบบนี้มีเป้าหมายเพื่อให้ทุกคนสามารถใช้ชีวิตและทำกิจกรรมต่าง ๆ ได้อย่างสะดวกและปลอดภัย นอกจากนี้ สังคมควรให้ความสำคัญกับการออกแบบที่ส่งเสริมความเท่าเทียมกัน เพื่อให้ทุกคนสามารถอยู่ร่วมกันได้อย่างมีคุณภาพชีวิตที่ดี (สถาบันสร้างเสริมสุขภาพคนพิการ, 2554)

การมีส่วนร่วมเป็นการเปิดโอกาสให้บุคคลหรือกลุ่มบุคคลเข้ามามีส่วนร่วมในกิจกรรม ไม่ว่าจะเป็นทางตรงหรือทางอ้อม ในลักษณะของการร่วมรับรู้ ร่วมคิด ร่วมทำ ร่วมตัดสินใจ ร่วมติดตามผล (เมตต์ เมตต์การุณจิต, 2553) การออกแบบด้วยกระบวนการการมีส่วนร่วมในระดับต่างๆ ได้แก่ การให้ข้อมูลศูนย์ส่งเสริมคุณภาพผู้สูงอายุต่อผู้ใช้งาน เปิดรับฟังความคิดเห็น เพื่อให้ได้มีการแลกเปลี่ยนข้อมูลและรับทราบความต้องการของผู้ใช้งาน นำมาพัฒนาแนวทางการออกแบบศูนย์ส่งเสริมคุณภาพผู้สูงอายุให้สามารถตอบสนองต่อความต้องการที่แท้จริงของกลุ่มเป้าหมายได้อย่างมีประสิทธิภาพ

จากการศึกษาเบื้องต้นพบว่า ตำบลบางงาม อำเภอศรีประจันต์ จังหวัดสุพรรณบุรี เป็นพื้นที่ที่มีศักยภาพในการพัฒนาเป็นศูนย์ส่งเสริมคุณภาพผู้สูงอายุ เนื่องจากมีองค์ประกอบเชิงพื้นที่ที่เอื้อต่อการพัฒนา อาทิ การเข้าถึงที่สะดวก การมีพื้นที่สาธารณะที่สามารถปรับปรุงได้ และการมีเครือข่ายทางสังคมที่เข้มแข็ง มีชมรมผู้สูงอายุตำบลบางงาม (องค์การบริหารส่วนตำบลบางงาม, 2567) ซึ่งสะท้อนให้เห็นถึงความเร่งด่วนในการพัฒนาสภาพแวดล้อมที่เหมาะสมสำหรับประชากรกลุ่มนี้

ดังนั้น ผู้วิจัยจึงเล็งเห็นศักยภาพของที่ตั้งโครงการและบริบทสังคมสูงวัย จึงเกิดโครงการศึกษาแนวทางการออกแบบศูนย์ส่งเสริมคุณภาพผู้สูงอายุ ตำบลบางงาม อำเภอศรีประจันต์ จังหวัดสุพรรณบุรี เพื่อศึกษาและหาแนวทางในการออกแบบพื้นที่ศูนย์ส่งเสริมคุณภาพผู้สูงอายุ เพื่อส่งเสริมภาวะที่เอื้อต่อการอยู่ในสังคมของผู้สูงอายุ ตลอดจนสุขภาพจิตและกายของผู้สูงอายุ ที่มุ่งช่วยให้ผู้สูงอายุมีสุขภาพดี และคุณภาพชีวิตที่ดีตามแนวคิดการออกแบบเพื่อทุกคนต่อไป โดยองค์ความรู้ที่ได้จากการศึกษาสามารถนำไปใช้เป็นต้นแบบในการพัฒนาศูนย์ส่งเสริมคุณภาพผู้สูงอายุในบริบทอื่นๆต่อไป

1.2 วัตถุประสงค์ของการวิจัย

- 1.2.1 เพื่อศึกษาและวิเคราะห์วิถีชีวิตชุมชน อัตลักษณ์ทางวัฒนธรรม รวมถึงรูปแบบพฤติกรรมการใช้พื้นที่ของผู้ใช้งานศูนย์ส่งเสริมคุณภาพผู้สูงอายุ

- 1.2.2 เพื่อวิเคราะห์และสังเคราะห์ปัจจัยที่มีอิทธิพลต่อการออกแบบศูนย์ส่งเสริมคุณภาพผู้สูงอายุ ทั้งในมิติทางกายภาพ สังคม วัฒนธรรม และความต้องการของชุมชน
- 1.2.3 เพื่อเสนอแนะแนวทางการออกแบบสถาปัตยกรรมศูนย์ส่งเสริมคุณภาพผู้สูงอายุ ที่สอดคล้องเหมาะสมกับผู้สูงอายุในบริบทที่ตั้ง และตามแนวความคิดการออกแบบเพื่อทุกคน

1.3 ขอบเขตของการวิจัย

ขอบเขตด้านเนื้อหา ประกอบด้วย

- 1) ปัจจัยนำเข้า (Inputs) ได้แก่
 - 1.1) ลักษณะวิถีชีวิตของผู้สูงอายุในชุมชน กิจกรรมการใช้พื้นที่ศูนย์ส่งเสริมคุณภาพผู้สูงอายุ
 - 1.2) ลักษณะกายภาพของการใช้งานพื้นที่ภายในศูนย์ส่งเสริมคุณภาพผู้สูงอายุ
- 2) กระบวนการ (Process) ได้แก่
 - 2.1) นำเสนอแนวทางการออกแบบศูนย์ส่งเสริมคุณภาพผู้สูงอายุ ตามแนวความคิดการออกแบบเพื่อมวลชน ที่จะส่งเสริมการคุณภาพการใช้ชีวิตของผู้สูงอายุ
 - 2.2) ประเมินความพึงพอใจและข้อเสนอแนะต่อแนวทางการออกแบบศูนย์ส่งเสริมคุณภาพผู้สูงอายุ ตามแนวความคิดการออกแบบเพื่อทุกคน
- 3) ผลผลิต (Output) ได้แก่
 - 3.1) แนวทางการออกแบบศูนย์ส่งเสริมคุณภาพผู้สูงอายุ ตามแนวความคิดการออกแบบเพื่อทุกคน
 - 3.2) ข้อเสนอแนะในการออกแบบศูนย์ส่งเสริมคุณภาพผู้สูงอายุ เป็นประโยชน์กับชุมชนนำไปต่อยอดการปรับปรุงพื้นที่ต่อไปได้ และเป็นประโยชน์กับโครงการลักษณะเดียวกัน

ขอบเขตด้านพื้นที่

ตำบลบางงาม อำเภอศรีประจันต์ จังหวัดสุพรรณบุรี

ขอบเขตด้านประชากร

การศึกษานี้จะใช้การวิจัยในเชิงคุณภาพควบคู่กับการวิจัยเชิงปริมาณ โดยจะทำการศึกษาจากกลุ่มผู้ให้ข้อมูลสำคัญ 2 กลุ่ม คือ

- 1) เจ้าหน้าที่ที่เกี่ยวข้อง
- 2) กลุ่มผู้ใช้งานพื้นที่ คือ ผู้สูงอายุ และชาวบ้านในชุมชนที่มีส่วนร่วม

ขอบเขตด้านเวลา

ดำเนินการตั้งแต่วันที่ ๑ ตุลาคม พ.ศ. ๒๕๖๖ – มีนาคม พ.ศ. ๒๕๖๘

1.4 วิธีดำเนินการวิจัย

- 1) การรวบรวมข้อมูลเบื้องต้นด้วยการทบทวนวรรณกรรมที่เกี่ยวข้องกับโครงการ

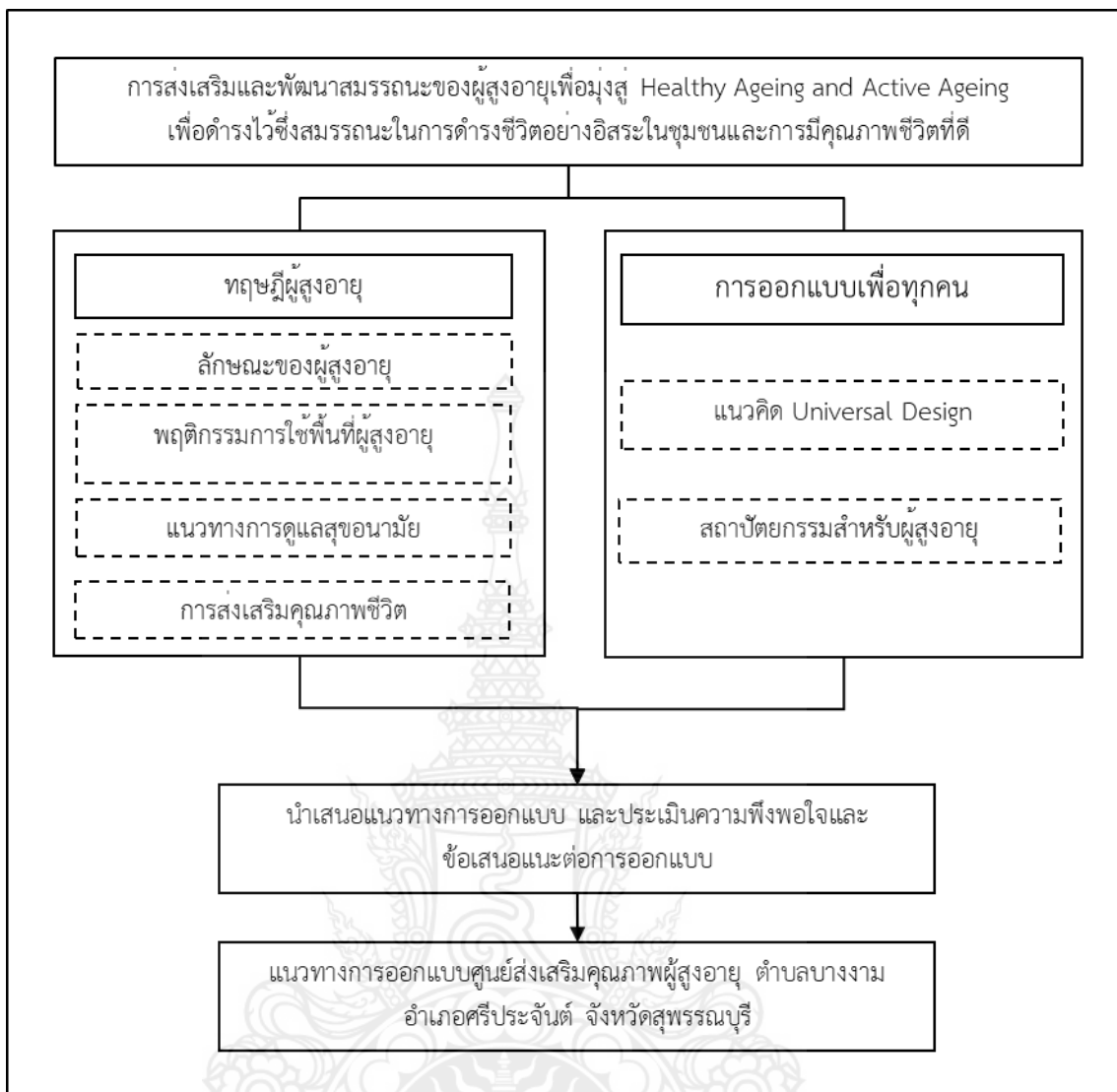
- 2) ลงพื้นที่เก็บข้อมูลระยะที่ 1 สํารวจข้อมูลทางกายภาพและสังคม วิถีชีวิตของผู้สูงอายุ ตำบลบางงาม อำเภอสรีประจันต์ จังหวัดสุพรรณบุรี พื้นที่ศูนย์ส่งเสริมคุณภาพผู้สูงอายุ
- 3) สรุปรูปข้อมูลจากการลงพื้นที่เก็บข้อมูลระยะที่ 1
- 4) ลงพื้นที่เก็บข้อมูลในระยะที่ 2 การสัมภาษณ์กลุ่มเป้าหมาย ที่ใช้งานพื้นที่ศูนย์ส่งเสริมคุณภาพผู้สูงอายุ
- 5) สรุปรูปข้อมูลจากการลงพื้นที่เก็บข้อมูลระยะที่ 2
- 6) วิเคราะห์ ประมวลผล และออกแบบร่างนำเสนอพื้นที่ศูนย์ส่งเสริมคุณภาพผู้สูงอายุ ตำบลบางงาม อำเภอสรีประจันต์ จังหวัดสุพรรณบุรี ที่เหมาะสมกับโครงการ
- 7) นำการออกแบบที่ได้ไปนำเสนอต่อกลุ่มเป้าหมาย ที่ใช้งานพื้นที่พื้นที่ศูนย์ส่งเสริมคุณภาพผู้สูงอายุ การถ่ายทอดเทคโนโลยี และการนำไปใช้ประโยชน์
- 8) ปรับแก้ไข ดำเนินการทำแบบนำเสนอการใช้งานพื้นที่ศูนย์ส่งเสริมคุณภาพผู้สูงอายุ
- 9) นำผลที่ได้จากนำเสนอ มาสรุป และอภิปรายผลการศึกษา และจัดทำรายงานวิจัยฉบับสมบูรณ์
- 10) เผยแพร่ผลงานวิจัย

1.5 สมมติฐานงานวิจัย

การศึกษาแนวทางการออกแบบศูนย์ส่งเสริมคุณภาพผู้สูงอายุ เพื่อส่งเสริมส่งเสริมคุณภาพชีวิตของผู้สูงอายุ นั้น หากมีการออกแบบพื้นที่ศูนย์ส่งเสริมคุณภาพผู้สูงอายุ ที่มีความสอดคล้องกับวิถีชีวิต กิจกรรมที่ตอบสนองต่อความต้องการของผู้สูงอายุ และตามแนวคิดการออกแบบเพื่อทุกคนได้แล้วนั้น จะส่งผลให้เกิดการส่งเสริมสุขภาวะของผู้สูงอายุ ซึ่งเป็นปัจจัยหนึ่งที่มีช่วยให้ผู้สูงอายุมีสุขภาพดี และคุณภาพชีวิตที่ดีต่อไป และสามารถเป็นต้นแบบสำหรับการพัฒนาพื้นที่ที่มีบริบทและสังคมในลักษณะใกล้เคียงกันในพื้นที่อื่นๆ ได้

1.6 กรอบแนวคิดในการวิจัย

ผู้วิจัยได้ทำการศึกษาค้นคว้าข้อมูลที่เกี่ยวข้อง ทั้งในส่วนของคุณภาพสภาพปัจจุบัน และแนวคิดทฤษฎีต่างๆ ทั้งทฤษฎีสังคมผู้สูงอายุ การเปลี่ยนแปลงในวัยสูงอายุ การส่งเสริมสุขภาพจิตของผู้สูงอายุ แนวคิดเรื่องความสุขในผู้สูงอายุ และการออกแบบเพื่อทุกคน รวมถึงงานวิจัยที่เกี่ยวข้อง มาช่วยในการประมวลผลข้อมูล โดยนำเสนอแนวทางการออกแบบพื้นที่ศูนย์ส่งเสริมคุณภาพผู้สูงอายุ ผู้วิจัยได้มีกรอบแนวคิดในการวิจัย ดังนี้



ภาพที่ 1.2 กรอบการวิจัย

ที่มา: ผู้วิจัย

1.7 คำสำคัญของการวิจัย

การออกแบบ, ศูนย์ส่งเสริม, ผู้สูงอายุ, ตำบลบางงาม, การออกแบบเพื่อทุกคน Design, Promotion Center, Elderly, Bang Ngam Sub-district, Universal Design

1.8 ประโยชน์ที่คาดว่าจะได้รับ

- 1.8.1 เกิดองค์ความรู้เกี่ยวกับวิถีชีวิตชุมชน อัตลักษณ์ทางวัฒนธรรม รวมถึงรูปแบบพฤติกรรมการใช้พื้นที่ของผู้ใช้งานศูนย์ส่งเสริมคุณภาพผู้สูงอายุ ซึ่งเป็นข้อมูลพื้นฐานสำคัญในการออกแบบพื้นที่ให้เหมาะสม

- 1.8.2 ได้ข้อมูลปัจจัยสำคัญที่มีผลต่อการออกแบบศูนย์ส่งเสริมคุณภาพผู้สูงอายุ ทั้งด้านกายภาพ สังคม วัฒนธรรม และความต้องการของชุมชนและกลุ่มผู้สูงอายุ เพื่อนำมาประยุกต์ใช้ในกระบวนการออกแบบ
- 1.8.3 ได้แนวทางการออกแบบและต้นแบบสถาปัตยกรรมศูนย์ส่งเสริมคุณภาพผู้สูงอายุ ที่สอดคล้องกับวิถีชีวิต กิจกรรมที่เหมาะสมกับผู้สูงอายุในบริบทที่ตั้ง และตามแนวความคิดการออกแบบเพื่อทุกคน ส่งเสริมคุณภาพชีวิตของผู้สูงอายุ และสามารถนำไปใช้เป็นแนวทางในการปรับปรุงอาคารต่อไปได้



บทที่ 2

เอกสารและงานวิจัยที่เกี่ยวข้อง

โครงการวิจัยเรื่อง การศึกษาแนวทางการออกแบบศูนย์ส่งเสริมคุณภาพผู้สูงอายุ ตำบลบางงาม อำเภอสรีประจันต์ จังหวัดสุพรรณบุรี มีการทบทวนเอกสารและงานวิจัยที่เกี่ยวข้อง ตามหัวข้อต่อไปนี้

2.1 ข้อมูลทั่วไปของตำบลบางงาม อำเภอสรีประจันต์ จังหวัดสุพรรณบุรี

ตำบลบางงาม ตั้งอยู่ในเขตอำเภอสรีประจันต์ จังหวัดสุพรรณบุรี อยู่ห่างจากที่ว่าการอำเภอสรีประจันต์ ประมาณ 13 กิโลเมตร ทางทิศตะวันตก โดยมีแม่น้ำท่าจีนกั้นกลาง

จำนวนพื้นที่ของตำบลบางงาม ตำบลบางงาม มีเนื้อที่ทั้งหมดประมาณ 26.000 ตารางกิโลเมตร ประมาณ 16,229 ไร่ ทำการเกษตรคิดเป็นร้อยละ 61.51 ของพื้นที่ทั้งหมด ประมาณ 9,982 ไร่ ตามตารางที่ 2.1

ตารางที่ 2.1 ตารางแสดงรายละเอียดการใช้พื้นที่ในเขต อบต.บางงาม

รายละเอียดการใช้พื้นที่ในเขต อบต.บางงาม					
หมู่ที่	พื้นที่ทำนา/ไร่	พื้นที่การเกษตร/ ไร่	ที่อยู่อาศัย/ไร่	ที่สาธารณะ/ไร่	อื่น ๆ
1	2,600	2,630	445	2	33
2	1,450	1,450	494	10	10
3	541	541	482	2	30
4	1,768	1,768	312	15	25
5	1,850	1,850	465	-	15
6	1,713	1,743	190	-	25
รวม	9,922	9,982	2,388	29	138

ที่มา: อบต.บางงาม

ภูมิประเทศ สภาพพื้นที่ส่วนใหญ่เป็นพื้นที่ราบลุ่ม

อาณาเขตติดต่อ

ทิศเหนือ ติดต่อกับ ตำบลวังห้ว และตำบลบ้านกร่าง อำเภอสรีประจันต์

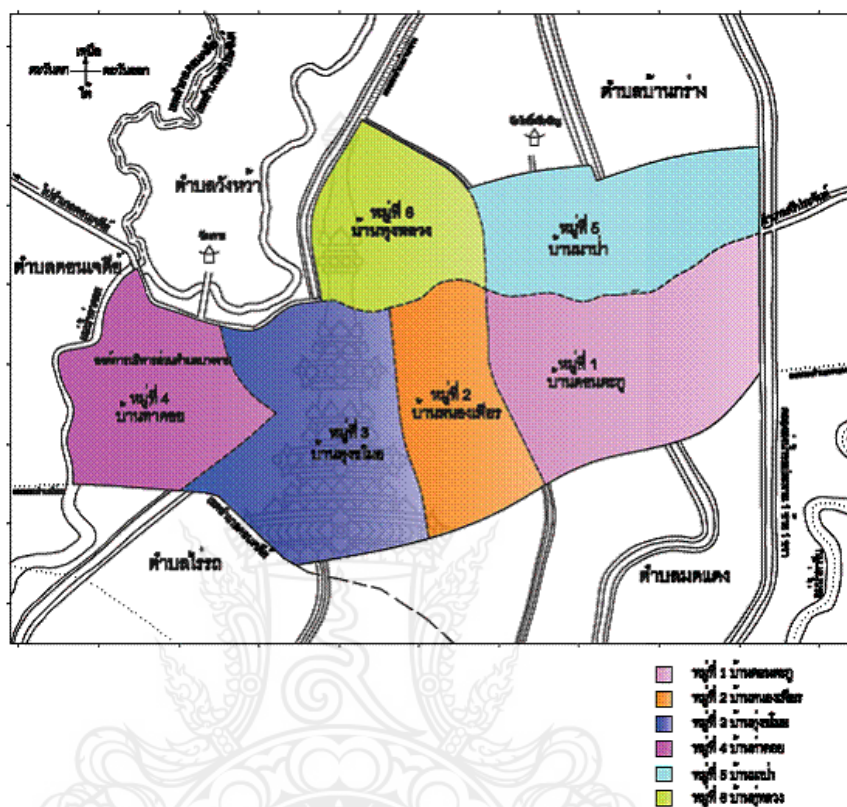
ทิศใต้ ติดต่อกับ ตำบลมดแดง อำเภอสรีประจันต์ และตำบลไร่รถ อำเภอ

ดอนเจดีย์

ทิศตะวันออก ติดต่อกับ ตำบลศรีประจันต์ อำเภอศรีประจันต์

ทิศตะวันตก ติดต่อกับ ตำบล ดอนเจดีย์ และตำบลไร่รถ อำเภอดอนเจดีย์

แผนที่แสดงแนวเขตองค์การบริหารส่วนตำบลบางงาม



ภาพที่ 2.1 แผนที่แสดงแนวเขตองค์การบริหารส่วนตำบลบางงาม
ที่มา: อบต.บางงาม

2.2 สังคมผู้สูงอายุ

“สังคมผู้สูงอายุ” (Aged society) หมายถึง สังคมที่มีประชากรอายุ 60 ปีขึ้นไป มากกว่าร้อยละ 10 ของ ประชากรทั้งหมด (หรือประชากรอายุ 65 ปีขึ้นไป มากกว่าร้อยละ 7)

“สังคมสูงอายุอย่างสมบูรณ์” (Complete-aged society) หมายถึง สังคมที่มีประชากรอายุ 60 ปีขึ้นไป มากกว่าร้อยละ 20 ของประชากรทั้งหมด (หรือประชากรอายุ 65 ปีขึ้นไป มากกว่าร้อยละ 14)

“สังคมสูงอายุระดับสุดยอด” (Super-aged society) หมายถึง สังคมที่มีประชากรอายุ 60 ปีขึ้นไป มากกว่าร้อยละ 28 ของประชากรทั้งหมด (หรือประชากรอายุ 65 ปีขึ้นไป มากกว่าร้อยละ 20)

การสูงวัยอย่างมีพลัง (active ageing)

กระบวนการที่คนในสังคมเจริญวัยขึ้นอย่างมีสุขภาพดีทั้งกายและใจ มีความมั่นคงในชีวิต มีส่วนร่วมอย่างต่อเนื่องในกิจการทางสังคม เศรษฐกิจ วัฒนธรรม และทำหน้าที่พลเมือง ที่ดีที่เป็นประโยชน์แก่ครอบครัว ชุมชน และประเทศชาติ

การสูงวัยอย่างมีผลิตภาพ (productive ageing) กระบวนการสูงวัยที่ดึงเอาศักยภาพของประชากรทุกวัยให้มีความสามารถในการผลิต หรือบริการที่เป็นประโยชน์และมีคุณค่า ไม่ว่าจะผลิตหรือบริการนั้นจะให้ผลตอบแทนเป็นตัวเงินหรือไม่ก็ตามบางคนเรียกการสูงวัยอย่างมีผลิตภาพว่า “การสูงวัยอย่างยังประโยชน์” เช่น การสูงวัย อย่างมีพลังและยังประโยชน์ (active and productive ageing)

การสูงวัยอย่างมีสุขภาพ (healthy ageing) กระบวนการสูงวัยที่มีการพัฒนาและรักษาไว้ซึ่งความสามารถในการปฏิบัติภารกิจประจำวันที่ช่วยให้คนทุกวัย โดยเฉพาะผู้สูงอายุอยู่ดีมีสุข และมีคุณภาพชีวิตที่ดี ซึ่งจะเป็นไปได้ด้วย การสร้างสภาพแวดล้อมและโอกาส ที่จะช่วยให้ผู้คนได้เป็นและได้ทำในสิ่งที่ตนเห็นว่า มีคุณค่าตลอดช่วงชีวิต

การสูงวัยในถิ่นที่อยู่ (ageing in place) แนวคิดที่มุ่งเน้นการอยู่อาศัยในบ้านและชุมชนเดิม ด้วยการสร้างสภาพแวดล้อมที่เอื้อต่อ สุขภาวะทางด้านร่างกายและทางจิตใจ รวมถึงเน้นความสำคัญของการจัดสรรสวัสดิการ สังคมด้านต่างๆ ไปสู่บ้านและชุมชน เพื่อเพิ่มความสะดวกในการดำรงชีพอย่างอิสระของประชากรตลอดช่วงชีวิต (กรมกิจการผู้สูงอายุ, 2566)

2.3 การเปลี่ยนแปลงในวัยสูงอายุ

ในวัยผู้สูงอายุนั้นมีการเปลี่ยนแปลงอย่างไรบ้าง โดยแบ่งการเปลี่ยนแปลงเป็นด้านต่างๆ ดังนี้

1. พัฒนาการด้านร่างกาย ในวัยสูงอายุร่างกายเกิดการเปลี่ยนแปลงในทุกระบบในลักษณะเสื่อมถอย โดยการเปลี่ยนแปลงภายนอก คือ ผมเปลี่ยนเป็นสีขาวมากขึ้น มีรอยเหี่ยวย่นบนใบหน้า หลังโกง กล้ามเนื้ออ่อนสมรรถภาพ เคลื่อนไหวร่างกายช้าลง การทรงตัวไม่ดี การได้ยินเสื่อมลง การเปลี่ยนแปลงภายในร่างกายที่สำคัญ คือ ความยืดหยุ่นตัวของเส้นเลือดลดลง มีการเปลี่ยนแปลงของเซลล์ต่างๆ มีการเปลี่ยนแปลงของระดับฮอร์โมนในร่างกาย เป็นต้น

2. พัฒนาการทางด้านอารมณ์ อารมณ์ของผู้สูงอายุมักมีอารมณ์รักในบุคคลอันเป็นที่รัก โดยเฉพาะสมาชิกในครอบครัว ได้แก่ คู่สมรส บุตร หลาน และเมื่อเกิดการสูญเสีย ผู้สูงอายุจะมีความเศร้าโศกอย่างมาก จะมีผลกระทบต่อจิตใจ สุขภาพกาย และพฤติกรรมของผู้สูงอายุค่อนข้างมาก มีอารมณ์เหงา ว่าเหว่ บางรายอาจรู้สึกว่าคุณค่าของตนเองลดลงเนื่องจากต้องพึ่งพาบุตรหลานในเรื่องการประกอบกิจวัตรประจำวัน ค่าใช้จ่าย ค่ารักษาพยาบาล รู้สึกว่าตนเองเป็นภาระของคนอื่น มักแสดงอาการหงุดหงิด น้อยใจต่อบุตรหลาน

3. พัฒนาการทางด้านสังคม ทฤษฎีพัฒนาบุคลิกภาพของอิริคสัน กล่าวว่า ผู้สูงอายุอยู่ในขั้นพัฒนาการขั้นที่ 8 คือ ความมั่นคงและความหมดหวัง (integrity vs. despair) เป็นวัยที่สุขุม รอบคอบ

ฉลาด ยอมรับความจริง ภูมิใจในการถ่ายทอดประสบการณ์ให้บุตรหลานและคนรุ่นหลัง มีความมั่นคงในชีวิต ตรงข้ามกับผู้สูงอายุที่ล้มเหลวจะไม่พอใจในชีวิตที่ผ่านมา ไม่ยอมรับสภาพที่เปลี่ยนแปลง รู้สึกคับข้องใจท้อแท้ในชีวิต

4. สังคมของผู้สูงอายุ ผู้สูงอายุดูแลบุตรหลาน ผู้สูงอายุดูแลบุตรหลาน คือ สังคมในครอบครัว หรือเพื่อนร่วมวัย แต่จากการที่กลุ่มเพื่อนมีการตายจากกัน หรือต่างคนต่างอยู่ในครอบครัวของตน หรือจากปัญหาสุขภาพกาย ทำให้ไม่สามารถติดต่อกันได้ กิจกรรมของผู้สูงอายุจึงมักเป็นกิจกรรมการเลี้ยงดูหลาน ดูแลบ้านให้กับบุตรหลาน เป็นต้น

5. พัฒนาการทางด้านสติปัญญา เมื่อเข้าสู่วัยผู้สูงอายุ สมองจะฝ่อและมีน้ำหนักลดลง เลือดมาเลี้ยงสมองได้น้อย มีภาวะความดันโลหิตสูง เซลล์ประสาทตายเพิ่มขึ้นและจำนวนเซลล์ลดลงตามอายุ ทำให้สมองเสื่อมหรือถูกทำลายไป โดยเฉพาะส่วนที่เรียกว่า Gray Matter มักพบอาการความจำเสื่อม โดยเฉพาะความจำในเหตุการณ์ปัจจุบัน (recent memory) และความจำเฉพาะหน้า (immediate memory) แต่ความจำในอดีต (remote memory) จะไม่เสีย (สำนักงานกองทุนสนับสนุนการสร้างเสริมสุขภาพ (สสส.), 2561)

2.4 การส่งเสริมสุขภาพจิตของผู้สูงอายุ

- ให้ความเคารพ ยกย่อง นับถือ จะทำให้ผู้สูงอายุรู้สึกว่าคุณค่ากับคนในครอบครัว หมั่นทำกิจกรรมร่วมกัน เพื่อส่งเสริมความสัมพันธ์ในครอบครัว กระตุ้นให้ผู้สูงอายุรู้สึกว่าตนเองเป็นที่ปรึกษาของบุคคลในครอบครัวได้

- ดูแลสุขภาพให้แข็งแรง คล่องแคล่ว ชะลอความเสื่อมและคงสมรรถภาพทางกายให้นานที่สุด โดยออกกำลังกายที่ใช้กล้ามเนื้อมัดใหญ่ เช่น การเดิน รำไทเก๊ก ทำให้ต่อเนื่องไม่น้อยกว่า 30 นาทีต่อครั้ง อย่างน้อย 3 ครั้งต่อสัปดาห์หรือวันเว้นวัน

- ผู้สูงอายุสามารถเข้าใจและจัดการอารมณ์เพื่อให้เกิดความสงบทางใจ ผ่านกิจกรรมต่างๆ เช่น ฝึกสติ ฝึกสมาธิ บริหารจิตอย่างสม่ำเสมอ จากการศึกษาพบว่าจะมีผลต่อสุขภาพมาก ทำให้ความดันโลหิตลดลง และนอนหลับได้ดี (กรมกิจการผู้สูงอายุ, 2564)

2.5 กรอบแนวคิดเรื่องความสุข 5 มิติในผู้สูงอายุ

สำนักพัฒนาสุขภาพจิต กรมสุขภาพจิต (2555) กำหนดกรอบแนวคิดเรื่องความสุข 5 มิติ ในผู้สูงอายุ เพื่อที่จะพัฒนาความสุขเชิงจิตวิทยาในผู้สูงอายุจำเป็นต้องนิยามความสุขที่พร้อมจะนำมาปฏิบัติและสามารถวัดในเชิงสัมพันธ์ได้ จึงจะทำให้ผู้สูงอายุมีสุขภาพกายและสุขภาพจิตที่ดี ดั่งนิยามจำแนกความสุขของผู้สูงอายุ 5 มิติ ดังนี้

ด้านที่ 1: สุขสบาย (Health) หมายถึงความสามารถของผู้สูงอายุในการดูแลสุขภาพร่างกายให้มีสมรรถภาพร่างกายที่แข็งแรงคล่องแคล่วมีกำลังสามารถตอบสนองต่อความต้องการทางกายภาพได้

ตามสภาพที่เป็นอยู่มีเศรษฐกิจหรือปัจจัยที่จำเป็นพอเพียงไม่มีอุปถัมภ์หรืออันตราย มีสภาพแวดล้อมที่ส่งเสริมสุขภาพ ไม่ติดสิ่งเสพติด

ด้านที่ 2: สุขสนุก (Recreation) หมายถึง ความสามารถของผู้สูงอายุในการเลือกวิถีชีวิตที่รื่นรมย์ สนุกสนาน ด้วยการทำกิจกรรมที่ก่อให้เกิดอารมณ์เป็นสุข จิตใจสดชื่นแจ่มใส กระปรี้กระเปร่า มีคุณภาพชีวิตที่ดีซึ่งกิจกรรมที่เหล่านี้ สามารถลดความซึมเศร้า ความเครียดและความวิตกกังวลได้

ด้านที่ 3: สุขสง่า (Integrity) หมายถึง ความรู้สึกพึงพอใจในชีวิต ความภาคภูมิใจในตนเอง ความเชื่อมั่นในตนเอง เห็นคุณค่าในตนเองการยอมรับนับถือตนเอง ให้กำลังใจตนเองได้เห็นอกเห็นใจผู้อื่น มีลักษณะเอื้อเฟื้อแบ่งปัน และมีส่วนร่วมในการช่วยเหลือผู้อื่นในสังคม

ด้านที่ 4: สุขสว่าง (Cognition) หมายถึง ความสามารถของผู้สูงอายุด้านความจำ ความคิดอย่างมีเหตุผล การสื่อสาร การวางแผนและการแก้ไขปัญหาความสามารถในการคิดแบบนามธรรม รวมทั้งความสามารถในการจัดการสิ่งต่าง ๆ ได้อย่างมีประสิทธิภาพ

ด้านที่ 5: สุขสงบ (Peacefulness) หมายถึง ความสามารถของบุคคลในการรับรู้-เข้าใจความรู้สึกของตนเอง รู้จักควบคุมอารมณ์และสามารถจัดการกับสภาวะอารมณ์ที่เกิดขึ้นได้อย่างมีประสิทธิภาพ สามารถผ่อนคลายให้เกิดความสงบกับตนเองได้รวมทั้งความสามารถในการปรับตัวยอมรับสภาพสิ่งที่เกิดขึ้นตามความเป็นจริง (สำนักพัฒนาสุขภาพจิต กรมสุขภาพจิต, 2555)

2.6 แนวคิดที่เกี่ยวข้องกับการออกแบบเพื่อทุกคน

การออกแบบเพื่อทุกคน (Universal Design) เป็นการออกแบบที่คำนึงถึงการใช้งานการใช้ให้คุ้มค่า สมประโยชน์ ครอบคลุมสำหรับทุกคน โดยเริ่มต้นจากการคิดว่าทำอย่างไรคนประเภทต่างๆ จึงจะมีโอกาสมาใช้ได้อย่างเท่าเทียมกัน เช่น คนสูงอายุ คนป่วย สตรีตั้งครรภ์ คนแคระ เด็กเล็กที่มา กับรถเข็นเด็ก คนพิการประเภทต่างๆ ไม่ว่าจะตาบอด หูหนวก แขนขา ร่างกายพิการ คนพิการทาง ปัญญาทางจิต คนที่อ่านหนังสือไม่ออก ฯลฯ แต่ถึงแม้บุคคลเหล่านั้น จะมีข้อจำกัดทางร่างกาย ทาง ปัญญา ทางจิตใจ แต่ก็ยังเป็นบุคคลในสังคม สังคมจึงควรรับผิดชอบดูแล ให้สามารถอยู่ในสังคมร่วมกับ บุคคลทั่วไป ได้อย่างมีความสุขตามอัตภาพของแต่ละคน เพื่อให้พวกเขาสามารถใช้ชีวิตทำกิจกรรม ภายนอกบ้านได้โดยสะดวกและปลอดภัย (สถาบันสร้างเสริมสุขภาพคนพิการ, 2554)

หลักการของการออกแบบเพื่อทุกคน

1) ความเสมอภาค (Equitability) คือ ทุกคนในสังคมใช้งานได้อย่างเท่าเทียมกันไม่มีการแบ่งแยกและเลือกปฏิบัติ การออกแบบต้องสามารถใช้งานได้สำหรับทุกคน ไม่แบ่งแยกกลุ่มผู้ใช้ ตัวอย่าง: ทางเข้าออกอาคารที่มีประตูอัตโนมัติ ซึ่งสามารถใช้ได้ทั้งคนทั่วไปและผู้ใช้รถเข็น

2) ความยืดหยุ่น (Flexibility) ใช้งานได้กับผู้ที่ถนัดซ้ายและขวา หรือปรับสภาพความสูง-ต่ำ ขึ้น-ลงได้ตามความสูงของผู้ใช้ การออกแบบต้องรองรับความหลากหลายของผู้ใช้งาน ตัวอย่าง: กรรไกรที่สามารถใช้ได้ทั้งคนถนัดซ้ายและขวา

3) ใช้งานเข้าใจง่าย (Simple, Intuitive use) การใช้รูปภาพเป็นสัญลักษณ์สากลและสื่อสารให้เข้าใจได้ง่าย ออกแบบให้เข้าใจง่าย ไม่ต้องใช้ความรู้หรือประสบการณ์มาก ตัวอย่าง: ไอคอนบนลิฟต์ที่มีสัญลักษณ์ชัดเจนแทนตัวเลข

4) ข้อมูลชัดเจน (Perceptible Information) ง่ายสำหรับประกอบการใช้งาน ให้ข้อมูลที่จำเป็นโดยใช้รูปแบบที่แตกต่างกัน (เสียง, ข้อความ, สัญลักษณ์) เพื่อให้ทุกคนสามารถเข้าถึงได้ ตัวอย่าง: ป้ายบอกทางที่มีทั้งตัวอักษร ข้อความเสียง และอักษรเบรลล์

5) ระบบการเตือน (Tolerance for error) ป้องกันการใช้งานที่ผิดพลาด ลดความเสี่ยงในการใช้งานผิดพลาดหรืออันตราย ตัวอย่าง: บันไดที่มีแถบกันลื่นและราวจับเพื่อป้องกันการลื่นล้ม

6) พยายามกาย (Low Physical Effort) สะดวกและไม่ต้องออกแรงมาก ออกแบบให้ใช้งานง่าย ลดการใช้แรงหรือพลังงานของร่างกาย ตัวอย่าง: ก๊อกน้ำอัตโนมัติที่ไม่ต้องหมุนหรือออกแรงกด

7) ขนาด (Appropriate Size and Space for Approach) และสถานที่ที่เหมาะสม พื้นที่ต้องเพียงพอสำหรับทุกคน รวมถึงผู้ใช้รถเข็น หรือผู้ที่มีอุปกรณ์ช่วยเดิน ตัวอย่าง: ห้องน้ำสาธารณะที่มีพื้นที่กว้างพอสำหรับรถเข็น (ทิพวัลย์ ทองอาจ, 2553)

2.7 สิ่งอำนวยความสะดวกสำหรับผู้พิการและผู้สูงอายุ

การออกแบบสถาปัตยกรรมที่คำนึงถึงสิ่งอำนวยความสะดวกสำหรับผู้พิการและผู้สูงอายุตามกฎหมายในประเทศไทย มีความสำคัญอย่างยิ่งในการสร้างสภาพแวดล้อมที่ทุกคนสามารถเข้าถึงและใช้งานได้อย่างเท่าเทียม กฎกระทรวงกำหนดสิ่งอำนวยความสะดวกในอาคารสำหรับผู้พิการหรือทุพพลภาพ และคนชรา พ.ศ. 2548 และฉบับแก้ไขเพิ่มเติม พ.ศ. 2564 ได้ระบุข้อกำหนดที่ชัดเจนเกี่ยวกับสิ่งอำนวยความสะดวกที่ต้องมีในอาคารประเภทต่าง ๆ เพื่อรองรับการใช้งานของผู้พิการและผู้สูงอายุ

ประเภทของอาคารที่ต้องจัดให้มีสิ่งอำนวยความสะดวก ตามกฎกระทรวงฯ ได้กำหนดประเภทและลักษณะของอาคารที่ต้องจัดให้มีสิ่งอำนวยความสะดวกสำหรับผู้พิการและผู้สูงอายุ ดังนี้

1. อาคารที่ให้บริการสาธารณะ เช่น โรงมหรสพ หอประชุม โรงแรม สถานศึกษา หอสมุด ตลาด ห้างสรรพสินค้า ศูนย์การค้า สถานบริการ ฅาปนสถาน ศาสนสถาน พิพิธภัณฑสถาน และสถานีขนส่งมวลชน
2. สถานพยาบาลทั้งของรัฐและเอกชน เช่น โรงพยาบาล ศูนย์บริการสาธารณสุข
3. อาคารที่ประกอบกิจการให้บริการหรือรับดูแลเด็ก ผู้พิการ หรือคนชรา เช่น สถานรับเลี้ยงเด็ก สถานดูแลผู้สูงอายุ
4. อาคารที่ทำการของส่วนราชการ องค์กรปกครองส่วนท้องถิ่น รัฐวิสาหกิจ หรือหน่วยงานของรัฐที่จัดตั้งขึ้นตามกฎหมาย เช่น สำนักงานเทศบาล
5. สำนักงาน อาคารอยู่อาศัยรวม อาคารชุด หรือหอพักที่เป็นอาคารขนาดใหญ่: เช่น คอนโดมิเนียมขนาดใหญ่

6. อาคารพาณิชย์กรรมหรืออาคารพาณิชย์กรรมประเภทค้าปลีกค้าส่งที่มีพื้นที่สำหรับประกอบกิจการตั้งแต่ 50 ตารางเมตรขึ้นไป เช่น ร้านค้าขนาดใหญ่

7. สถานีบริการน้ำมัน สถานีบริการก๊าซปิโตรเลียมเหลว หรือสถานีบริการก๊าซธรรมชาติ: ตามกฎหมายว่าด้วยการควบคุมน้ำมันเชื้อเพลิง

สิ่งอำนวยความสะดวกที่จำเป็นกฎกระทรวงฯ ได้กำหนดรายละเอียดของสิ่งอำนวยความสะดวกที่ต้องมีในอาคารต่าง ๆ เพื่อรองรับการใช้งานของผู้พิการและผู้สูงอายุ ดังนี้



ภาพที่ 2.2 มาตรฐานสิ่งอำนวยความสะดวกสำหรับคนพิการ
ที่มา: กรมส่งเสริมและพัฒนาคุณภาพชีวิตคนพิการ (2567)

-ป้ายแสดงสิ่งอำนวยความสะดวก: ต้องมีสัญลักษณ์รูปผู้พิการ เครื่องหมายแสดงทางไปสู่สิ่งอำนวยความสะดวก และสัญลักษณ์หรือตัวอักษรแสดงประเภทของสิ่งอำนวยความสะดวก

-ทางลาด: สำหรับผู้ใช้รถเข็นวีลแชร์ ควรมีความชันไม่เกิน 5 องศา และความกว้างไม่น้อยกว่า 90 เซนติเมตร

-ลิฟต์: ควรมีขนาดที่สามารถรองรับรถเข็นวีลแชร์ได้ และมีปุ่มกดที่เข้าถึงง่าย

-บันได: ควรมีราวจับที่มั่นคง และขั้นบันไดที่ไม่สูงเกินไป

-ที่จอดรถ: ควรมีพื้นที่จอดรถสำหรับผู้พิการ โดยมีความกว้างไม่น้อยกว่า 2.4 เมตร และมีพื้นที่ว่างข้างที่จอดรถโดยรอบไม่น้อยกว่า 1 เมตร เพื่อให้เพียงพอสำหรับการเปิดประตูและการเคลื่อนย้ายระหว่างรถเข็นวีลแชร์และยานพาหนะ

-ประตู: ควรมีความกว้างเพียงพอสำหรับการผ่านของรถเข็นวีลแชร์

-ห้องส้วม: ควรมีพื้นที่เพียงพอสำหรับการเคลื่อนที่ของรถเข็นวีลแชร์ และมีอุปกรณ์ช่วยเหลือ เช่น ราวจับ

-พื้นผิวต่างสัมผัส: ควรมีพื้นผิวที่มีผิวสัมผัสและสีที่แตกต่างไปจากพื้นผิวและสีในบริเวณข้างเคียง เพื่อช่วยในการนำทางสำหรับผู้พิการทางการมองเห็น

(กฎกระทรวงกำหนดสิ่งอำนวยความสะดวกในอาคารสำหรับผู้พิการหรือทุพพลภาพ และคนชรา พ.ศ. 2548 และฉบับแก้ไขเพิ่มเติม พ.ศ. 2564)

2.8 ศึกษาข้อมูลเกี่ยวกับเอกสารและงานวิจัยที่เกี่ยวข้อง

ดวงฤทัย ตีสุข, เมธี เมธีสวัสดิ์กุล, และพัชราภรณ์ ไชยสังข์ (2565) ได้เสนอแนวทางการออกแบบสภาพแวดล้อมทางกายภาพภายในที่พักอาศัยที่ส่งเสริมสุขภาวะทางกายและจิตใจของผู้สูงอายุ ควรมีการออกแบบตกแต่งบรรยากาศด้วยโทนสีที่ผ่อนคลายตามแนวคิดสภาพแวดล้อมเพื่อการบำบัด และออกแบบพื้นที่การใช้งานรองรับการเข้าถึงของรถวีลแชร์ และสิ่งอำนวยความสะดวก ราวจับ เป็นต้น เพื่อสร้างการพึ่งพาตนเองของผู้สูงอายุ และการออกแบบสภาพแวดล้อมที่ส่งเสริมสุขภาวะทางปัญญา ควรออกแบบพื้นที่รองรับอุปกรณ์ทดสอบสุขภาวะทางปัญญา ได้แก่ พื้นที่หน้าบ้าน พื้นที่ห้องนอน และพื้นที่ห้องนั่งเล่นเพื่อช่วยกระตุ้นการใช้สมองลดภาวะการเกิดสมองเสื่อม

นิภาพรรณ เจนสันติกุล (2565) ได้เสนอแนวทางการออกแบบอาคารพื้นที่สถานที่บริการสาธารณะเพื่อให้บริการแก่คนทุกกลุ่มวัยที่คำนึงถึงความแตกต่างของบุคคลและทำให้ทุกคนสามารถใช้งานได้ มีความสะดวกปลอดภัย เป็นธรรม ทัวถึง เท่าเทียม ทั้งนี้แนวทางการจัดที่อยู่อาศัยสำหรับผู้สูงอายุที่เหมาะสม ควรทำให้ผู้สูงอายุสามารถดำรงชีวิตอยู่ได้และมีทางเลือกในการดำรงชีวิตได้เหมาะสมตามอัตภาพ โดยมีการจัดสภาพแวดล้อมสำหรับผู้สูงอายุที่พิจารณาพื้นที่และปรับปรุงพื้นที่นั้นให้เหมาะสมสำหรับการอยู่ร่วมกันระหว่างผู้สูงอายุและครอบครัว ไม่ควรมุ่งเน้นไปที่การสร้างใหม่เพียงอย่างเดียว

บทที่ 3

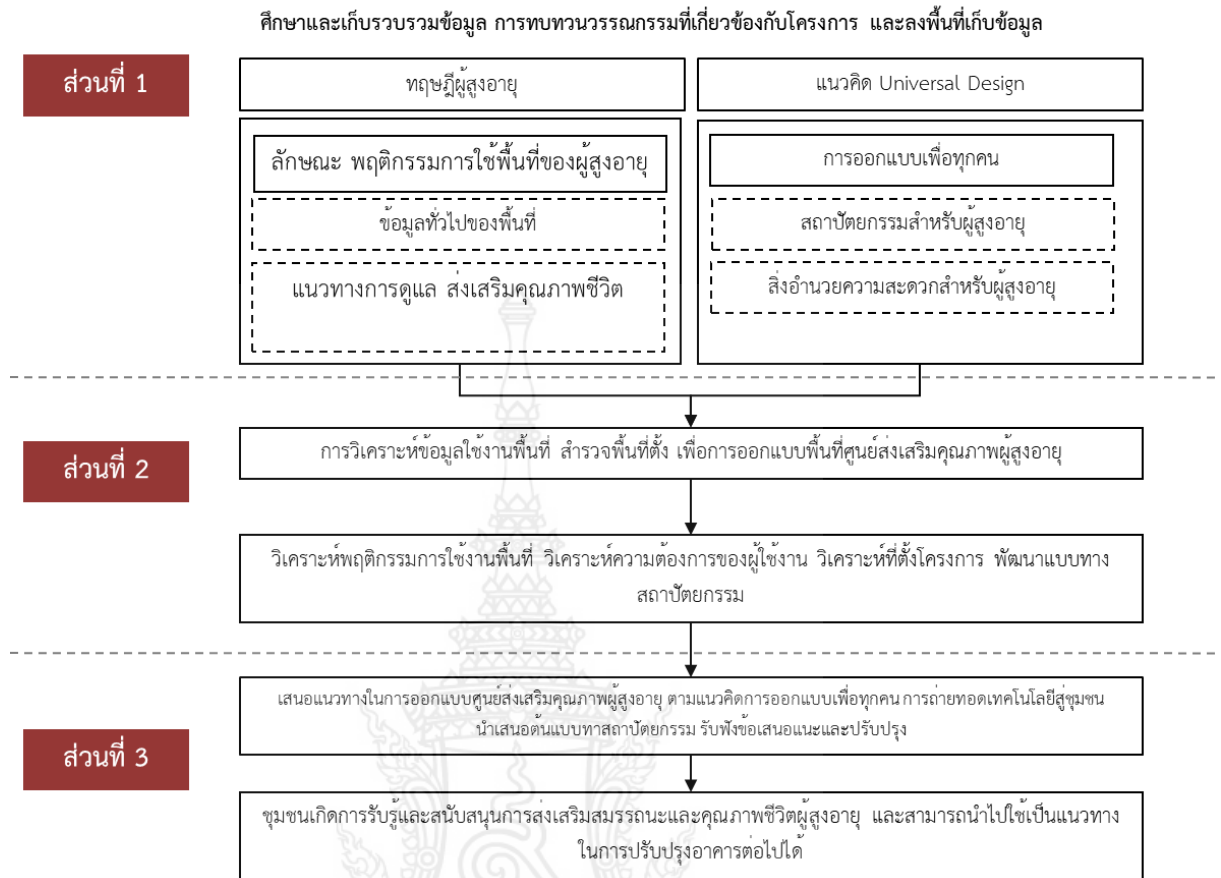
วิธีดำเนินการวิจัย

3.1 กระบวนการศึกษาแนวทางการออกแบบศูนย์ส่งเสริมคุณภาพผู้สูงอายุ ตำบลบางงาม อำเภอสรีประจันต์ จังหวัดสุพรรณบุรี

โครงการวิจัยเรื่อง การศึกษาแนวทางการออกแบบศูนย์ส่งเสริมคุณภาพผู้สูงอายุ ตำบลบางงาม อำเภอสรีประจันต์ จังหวัดสุพรรณบุรี มีวิธีดำเนินการวิจัย ดังนี้

- 1) การรวบรวมข้อมูลเบื้องต้นด้วยการทบทวนวรรณกรรมที่เกี่ยวข้องกับโครงการ
- 2) ลงพื้นที่เก็บข้อมูลระยะที่ 1 สํารวจข้อมูลทางกายภาพและสังคม วิถีชีวิตของผู้สูงอายุ ตำบลบางงาม อำเภอสรีประจันต์ จังหวัดสุพรรณบุรี พื้นที่ศูนย์ส่งเสริมคุณภาพผู้สูงอายุ
- 3) สรุปรูข้อมูลจากการลงพื้นที่เก็บข้อมูลระยะที่ 1
- 4) ลงพื้นที่เก็บข้อมูลในระยะที่ 2 การสัมภาษณ์กลุ่มเป้าหมาย ที่ใช้งานพื้นที่ศูนย์ส่งเสริมคุณภาพผู้สูงอายุ
- 5) สรุปรูข้อมูลจากการลงพื้นที่เก็บข้อมูลระยะที่ 2
- 6) วิเคราะห์ ประมวลผล และออกแบบร่างนำเสนอพื้นที่ศูนย์ส่งเสริมคุณภาพผู้สูงอายุ ตำบลบางงาม อำเภอสรีประจันต์ จังหวัดสุพรรณบุรี ที่เหมาะสมกับโครงการ
- 7) นำการออกแบบที่ได้ไปนำเสนอต่อกลุ่มเป้าหมาย ที่ใช้งานพื้นที่ศูนย์ส่งเสริมคุณภาพผู้สูงอายุ การถ่ายทอดเทคโนโลยี และการนำไปใช้ประโยชน์
- 8) ปรับแก้ไข ดำเนินการทำแบบนำเสนอการใช้งานพื้นที่ศูนย์ส่งเสริมคุณภาพผู้สูงอายุ
- 9) นำผลที่ได้จากนำเสนอ มาสรุป และอภิปรายผลการศึกษา และจัดทำรายงานวิจัยฉบับสมบูรณ์
- 10) เผยแพร่ผลงานวิจัย

โครงการศึกษาแนวทางการออกแบบศูนย์ส่งเสริมคุณภาพผู้สูงอายุ ตำบลบางงาม อำเภอศรีประจันต์ จังหวัดสุพรรณบุรี



ภาพที่ 3.1 กระบวนการศึกษาแนวทางการออกแบบศูนย์ส่งเสริมคุณภาพผู้สูงอายุ

ที่มา: พิมพรรณ รักดีสุวรรณ



บทที่ 4

ผลการวิจัย

4.1 ผลการวิเคราะห์การออกแบบศูนย์ส่งเสริมคุณภาพผู้สูงอายุ ตำบลบางงาม อำเภอสรีประจันต์ จังหวัดสุพรรณบุรี

ผู้วิจัยมีกระบวนการในโครงการศึกษาแนวทางการออกแบบศูนย์ส่งเสริมคุณภาพผู้สูงอายุ ตำบลบางงาม อำเภอสรีประจันต์ จังหวัดสุพรรณบุรี ซึ่งมีขั้นตอนในการออกแบบดังนี้ จากการรวบรวมข้อมูลเบื้องต้นด้วยการทบทวนวรรณกรรมในเรื่องข้อมูลทั่วไปของตำบลบางงาม สังคมผู้สูงอายุ การเปลี่ยนแปลงในวัยสูงอายุ การส่งเสริมสุขภาพจิตของผู้สูงอายุ กรอบแนวคิดเรื่องความสุข 5 มิติในผู้สูงอายุ แนวคิดที่เกี่ยวข้องกับการออกแบบเพื่อทุกคน สิ่งอำนวยความสะดวกสำหรับผู้พิการและผู้สูงอายุ และศึกษาข้อมูลเกี่ยวกับเอกสารและงานวิจัยที่เกี่ยวข้อง

4.1.1 ลงพื้นที่เก็บข้อมูลระยะที่ 1

การลงพื้นที่เก็บข้อมูลระยะที่ 1 เพื่อสำรวจลักษณะทางกายภาพและสังคมของพื้นที่ศูนย์ส่งเสริมคุณภาพผู้สูงอายุ พบว่าชุมชนมีการรวมกลุ่มเป็นชมรมผู้สูงอายุตำบลบางงาม มีการสนับสนุนการจัดกิจกรรมและใช้งานพื้นที่โดยองค์การบริหารส่วนตำบลบางงาม ทาง อบต.บางงามมีแนวคิดปรับปรุงพื้นที่ว่างระหว่างอาคารเดิมให้เกิดเป็นพื้นที่กิจกรรมสำหรับผู้สูงอายุ เพื่อการรองรับกิจกรรมที่ปรับเปลี่ยนได้ในอนาคต



ภาพที่ 4.1 การลงพื้นที่เก็บข้อมูลระยะที่ 1

ที่มา: พิมพรรณ ภัคดีสุวรรณ

4.1.2 ลงพื้นที่เก็บข้อมูลระยะที่ 2

การลงพื้นที่เก็บข้อมูลในระยะที่ 2 ประกอบด้วยการสัมภาษณ์กลุ่มผู้ใช้งานพื้นที่และการสำรวจจริงวัดพื้นที่เพื่อการพัฒนาแบบทางสถาปัตยกรรม ผลการศึกษาพบว่ามีความประสงค์ให้มีพื้นที่ส่วนทำกิจกรรมที่ปรับเปลี่ยนได้ เช่น กิจกรรมประกวดร้องเพลง พื้นที่สอนนวดแผนไทย หรือทำ

กิจกรรมนันทนาการอื่นๆ เพื่อส่งเสริมคุณภาพของผู้สูงอายุในการทำกิจกรรมรวมกลุ่มกัน ที่สามารถรองรับกิจกรรมหลากหลายประเภท ทั้งนี้ในการออกแบบควรคำนึงถึงความสอดคล้องกับบริบทพื้นที่ เนื่องจากขนาดพื้นที่ค่อนข้างแคบ และขนานไปด้วยอาคารทั้งสองด้านของอาคาร

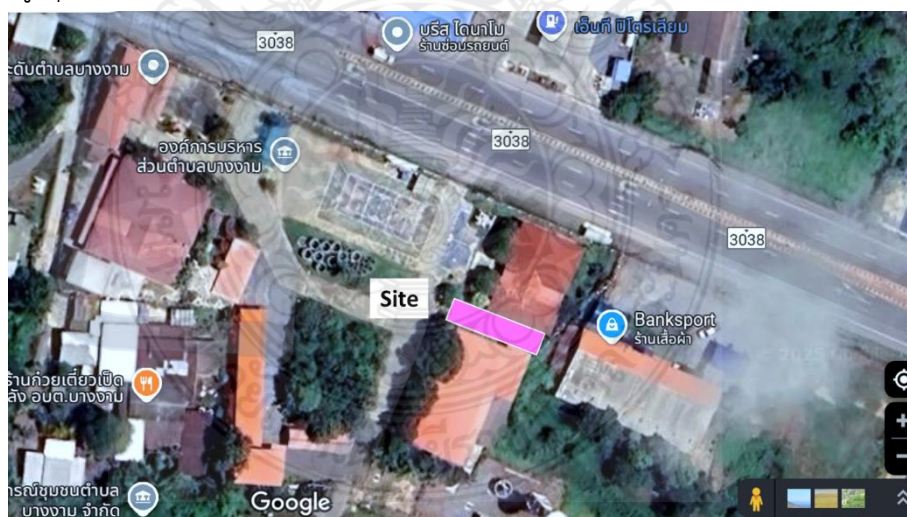


ภาพที่ 4.2 การลงพื้นที่เก็บข้อมูลระยะที่ 2

ที่มา: พิมพรรณ ภัคดีสุวรรณ

4.1.3 ผลงานการออกแบบ

การวิเคราะห์และประมวลผล เพื่อเสนอแนวทางการออกแบบศูนย์ส่งเสริมคุณภาพผู้สูงอายุ ตามแนวคิดการออกแบบเพื่อทุกคน เนื่องจากพื้นที่ตั้งอาคารนั้นมีขนาดที่ค่อนข้างแคบและเป็นแนวยาว ขนานข้างด้วยอาคารสองด้าน จึงต้องคำนึงถึงการระบายอากาศและการจัดสรรพื้นที่ใช้สอยให้ได้ประโยชน์สูงสุด

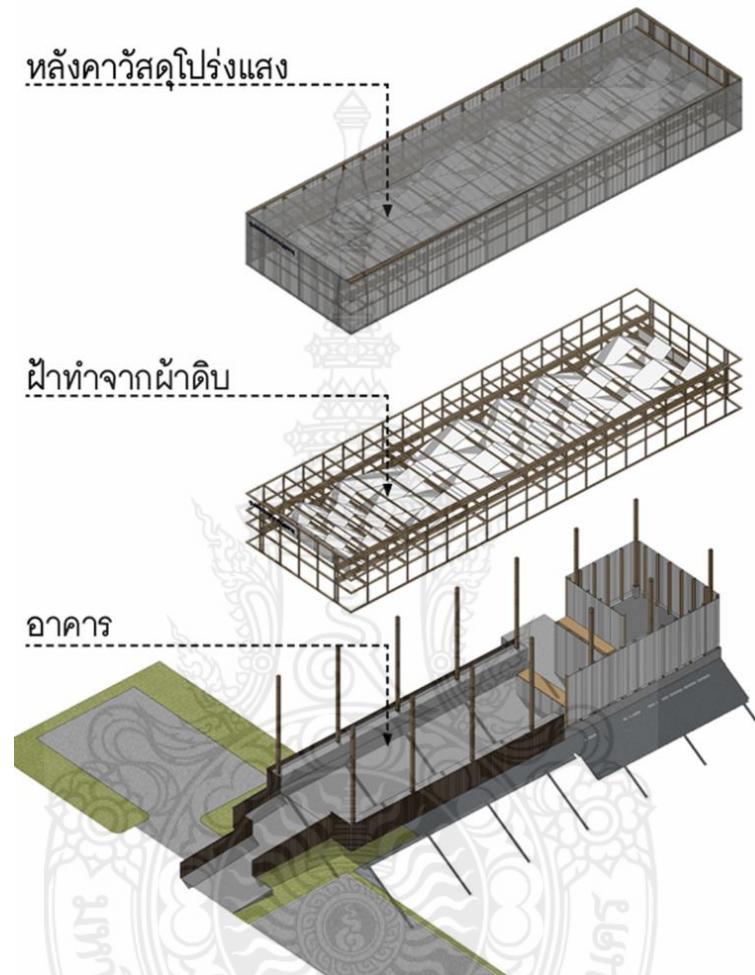


ภาพที่ 4.3 การวิเคราะห์พื้นที่ตั้งอาคาร

ที่มา: พิมพรรณ ภัคดีสุวรรณ

แนวคิดในการออกแบบ เนื่องจากอาคารตั้งอยู่ในพื้นที่ที่จำกัด มีลักษณะแคบและยาว ตัวอาคารจึงถูกออกแบบให้มีความโปร่งโล่ง ในลักษณะแบบศาลา (PAVILION) เพื่อให้พื้นที่อาคาร (SPACE) ไม่รู้สึกอึดอัด วัสดุที่ใช้เป็นวัสดุที่หาง่ายและราคาไม่แพง เน้นรายละเอียด (DETAIL) ในการ

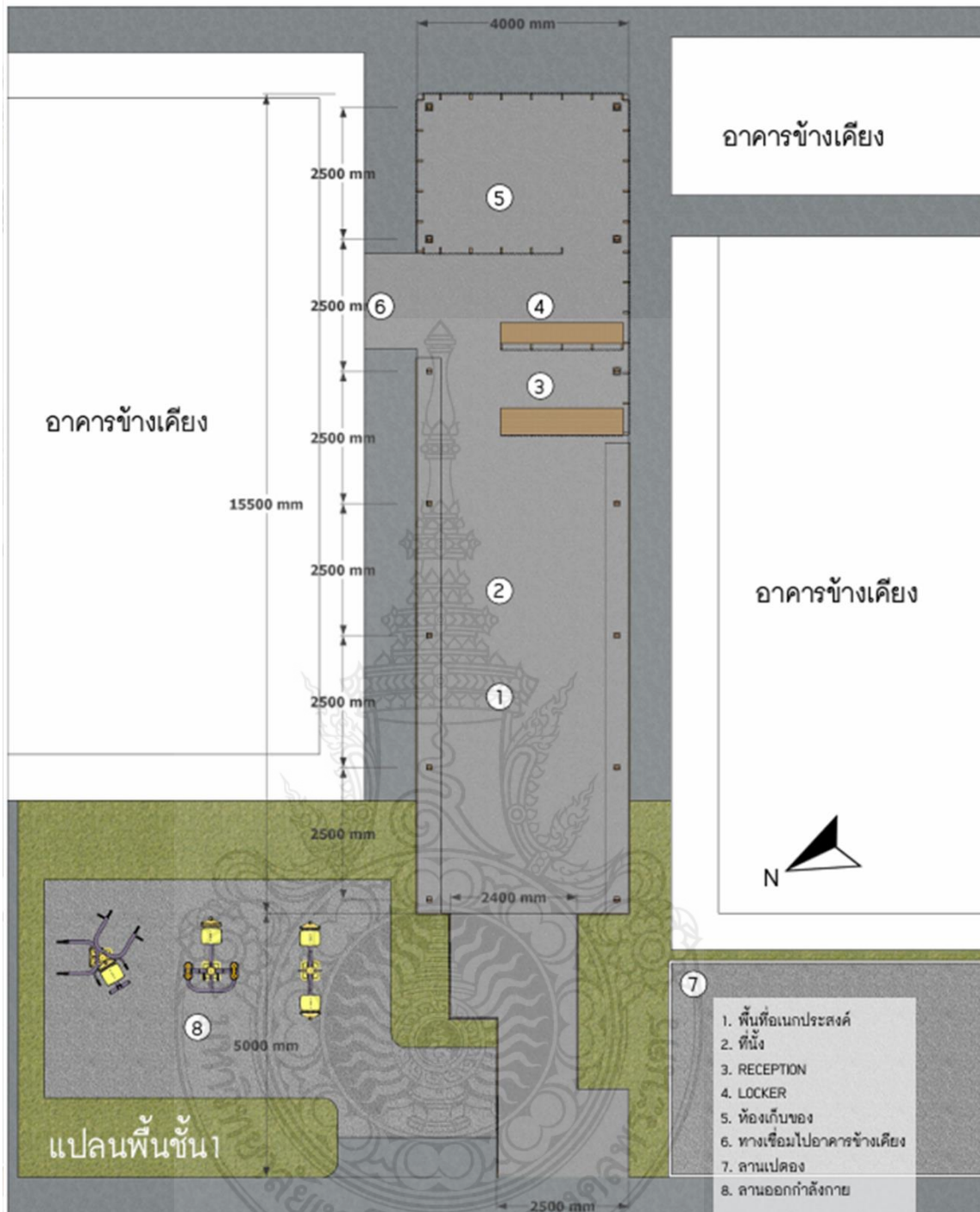
เข้าไม้ โครงหลังคาและฝ้าเพดานใช้วัสดุโปร่งแสง เพื่อดึงเอาแสงธรรมชาติเข้ามาในอาคาร และใช้ฝ้าดิบมาเป็นส่วนหนึ่งของฝ้าเพดาน เพื่อช่วยสะท้อนความร้อนจากแสงแดด ทำให้อาคารมีความเย็นสบาย และช่วยประหยัดพลังงานได้อีกด้วย และการออกแบบตามแนวคิดออกแบบเพื่อคนทุกคน ด้านหน้าทางเข้าอาคารจึงใช้ทางลาดเป็นหลัก ให้ทั้งผู้สูงอายุและทุกคนได้งานได้อย่างสะดวกและปลอดภัย มีราวจับตลอดทางลาดและแนวอาคารเพื่อความปลอดภัย



ภาพที่ 4.4 แนวความคิดในการออกแบบอาคาร

ที่มา: พิมพรรณ ภัคดีสุวรรณ

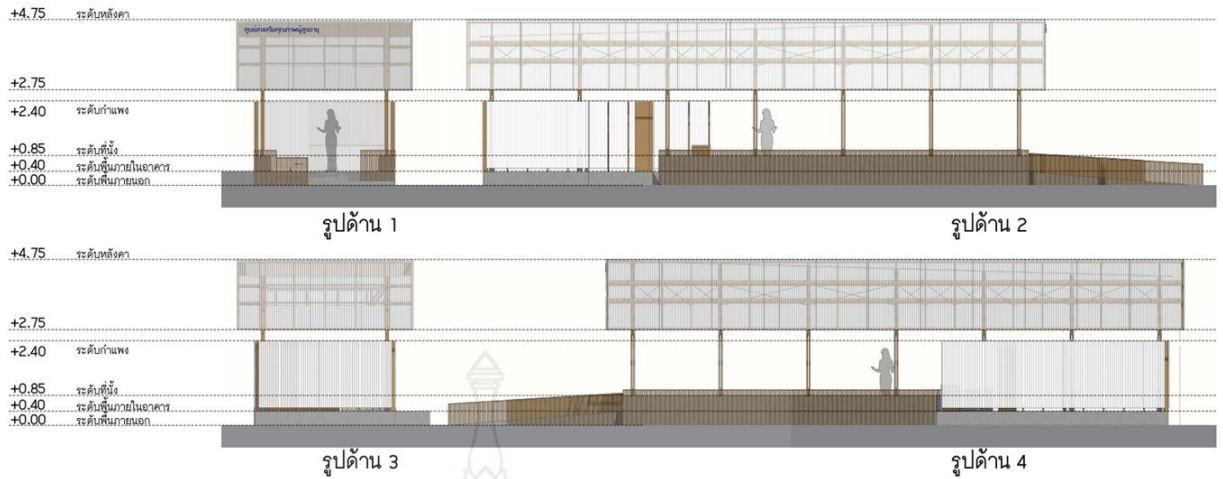
แปลนพื้นที่ชั้น 1 มีลานเปิดและลานออกกำลังกายหน้าโครงการเพื่อทำกิจกรรมนันทนาการ พบปะสังสรรค์ ทางเข้าหลักอาคารจะใช้ทางลาดเป็นหลักนำสายตาไปสู่พื้นที่ด้านใน ส่วนที่ 1 เป็นพื้นที่อเนกประสงค์ ปรับเปลี่ยนตามกิจกรรมได้ เช่น การจัดประกวดร้องเพลง การสอนนวดแผนไทย ส่วนที่ 2 เป็นพื้นที่นั่งพักคอย พักผ่อนหย่อนใจได้ ส่วนที่ 3 เป็นพื้นที่ต้อนรับ หรือจุดลงทะเบียนทำกิจกรรม ส่วนที่ 4 เป็นตู้ล็อกเกอร์เก็บของ ส่วนที่ 5 เป็นห้องเก็บของในการทำกิจกรรมต่างๆ ส่วนที่ 6 เป็นทางเชื่อมไปอาคารข้างเคียงเพื่อไปใช้ห้องน้ำคนพิการและผู้สูงอายุ



ภาพที่ 4.5 แปลนพื้นที่ 1

ที่มา: พิมพวรรณ ภัคดีสุวรรณ

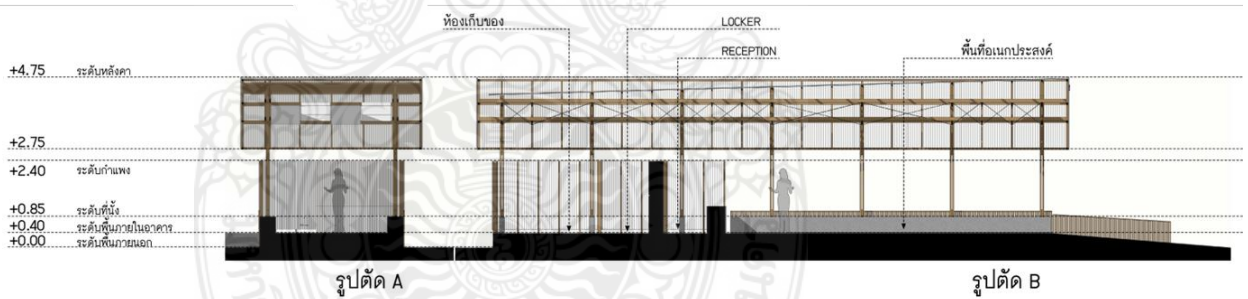
รูปด้านอาคารมีความโปร่งโล่ง ในลักษณะแบบศาลา (PAVILION) เพื่อให้พื้นที่อาคาร (SPACE) ไม่รู้สึกอึดอัด วัสดุที่ใช้เป็นวัสดุที่หาง่ายและราคาไม่แพง เน้นรายละเอียด (DETAIL) ในการเข้าไม้ มีรูปแบบเรียบง่าย โครงหลังคาและฝ้าเพดานใช้วัสดุโปร่งแสง เพื่อดึงเอาแสงธรรมชาติเข้ามาในอาคาร



ภาพที่ 4.6 รูปด้านอาคาร

ที่มา: พิมพวรรณ ภัคดีสุวรรณ

รูปตัดอาคาร แสดงพื้นที่ภายในอาคารจะเปิดโล่งด้านบนให้อากาศถ่ายเทได้สะดวก และลมร้อนจะถูกลอยขึ้นด้านบนพัดลมเย็นมาแทนที่ โครงสร้างฝ้าที่ใช้คานไม้สองชั้น ใช้ผ้าดิบมาเป็นส่วนหนึ่งของฝ้าเพดาน เพื่อช่วยสะท้อนความร้อนจากแสงแดด ทำให้อาคารมีความเย็นสบาย และช่วยประหยัดพลังงานได้อีกด้วย และสร้างความสวยงามให้อาคารอีกด้วย พื้นภายในจะไม่มีระดับเพื่อให้ผู้สูงอายุ หรือผู้ใช้รถเข็นวีลแชร์สามารถใช้งานได้สะดวกปลอดภัย



ภาพที่ 4.7 รูปตัดอาคาร

ที่มา: พิมพวรรณ ภัคดีสุวรรณ



ภาพที่ 4.8 ทศนียภาพมุมมองด้านหน้าโครงการ
 ที่มา: พิมพรรณ รักดีสุวรรณ



ภาพที่ 4.9 ทศนียภาพมุมมองภายในอาคารจำลองการจัดกิจกรรมร้องเพลง
 ที่มา: พิมพรรณ รักดีสุวรรณ

การออกแบบภายในและวัสดุนั้นใช้วัสดุธรรมชาติ และเลือกโทนสีธรรมชาติและอบอุ่น เช่น เสาไม้ โครงสร้างหลังคาไม้ ฝ้าดิบ หลังคาลอนคู่โปร่งแสง เพื่อให้ความรู้สึกอบอุ่นและเป็นกันเอง โปร่งโล่งสบาย



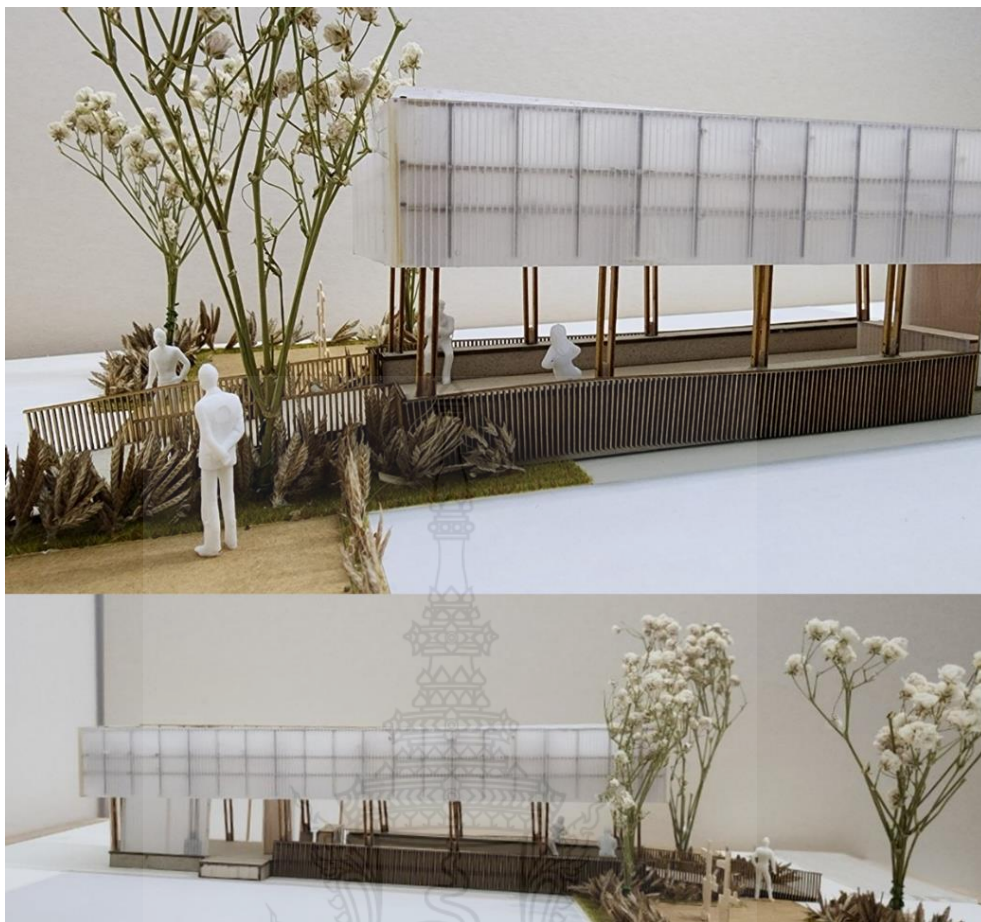
ภาพที่ 4.10 ทรรศนียภาพมุมมองภายในอาคารจำลองการจัดกิจกรรมสอนนวดแผนไทย
ที่มา: พิมพรรณ ภัคดิสุวรรณ



ภาพที่ 4.11 หุ่นจำลองอาคารมุมมองจากด้านบน
 ที่มา: พิมพรรณ ภัคดีสุวรรณ



ภาพที่ 4.12 หุ่นจำลองอาคารมุมมองด้านหน้า
 ที่มา: พิมพรรณ ภัคดีสุวรรณ



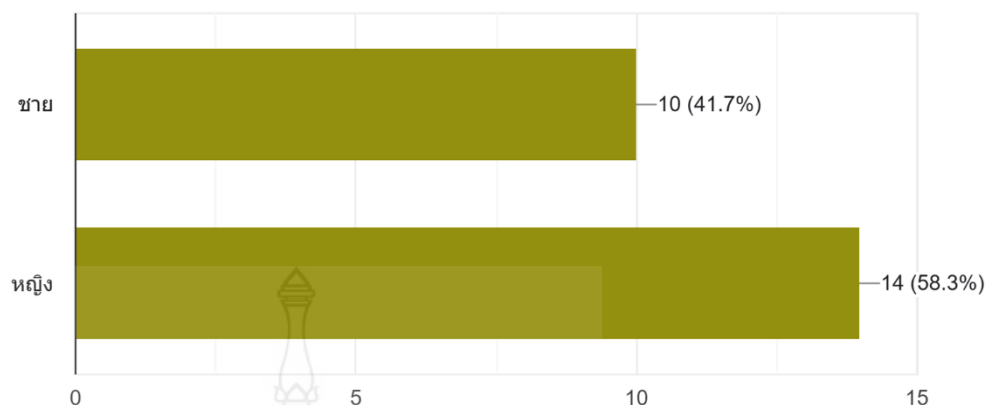
ภาพที่ 4.13 หุ่นจำลองอาคารมุมมองด้านข้าง
ที่มา: พิมพรรณ ภัคดีสุวรรณ

4.2 ผลการประเมินความพึงพอใจต่อรูปแบบใหม่ของแนวทางการออกแบบศูนย์ส่งเสริมคุณภาพผู้สูงอายุ ตำบลบางงาม อำเภอสรีประจันต์ จังหวัดสุพรรณบุรี

โดยมีตัวแทนผู้สูงอายุและผู้ที่เกี่ยวข้อง ตำบลบางงาม อำเภอสรีประจันต์ จังหวัดสุพรรณบุรี ร่วมประเมินผลความพึงพอใจต่อแนวทางการออกแบบและพัฒนาผลงานวิจัย จำนวน 24 คน

4.2.1 ส่วนที่ 1 เกี่ยวกับสถานภาพทั่วไปของผู้ประเมินความพึงพอใจ มีข้อมูลประกอบไปด้วย เรื่องเพศ สถานภาพ อายุ อาชีพ ระดับการศึกษา และรายได้ สรุปข้อมูลได้ดังนี้

1. เพศ

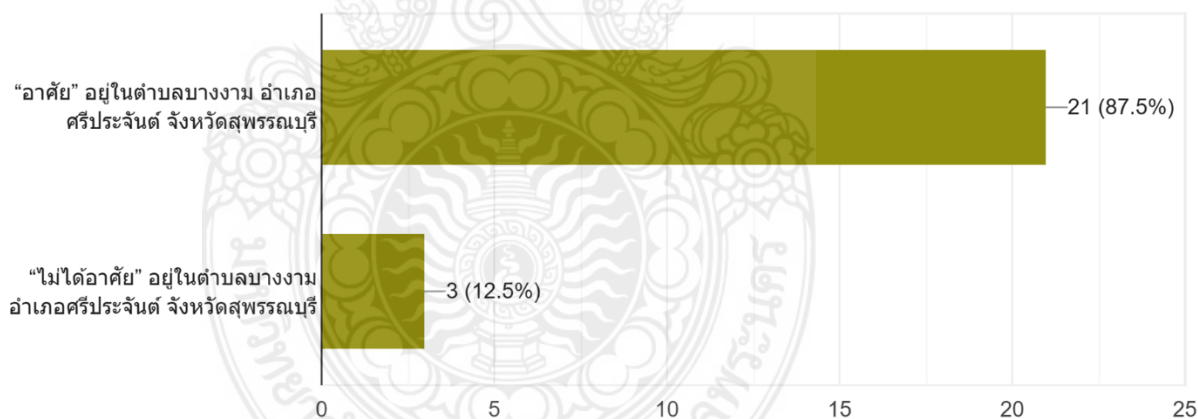


ภาพที่ 4.14 แผนภูมิแสดงเพศของผู้ประเมินความพึงพอใจ

ที่มา: ผู้วิจัย

1) เพศ ผู้ประเมินความพึงพอใจเป็นเพศหญิง จำนวน 14 คน คิดเป็น 58.3% และเพศชาย จำนวน 10 คน คิดเป็น 41.7% โดยมีเพศหญิงมากกว่าเพศชาย

2. สถานภาพ

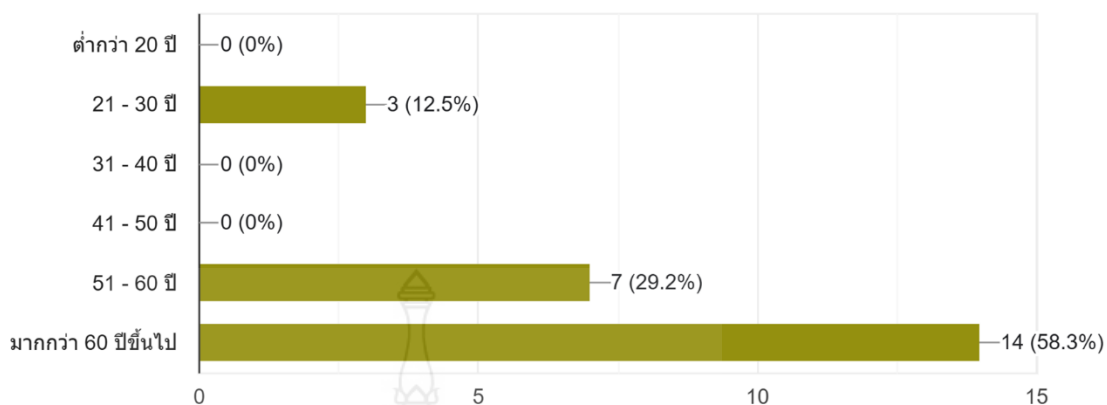


ภาพที่ 4.15 แผนภูมิแสดงสถานภาพของผู้ประเมินความพึงพอใจ

ที่มา: ผู้วิจัย

2) สถานภาพ ผู้ประเมินความพึงพอใจ มีผู้อาศัยอยู่ในตำบลบางงาม อำเภอศรีประจันต์ จังหวัดสุพรรณบุรี 21 คน คิดเป็น 87.5% และไม่ได้อาศัยอยู่ในตำบลบางงาม อำเภอศรีประจันต์ จังหวัดสุพรรณบุรี 3 คน คิดเป็น 12.5%

3. อายุ

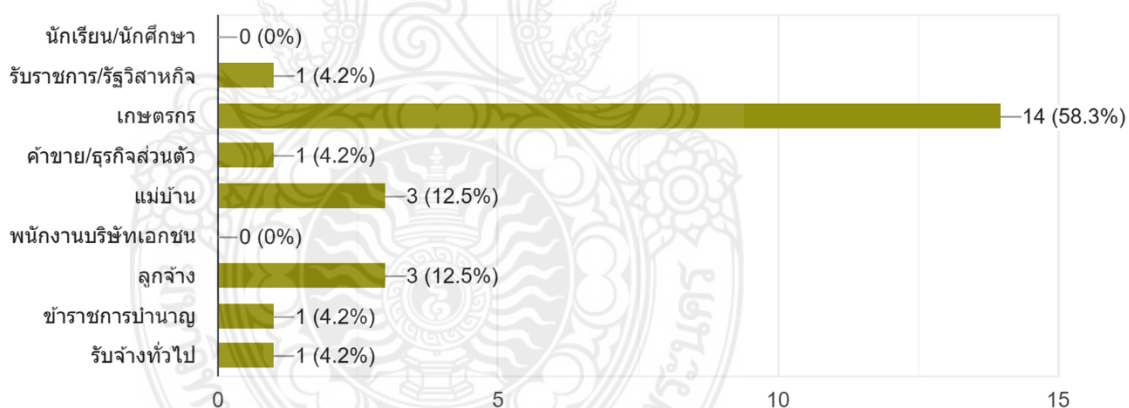


ภาพที่ 4.16 แผนภูมิแสดงอายุของผู้ประเมินความพึงพอใจ

ที่มา: ผู้วิจัย

3) อายุ ผู้ประเมินความพึงพอใจมีช่วงอายุ 21 ปี ถึง มากกว่า 60 ปี อยู่ในช่วงอายุมากกว่า 60 ปีมากที่สุด 14 คน คิดเป็น 58.3%

4. อาชีพ

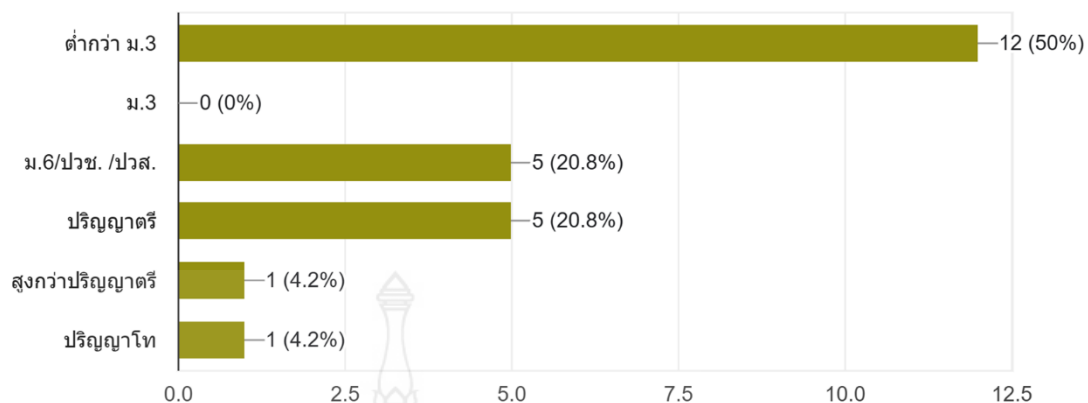


ภาพที่ 4.17 แผนภูมิแสดงอาชีพของผู้ประเมินความพึงพอใจ

ที่มา: ผู้วิจัย

4) อาชีพ ผู้ประเมินความพึงพอใจมีอาชีพหลากหลาย อาชีพรับราชการ/รัฐวิสาหกิจ ค้าขาย/ธุรกิจส่วนตัว แม่บ้าน ลูกจ้าง ข้าราชการบำนาญ รับจ้างทั่วไป และเกษตรกรมากที่สุด จำนวน 14 คน คิดเป็น 58.3%

5. ระดับการศึกษา

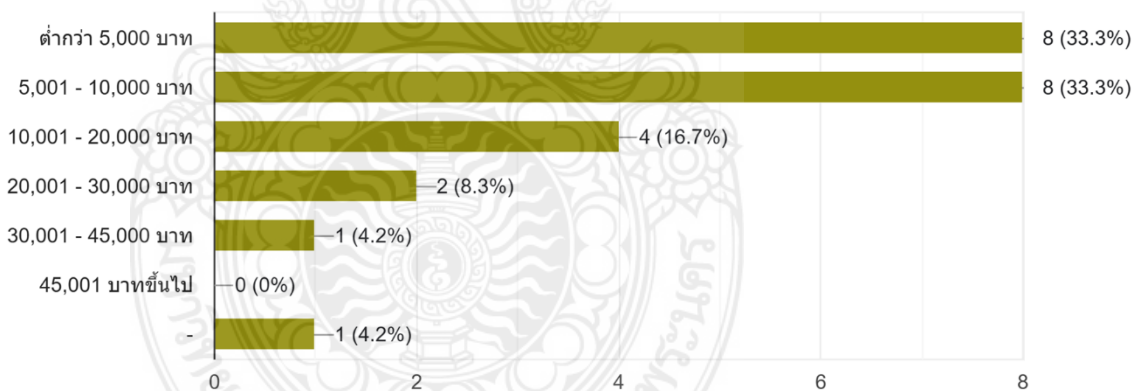


ภาพที่ 4.18 แผนภูมิแสดงระดับการศึกษาของผู้ประเมินความพึงพอใจ

ที่มา: ผู้วิจัย

5) ระดับการศึกษา ผู้ประเมินความพึงพอใจมีระดับการศึกษาต่ำกว่า ม.3 มากที่สุด คือ จำนวน 12 คน คิดเป็น 50% รองลงมาคือระดับม.6/ปวช./ปวส. และปริญญาตรี ระดับละจำนวน 5 คน คิดเป็น 20.8%

6. รายได้



ภาพที่ 4.19 แผนภูมิแสดงรายได้ของผู้ประเมินความพึงพอใจ

ที่มา: ผู้วิจัย

6) รายได้ ผู้ประเมินความพึงพอใจมีรายได้ต่ำสุดคือ ต่ำกว่า 5,000 บาท สูงสุด 45,001 บาทขึ้นไป ช่วงรายได้ ต่ำกว่า 5,000 บาท และรายได้ 5,001 - 10,000 บาท มีมากที่สุดคืออย่างละ 8 คน คิดเป็น 33.3%

4.2.2 ส่วนที่ 2 ผลประเมินความพึงพอใจเกี่ยวกับแนวทางการออกแบบศูนย์ส่งเสริมคุณภาพผู้สูงอายุ ตำบลบางงาม อำเภอศรีประจันต์ จังหวัดสุพรรณบุรี มีดังตารางนี้

ตารางที่ 4.1 ตารางแสดงผลประเมินความพึงพอใจเกี่ยวกับแนวทางการออกแบบศูนย์ส่งเสริมคุณภาพผู้สูงอายุ ตำบลบางงาม อำเภอศรีประจันต์ จังหวัดสุพรรณบุรี

ลำดับ	รายการประเมินผล	ผลคะแนนความพึงพอใจ
1	การออกแบบศูนย์ส่งเสริมคุณภาพผู้สูงอายุมีความเหมาะสมสอดคล้องกับการใช้งานในบริบทพื้นที่ตั้งโดยภาพรวม	4.43
2	ท่านมีความพึงพอใจต่อการออกแบบพื้นที่ส่วนนอกประสงค์ จัดกิจกรรมในระดับใด	4.35
3	ท่านมีความพึงพอใจต่อการออกแบบพื้นที่ส่วนต้อนรับ (Reception) ในระดับใด	4.39
4	ท่านมีความพึงพอใจต่อการออกแบบพื้นที่ส่วนล็อกเกอร์ (Locker) ห้องเก็บของ ในระดับใด	4.26
5	ท่านมีความพึงพอใจต่อการออกแบบพื้นที่ลานออกกำลังกาย ลานเปตองในระดับใด	4.48
6	ท่านมีความพึงพอใจต่อการออกแบบและการเลือกใช้วัสดุส่วนประกอบอาคาร ในระดับใด	4.26
7	ท่านมีความพึงพอใจต่อการรูปแบบ และสามารถนำไปต่อยอดในการพัฒนาหรือก่อสร้างงานจริงได้ ในระดับใด	4.48
รวมผลคะแนนพึงพอใจ		4.38

ที่มา: ผู้วิจัย

จากตารางแสดงผลประเมินความพึงพอใจเกี่ยวกับแนวทางการออกแบบศูนย์ส่งเสริมคุณภาพผู้สูงอายุ ตำบลบางงาม อำเภอศรีประจันต์ จังหวัดสุพรรณบุรีนั้น พบว่ามีคะแนนความพึงพอใจในทุกหัวข้อเฉลี่ยในระดับมาก คือ 4.38 และหัวข้อการออกแบบพื้นที่ลานออกกำลังกาย ลานเปตอง และความพึงพอใจต่อการรูปแบบ และสามารถนำไปต่อยอดในการพัฒนาหรือก่อสร้างงานจริงได้ ทั้งสองหัวข้อ มีคะแนนมากที่สุดคือ 4.48 ในระดับมาก แสดงถึงการออกแบบที่มีรูปแบบโปร่งโล่ง ไม่รู้สึกอึดอัด วัสดุที่ใช้เป็นวัสดุที่หาง่ายและราคาไม่แพง เน้นรายละเอียดในการเข้าไม้ มีรูปแบบเรียบง่าย โครงหลังคาและฝ้าเพดานใช้วัสดุโปร่งแสง เพื่อดึงเอาแสงธรรมชาติเข้ามาในอาคาร ที่นำไปสู่การก่อสร้างได้จริง

4.2.3 ส่วนที่ 3 ข้อเสนอแนะเพิ่มเติม มีข้อสรุปและประเด็นดังนี้

- มีความครบถ้วนและครอบคลุมประเด็นที่เกี่ยวข้องทั้งหมดแล้ว
- การออกแบบมีความเหมาะสมดีแล้ว
- ควรมีการเพิ่มพื้นที่สีเขียวในเขตเพื่อส่งเสริมคุณภาพอากาศ



บทที่ 5

สรุป อภิปรายผล และข้อเสนอแนะ

5.1 สรุปผลและอภิปรายผลการศึกษา

5.1.1 สรุปผลและอภิปรายผลการศึกษาแนวทางการออกแบบศูนย์ส่งเสริมคุณภาพผู้สูงอายุ ตำบลบางงาม อำเภอศรีประจันต์ จังหวัดสุพรรณบุรี

การศึกษานี้ได้นำเสนอต้นแบบสถาปัตยกรรมที่มีความสอดคล้องและเหมาะสมกับบริบทพื้นที่ตั้งที่มีข้อจำกัดด้านขนาดพื้นที่ โดยได้พัฒนาแนวทางการออกแบบที่ตอบสนองต่อความต้องการเฉพาะของผู้สูงอายุ ควบคู่ไปกับการแก้ไขข้อจำกัดทางกายภาพของพื้นที่ ผลการศึกษาแสดงให้เห็นถึงการบูรณาการองค์ความรู้ด้านการออกแบบเพื่อทุกคน (Universal Design) ร่วมกับแนวคิดการประหยัดพลังงานและการใช้วัสดุท้องถิ่นอย่างมีประสิทธิภาพ

เนื่องจากข้อจำกัดของที่ตั้งซึ่งมีลักษณะแคบและยาว ผู้วิจัยได้ออกแบบสถาปัตยกรรมในรูปแบบศาลาโปร่ง (Pavilion) เพื่อลดความรู้สึกอึดอัดและสร้างบรรยากาศที่เปิดโล่ง และมีการจัดสรรพื้นที่ใช้สอยอย่างมีประสิทธิภาพ สามารถรองรับกิจกรรมที่หลากหลายของผู้สูงอายุ โดยคำนึงถึงหลักการออกแบบเพื่อทุกคน (Universal Design) ซึ่งมุ่งเน้นให้พื้นที่สามารถใช้งานได้อย่างปลอดภัยโดยผู้ใช้ทุกกลุ่ม

การศึกษาได้แสดงให้เห็นถึงความสำคัญของการเลือกใช้วัสดุท้องถิ่นที่หาได้ง่ายและราคาประหยัด แต่ยังคงคุณภาพและความสวยงามทางสถาปัตยกรรม โดยเน้นรายละเอียด (Detail) ในงานเข้าไม้ ซึ่งสะท้อนถึงภูมิปัญญาท้องถิ่นและความประณีตในงานก่อสร้าง วัสดุหลักที่ใช้ประกอบด้วย: โครงสร้างไม้สำหรับเสาและโครงหลังคา หลังคาลอนคู่โปร่งแสงเพื่อให้แสงธรรมชาติส่องผ่าน ผ้ามืดสำหรับฝ้าเพดาน ทำหน้าที่สะท้อนความร้อนและสร้างบรรยากาศอบอุ่น วัสดุธรรมชาติและโทนสีอบอุ่นเพื่อสร้างความรู้สึกเป็นกันเอง

การศึกษานำเสนอนวัตกรรมในการออกแบบเพื่อประสิทธิภาพด้านพลังงาน ผ่านการใช้หลักการระบายอากาศตามธรรมชาติ (Natural Ventilation) โดยการเปิดโล่งพื้นที่ด้านบนเพื่อให้อากาศถ่ายเทได้สะดวก อาศัยหลักการที่อากาศร้อนลอยตัวขึ้นด้านบนและอากาศเย็นเข้ามาแทนที่ นอกจากนี้ การใช้ฝ้าฉาบเป็นส่วนหนึ่งของฝ้าเพดานยังช่วยในการสะท้อนความร้อนจากแสงแดด ส่งผลให้อาคารมีอุณหภูมิที่เย็นสบายและประหยัดพลังงาน

การออกแบบเพื่อความปลอดภัยและการเข้าถึง ตามหลักการออกแบบเพื่อทุกคน การศึกษาได้ให้ความสำคัญกับการออกแบบที่คำนึงถึงความปลอดภัยและการเข้าถึงสำหรับผู้สูงอายุและผู้ใช้รถเข็นวีลแชร์ โดยมีองค์ประกอบที่สำคัญ ได้แก่ การใช้ทางลาดเป็นทางเข้าหลักแทนบันได การติดตั้งราวจับตลอดแนวทางลาดและภายในอาคาร การออกแบบพื้นที่ภายในให้ไร้ระดับ (Level-free) ทำให้ผู้สูงอายุและผู้ใช้รถเข็นวีลแชร์สามารถเคลื่อนที่ได้อย่างปลอดภัย

แม้จะมีข้อจำกัดด้านพื้นที่ แต่ด้วยการออกแบบที่คำนึงถึงบริบทและความต้องการของผู้ใช้งาน สามารถสร้างสรรค์พื้นที่ที่มีประสิทธิภาพ สวยงาม และตอบสนองความต้องการของผู้สูงอายุได้อย่างมีประสิทธิภาพ ผลลัพธ์จากการออกแบบโดยใช้แนวคิดการออกแบบเพื่อทุกคน ทางองค์การบริหารส่วนตำบลบางงาม ได้นำต้นแบบดังกล่าวไปประยุกต์ใช้ในการปรับปรุงอาคารศูนย์ส่งเสริมคุณภาพผู้สูงอายุต่อไป ซึ่งสะท้อนให้เห็นถึงการเชื่อมโยงระหว่างงานวิจัยกับการนำไปใช้ประโยชน์ในบริบทจริง การถ่ายทอดองค์ความรู้จากการศึกษาสู่การปฏิบัติดังกล่าวยังเป็นตัวอย่างของการสร้างผลกระทบเชิงบวกต่อการพัฒนาคุณภาพชีวิตของผู้สูงอายุในชุมชน

5.2 ข้อเสนอแนะ

5.2.1 ข้อเสนอแนะการศึกษาแนวทางการออกแบบศูนย์ส่งเสริมคุณภาพผู้สูงอายุ ตำบลบางงาม อำเภอศรีประจันต์ จังหวัดสุพรรณบุรี

1) การใช้ผ้าดิบมาเป็นส่วนหนึ่งของผ้าเพดาน เป็นทางเลือกที่มีต้นทุนต่ำและสามารถหาได้โดยง่าย อย่างไรก็ตาม มีข้อพิจารณาสำคัญเกี่ยวกับความคงทนและการบำรุงรักษาที่ต้องคำนึงถึงการใช้ผ้าดิบต้องมีการกำหนดรอบระยะเวลาการเปลี่ยนอย่างเหมาะสม เนื่องจากวัสดุประเภทนี้มีแนวโน้มในการสะสมฝุ่นละออง

2) การจัดทำรายละเอียดด้านการก่อสร้าง เพื่อให้แนวคิดการออกแบบสามารถถ่ายทอดสู่การปฏิบัติได้อย่างเป็นรูปธรรม ควรจัดทำรายละเอียดประมาณการค่าก่อสร้างและข้อกำหนดวัสดุก่อสร้างโดยสังเขป ซึ่งจะเป็นประโยชน์ต่อชุมชนและผู้สนใจในการนำไปสู่กระบวนการก่อสร้างจริงต่อไป

บรรณานุกรม

- กรมกิจการผู้สูงอายุ. (2564). *แนวทางการดูแลสุขภาพจิตใจของผู้สูงอายุให้แจ่มใส ห่างไกลปัญหาสุขภาพจิต*. <https://dop.go.th/th/know/15/413>
- กรมกิจการผู้สูงอายุ. (2566). *แผนปฏิบัติการด้านผู้สูงอายุ ระยะที่ 3 (พ.ศ. 2566 - 2580)*. กระทรวงการพัฒนาสังคมและความมั่นคงของมนุษย์.
- กรมกิจการผู้สูงอายุ. (2566). *สถานการณ์ผู้สูงอายุไทย พ.ศ. 2565*. บริษัท อมรินทร์ คอร์เปอเรชั่น จำกัด (มหาชน).
- กรมส่งเสริมและพัฒนาคุณภาพชีวิตคนพิการ. (2567). *คู่มือการจัดสิ่งอำนวยความสะดวกสำหรับคนพิการ*.
- ดวงฤทัย ตีสุข, เมธี เมธีสวัสดิ์กุล, และพัชรภรณ์ ไชยสังข์. (2565). *แนวทางการออกแบบปรับปรุงสภาพแวดล้อมทางกายภาพภายในที่พักอาศัยที่ส่งเสริมสุขภาวะทางกาย จิตใจและปัญญาของผู้สูงอายุตามแนวคิดการออกแบบเพื่อทุกคน*. *วารสารวิชาการสถาปัตยกรรมศาสตร์*, (75), กรกฎาคม-ธันวาคม.
- ทิพวัลย์ ทองอาจ. (2553). *การออกแบบเพื่อมวลชน*. *วารสารนักบริหาร*, 30(3), 83-86.
- นิภาพรรณ เจนสันติกุล. (2565). *การออกแบบเพื่อทุกคน: แนวคิดและลักษณะการออกแบบที่อยู่อาศัยสำหรับผู้สูงอายุ*. *วารสารมนุษยศาสตร์และสังคมศาสตร์ มจร วิทยาเขตอีสาน*, 3(2), พฤษภาคม-สิงหาคม 2565.
- เมตต์ เมตต์การุณจิต. (2553). *การบริหารจัดการศึกษาแบบมีส่วนร่วม: ประชาชน องค์กรปกครองส่วนท้องถิ่นและราชการ (พิมพ์ครั้งที่ 2, ฉบับปรับปรุง)*. บ็ุกส์ พอยท์.
- สถาบันสร้างเสริมสุขภาพคนพิการ. (2554). *เรื่องน่ารู้ Universal Design: การออกแบบเพื่อคนทั้งมวล*. <https://www.thaihealth.or.th/เรื่องน่ารู้-universal-design-การออกแบบ/>
- สำนักงานกองทุนสนับสนุนการสร้างเสริมสุขภาพ. (2561). *การเปลี่ยนแปลงในผู้สูงอายุ*. <https://www.thaihealth.or.th/%E0%B8%81%E0%B8%B2%E0%B8%A3%E0%B9%80%E0%B8%9B%E0%B8%A5%E0%B8%B5%E0%B9%88%E0%B8%A2%E0%B8%99%E0%B9%81%E0%B8%9B%E0%B8%A5%E0%B8%87%E0%B9>

%83%E0%B8%99%E0%B8%9C%E0%B8%B9%E0%B9%89%E0%B8%AA%E0
%B8%B9%E0%B8%87-2/

สำนักงานสถิติแห่งชาติ. (2567). *การสำรวจประชากรสูงอายุในประเทศไทย พ.ศ. 2567*.

สำนักพัฒนาสุขภาพจิต กรมสุขภาพจิต. (2555). *คู่มือความสุข 5 มิติสำหรับผู้สูงอายุ*. สำนักพัฒนา
สุขภาพจิต กรมสุขภาพจิต.

องค์การบริหารส่วนตำบลบางงาม. (2567). *ชมรมผู้สูงอายุตำบลบางงาม*.

<https://bangngam.go.th/public/healthy/data/index/menu/177>

องค์การบริหารส่วนตำบลบางงาม. (2567). *ลักษณะที่ตั้ง*.

<https://bangngam.go.th/public/location/data/index/menu/24>



ภาคผนวก



ภาคผนวก ก
การลงพื้นที่เก็บข้อมูล



ภาคผนวก ข

การบูรณาการงานวิจัยกับการเรียนการสอนภายในชั้นเรียน

การบูรณาการภายในชั้นเรียน รายวิชาโครงงานวิทยานิพนธ์ นักศึกษาระดับชั้นปีที่ 4
สาขาวิชาสถาปัตยกรรม



ภาคผนวก ค

การถ่ายทอดองค์ความรู้และ/หรือการถ่ายทอดเทคโนโลยี





ที่ สพ ๗๓๙๐๔/ ๓



ที่ทำการองค์การบริหารส่วนตำบลบางนม
อำเภอศรีประจันต์ สพ ๗๒๑๔๐

หนังสือรับรองการใช้ประโยชน์จากผลงานวิจัยหรืองานสร้างสรรค์

องค์การบริหารส่วนตำบลบางนม สถานที่ตั้ง เลขที่ ๑๔๒ หมู่ที่ ๔ ตำบลบางนม อำเภอศรีประจันต์ จังหวัดสุพรรณบุรี โทรศัพท์ ๐-๓๕๔๔-๖๖๙๖

ขอรับรองว่าได้นำผลงานวิจัยหรืองานสร้างสรรค์ของ นางสาวพิมพ์วรรณ ภักดีสุวรรณ สังกัดคณะสถาปัตยกรรมศาสตร์และการออกแบบ มหาวิทยาลัยเทคโนโลยีราชมงคลพระนคร หัวหน้าโครงการ เรื่อง โครงการศึกษาแนวทางการออกแบบศูนย์ส่งเสริมคุณภาพผู้สูงอายุ ตำบลบางนม อำเภอศรีประจันต์ จังหวัดสุพรรณบุรี โดยนำไปใช้ประโยชน์ ดังนี้

- | | |
|--|--|
| <input checked="" type="checkbox"/> ๑. การใช้ประโยชน์เชิงสาธารณะ | <input type="checkbox"/> ๒. การใช้ประโยชน์เชิงนโยบาย |
| <input type="checkbox"/> ๓. การใช้ประโยชน์เชิงพาณิชย์ | <input checked="" type="checkbox"/> ๔. การใช้ประโยชน์ทางอ้อมในลักษณะอื่น |

โดยการนำต้นแบบแนวทางการออกแบบศูนย์ส่งเสริมคุณภาพผู้สูงอายุ ตำบลบางนม อำเภอศรีประจันต์ จังหวัดสุพรรณบุรี ไปเป็นแบบในการปรับปรุงและพัฒนาอาคารต่อไป

ผลที่ได้รับ ได้รับการจัดสรรงบประมาณสนับสนุนเพื่อนำมาปรับปรุงอาคารและนำไปเป็นแนวทางในการปรับปรุงอาคารต่อไป

พร้อมกันนี้ได้แนบหลักฐานประกอบการนำไปใช้ประโยชน์มาด้วยแล้ว

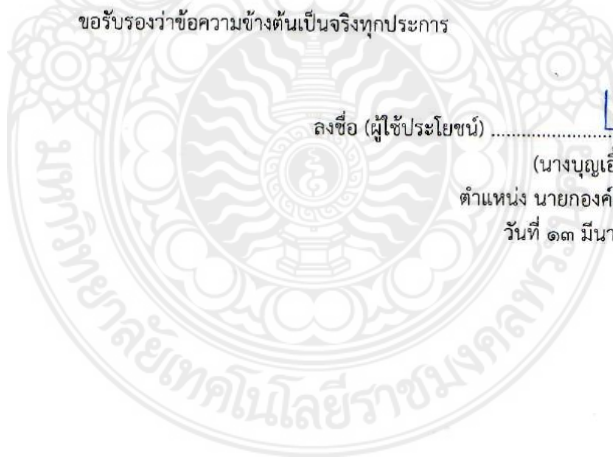
ขอรับรองว่าข้อความข้างต้นเป็นจริงทุกประการ

ลงชื่อ (ผู้ใช้ประโยชน์)

(นางบุญเอื้อ สอดสี)

ตำแหน่ง นายกองค์การบริหารส่วนตำบล

วันที่ ๑๓ มีนาคม พ.ศ. ๒๕๖๘



ภาคผนวก ง

แบบสอบถามประเมินความพึงพอใจ

แบบประเมินความพึงพอใจต่อแนวทางการออกแบบและพัฒนาผลงานวิจัย

ตามโครงการวิจัย เรื่อง โครงการศึกษาแนวทางการออกแบบศูนย์ส่งเสริมคุณภาพผู้สูงอายุ
ตำบลบางงาม อำเภอสรีประจันต์ จังหวัดสุพรรณบุรี

คำชี้แจง

1. แบบประเมินความพึงพอใจนี้เป็นส่วนหนึ่งของโครงการวิจัย ที่จัดทำขึ้นเพื่อสำรวจความคิดเห็นของบุคคล ที่เกี่ยวข้องกับการดำเนินงานเพื่อนำผลงานวิจัยไปประยุกต์ใช้สำหรับเป็นแนวทางในการออกแบบทางด้านสถาปัตยกรรมให้เกิดความเหมาะสม

2. แบบสอบถามแบ่งออกเป็น 3 ส่วน คือ

ส่วนที่ 1 คำถามเกี่ยวกับสถานภาพทั่วไปของผู้ตอบแบบสอบถาม

ส่วนที่ 2 คำถามเกี่ยวกับแนวทางการออกแบบศูนย์ส่งเสริมคุณภาพผู้สูงอายุ ตำบลบางงาม อำเภอสรีประจันต์ จังหวัดสุพรรณบุรี

ส่วนที่ 3 ข้อเสนอแนะเพิ่มเติม

3. ระดับการให้คะแนนตามหมายเลขในความเห็นของท่านในประเด็นต่าง ๆ โดยระดับการตัดสินใจ ในการพิจารณามีเกณฑ์ ดังนี้

5 หมายถึง มีความพึงพอใจระดับมากที่สุด

4 หมายถึง มีความพึงพอใจระดับมาก

3 หมายถึง มีความพึงพอใจระดับปานกลาง

2 หมายถึง มีความพึงพอใจระดับน้อย

1 หมายถึง มีความพึงพอใจระดับน้อยที่สุด

“ขอขอบคุณทุกท่านเป็นอย่างสูงที่กรุณาให้ความร่วมมือในการตอบแบบสอบถาม”

คณะสถาปัตยกรรมศาสตร์และการออกแบบ
มหาวิทยาลัยเทคโนโลยีราชมงคลพระนคร

คำชี้แจง โปรดทำเครื่องหมาย ✓ ลงใน และกรอกข้อความลงในช่องว่างตามความเป็นจริงของท่าน

ส่วนที่ 1 คำถามเกี่ยวกับสถานภาพทั่วไปของผู้ตอบแบบสอบถาม

1. เพศ

ชาย หญิง

2. สถานภาพ

“อาศัย” อยู่ในตำบลบางงาม อำเภอศรีประจันต์ จังหวัดสุพรรณบุรี

“ไม่ได้อาศัย” อยู่ในตำบลบางงาม อำเภอศรีประจันต์ จังหวัดสุพรรณบุรี

3. อายุ

ต่ำกว่า 20 ปี 21 - 30 ปี

31 - 40 ปี 41 - 50 ปี

51 - 60 ปี มากกว่า 60 ปีขึ้นไป

4. อาชีพ

นักเรียน/นักศึกษา รับราชการ/รัฐวิสาหกิจ

เกษตรกร ค้าขาย/ธุรกิจส่วนตัว

แม่บ้าน พนักงานบริษัทเอกชน

อื่นๆ (ระบุ).....

5. ระดับการศึกษา

ต่ำกว่า ม.3 ม.3

ม.6/ปวช./ปวส. ปริญญาตรี

สูงกว่าปริญญาตรี อื่นๆ (ระบุ)

6. รายได้

ต่ำกว่า 5,000 บาท 5,001 - 10,000 บาท

10,001 - 20,000 บาท 20,001 - 30,000 บาท

30,001 - 45,000 บาท 45,001 บาทขึ้นไป

อื่นๆ (ระบุ)

ส่วนที่ 2 คำถามเกี่ยวกับแนวทางการออกแบบศูนย์ส่งเสริมคุณภาพผู้สูงอายุ ตำบลบางงาม อำเภอศรีประจันต์ จังหวัดสุพรรณบุรี

ลำดับ	รายการประเมินผล	ระดับผลคะแนน				
		5	4	3	2	1
1	การออกแบบศูนย์ส่งเสริมคุณภาพผู้สูงอายุมีความเหมาะสม สอดคล้องกับการใช้งานในบริบทพื้นที่ตั้งโดยภาพรวม					
2	ท่านมีความพึงพอใจต่อการออกแบบพื้นที่ส่วนนอกประสงค์ จัด กิจกรรม ในระดับใด					
3	ท่านมีความพึงพอใจต่อการออกแบบพื้นที่ส่วนต้อนรับ (Reception) ในระดับใด					
4	ท่านมีความพึงพอใจต่อการออกแบบพื้นที่ส่วนล็อกเกอร์ (Locker) ห้องเก็บของ ในระดับใด					
5	ท่านมีความพึงพอใจต่อการออกแบบพื้นที่ลานออกกำลังกาย ลานเปตองในระดับใด					
6	ท่านมีความพึงพอใจต่อการออกแบบและการเลือกใช้วัสดุ ส่วนประกอบอาคาร ในระดับใด					
7	ท่านมีความพึงพอใจต่อการรูปแบบ และสามารถนำไปต่อยอดใน การพัฒนาหรือก่อสร้างงานจริงได้ ในระดับใด					

ส่วนที่ 3 ข้อเสนอแนะเพิ่มเติม

.....

.....

.....

.....

.....

ขอขอบคุณมา ณ โอกาสนี้ สำหรับการตอบแบบสอบถามนี้

ประวัติผู้วิจัย

หัวหน้าโครงการวิจัย

- ชื่อ - นามสกุล (ภาษาไทย) นางสาวพิมพ์พรรณ ภักดีสุวรรณ
ชื่อ - นามสกุล (ภาษาอังกฤษ) Miss Phimpawan Phakdeesuwan
- เลขหมายบัตรประจำตัวประชาชน 1 4499 XXXXX XX X
- ตำแหน่งปัจจุบัน
ตำแหน่งบริหาร -
ตำแหน่งทางวิชาการ อาจารย์ (พนักงานมหาวิทยาลัย)
- หน่วยงานและสถานที่อยู่ที่ติดต่อได้สะดวก พร้อมหมายเลขโทรศัพท์ โทรสาร และไปรษณีย์อิเล็กทรอนิกส์
สาขาวิชาสถาปัตยกรรม คณะสถาปัตยกรรมศาสตร์และการออกแบบ
มหาวิทยาลัยเทคโนโลยีราชมงคลพระนคร
168 ถนนศรีอยุธยา แขวงวชิระพยาบาล เขตดุสิต กรุงเทพมหานคร 10300
โทรศัพท์ 0-2665-3832, 0-2665-3888 ต่อ 8123
E-Mail: phimpawan.p@rmutp.ac.th
- ประวัติการศึกษา
สถ.ม. สถาปัตยกรรม จุฬาลงกรณ์มหาวิทยาลัย
สถ.บ. สถาปัตยกรรม มหาวิทยาลัยเชียงใหม่
- สาขาวิชาการที่มีความชำนาญพิเศษ
การประสานงานและการบริหารจัดการโครงการงานสถาปัตยกรรม, การออกแบบเพื่อทุกคน
- ประสบการณ์ที่เกี่ยวข้องกับการบริหารงานวิจัยทั้งภายในและภายนอกประเทศ
7.1 หัวหน้าโครงการวิจัย
- ปี 2565 โครงการวิจัยการศึกษาและออกแบบศูนย์บริการนักท่องเที่ยว
ตลาดคลองสวนร้อยปีตามอัตลักษณ์วิถีชุมชนโบราณ
- ปี 2566 โครงการวิจัยแนวทางการออกแบบศูนย์การเรียนรู้ของชุมชนกลุ่ม
จักสานผักตบชวา บ้านคลองนกระทุงเพื่อส่งเสริมแหล่งการ
เรียนรู้ทางภูมิปัญญาท้องถิ่น
- ปี 2566 โครงการวิจัยการออกแบบภูมิทัศน์และเส้นทางการท่องเที่ยวเชิง
วัฒนธรรมชุมชนบ้านเขายี่สาร อำเภอกอฉก จังหวัด
สมุทรสงคราม

7.2 ผู้ร่วมวิจัย

- ปี 2565 โครงการวิจัยการศึกษาเพื่อการออกแบบพื้นที่การเรียนรู้อาชีพ และจัดแสดงสินค้าชุมชนสำหรับเศรษฐกิจฐานรากและชุมชนนวัตกรรม ต.ในคลองบางปลากด อ.พระสมุทรเจดีย์ จ.สมุทรปราการ
- ปี 2565 โครงการวิจัยการศึกษาศักยภาพและบทบาทของชุมชนเพื่อการพัฒนากการท่องเที่ยวอย่างยั่งยืนและสร้างสรรค์บนพื้นที่นาเกลือ

7.3 การเผยแพร่/ตีพิมพ์วารสาร

- ปี 2561 การบริการวิชาการโดยการเรียนรู้อย่างมีส่วนร่วม กรณีศึกษา แนวทางกระบวนการออกแบบ ปรับปรุงบ้านพักอาศัยผู้สูงอายุที่มีรายได้น้อย, การประชุมวิชาการระดับชาติด้านนวัตกรรมเพื่อการเรียนรู้และสิ่งประดิษฐ์ ครั้งที่ 2 ประจำปี 2561
- ปี 2564 การบูรณาการถ่ายทอดความรู้ด้านการออกแบบผ่านกระบวนการมีส่วนร่วม: กรณีศึกษา แนวทางการออกแบบอุทยานสวนป่าไผ่ บ้านม้าร้อง จังหวัดประจวบคีรีขันธ์, การประชุมวิชาการระดับชาติ ครั้งที่ 6 ประจำปี 2564 นวัตกรรมจัดการ: การวิจัยและพัฒนาเพื่อสร้างนวัตกรรมบนวิถีปกติใหม่

