



รายงานโครงการวิจัยฉบับสมบูรณ์  
มหาวิทยาลัยเทคโนโลยีราชมงคลพระนคร

โครงการศึกษาแนวทางการออกแบบศูนย์การเรียนรู้ตามอัตลักษณ์ชุมชนลาวเวียง  
โคกนาสัย

A Study Project for Design Guidelines of Learning Centers according to  
the Identity of the Lao Wiang Community, Khok Nasai

รหัสโครงการ 196125



งบประมาณสนับสนุนงานมูลฐาน (Fundamental Fund)

ประจำปีงบประมาณ พ.ศ. 2567

จากกองทุนส่งเสริมวิทยาศาสตร์ วิจัยและนวัตกรรม



รายงานโครงการวิจัยฉบับสมบูรณ์  
มหาวิทยาลัยเทคโนโลยีราชมงคลพระนคร

โครงการศึกษาแนวทางการออกแบบศูนย์การเรียนรู้ตามอัตลักษณ์ชุมชนลาวเวียง  
โคกนาสัย

A Study Project for Design Guidelines of Learning Centers according to  
the Identity of the Lao Wiang Community, Khok Nasai

รหัสโครงการ 196125

โดย

พิมพวรรณ ภักดีสุวรรณ หัวหน้าโครงการ

คณะสถาปัตยกรรมศาสตร์และการออกแบบ

เดือน มีนาคม พ.ศ. 2568

งบประมาณสนับสนุนงานมูลฐาน (Fundamental Fund)

ประจำปีงบประมาณ พ.ศ. 2567

จากกองทุนส่งเสริมวิทยาศาสตร์ วิจัยและนวัตกรรม

## บทคัดย่อ

ชุมชนลาวเวียงตำบลม่วงงาม อำเภอเสนาไห้ จังหวัดสระบุรี มีรากฐานทางประวัติศาสตร์ที่เชื่อมโยงกับเหตุการณ์การกวาดต้อนเชลยศึกจากเวียงจันทน์ในช่วงความขัดแย้งระหว่างราชอาณาจักรสยามกับอาณาจักรล้านช้าง การอพยพเกิดขึ้นส่งผลให้ชาวลาวเวียงจำนวนมากตั้งถิ่นฐานในพื้นที่จังหวัดสระบุรี โดยเฉพาะที่ตำบลม่วงงาม ปัจจุบันชุมชนโคกนาศัย ในตำบลม่วงงามได้พัฒนาแนวทางการท่องเที่ยวเชิงสร้างสรรค์ที่เน้นอัตลักษณ์วัฒนธรรมผ่านวิถีเกษตรกรรมดั้งเดิมลาวเวียงนักท่องเที่ยวสามารถสัมผัสประสบการณ์ตรง อาทิ การทำนาแบบดั้งเดิม การเรียนรู้ภูมิปัญญาท้องถิ่น ส่งเสริมการมีส่วนร่วมของชุมชน ศักยภาพของชุมชนโคกนาศัยมิได้จำกัดอยู่ที่การท่องเที่ยว แต่ยังเป็นกลไกสำคัญในการดำรงและสืบสานมรดกทางวัฒนธรรม

โครงการออกแบบศูนย์การเรียนรู้ชุมชนลาวเวียง โคกนาศัย นี้มีวัตถุประสงค์เพื่อศึกษาและวิเคราะห์วิถีชีวิตชุมชน อัตลักษณ์ทางวัฒนธรรม รวมถึงรูปแบบพฤติกรรมการใช้พื้นที่ วิเคราะห์และสังเคราะห์ปัจจัยที่มีอิทธิพลต่อการออกแบบศูนย์การเรียนรู้ชุมชนลาวเวียง โคกนาศัย และเสนอแนะแนวทางการออกแบบสถาปัตยกรรมศูนย์การเรียนรู้ชุมชนลาวเวียง โคกนาศัย ที่สอดคล้องกับอัตลักษณ์ชุมชนและส่งเสริมการเรียนรู้ภูมิปัญญาท้องถิ่นตามวิถีชาติพันธุ์ลาวเวียงและการท่องเที่ยวเชิงสร้างสรรค์

ผลการศึกษาได้นำเสนอต้นแบบสถาปัตยกรรมที่สอดคล้องกับบริบทพื้นที่ โดยจัดสรรพื้นที่ใช้สอยให้มีประสิทธิภาพและรองรับกิจกรรมชุมชนอย่างหลากหลาย อัตลักษณ์ทางวัฒนธรรมได้รับการประยุกต์ผ่านลวดลาย "เฉลว" ในการออกแบบช่องเปิดอาคาร เพื่อสร้างเอกลักษณ์และส่งเสริมการรับรู้ด้านการเข้าถึงอาคาร การเลือกใช้วัสดุพื้นถิ่น เช่น ไม้จริงและไม้ไผ่ สอดคล้องกับภูมิปัญญาท้องถิ่นและบริบทแวดล้อม ผลลัพธ์จากกระบวนการมีส่วนร่วมได้นำไปสู่การประยุกต์ใช้ต้นแบบในการปรับปรุงศูนย์การเรียนรู้ของวิสาหกิจชุมชนโคกหนองนาโมเดลตำบลม่วงงาม การบูรณาการอัตลักษณ์ชุมชนและวัสดุพื้นถิ่นในการออกแบบ ไม่เพียงสะท้อนความเคารพต่อภูมิปัญญาท้องถิ่น แต่ยังส่งเสริมความยั่งยืนและการสืบทอดคุณค่าทางวัฒนธรรมของชุมชนลาวเวียงในเชิงกายภาพ

## ABSTRACT

The Lao Wiang community in Muang Ngam Subdistrict, Sao Hai District, Saraburi Province, has a historical foundation linked to the forced migration of captives from Vientiane during the conflicts between the Kingdom of Siam and the Lan Xang Kingdom. This large-scale resettlement led to a significant Lao Wiang population establishing their settlements in Saraburi, particularly in Muang Ngam. At present, the Khok Na Sai community in Muang Ngam has developed a model of creative tourism that emphasizes cultural identity through traditional Lao Wiang agricultural practices. Tourists can engage in immersive experiences such as traditional rice farming and learning about local wisdom while fostering community participation. The potential of the Khok Na Sai community extends beyond tourism, serving as a crucial mechanism for preserving and transmitting cultural heritage.

The Lao Wiang Community Learning Center Design Project aims to study and analyze the community's way of life, cultural identity, and spatial usage patterns. It further seeks to examine and synthesize factors influencing the architectural design of the center, proposing a design approach that aligns with the community's identity while promoting the transmission of local wisdom and creative tourism based on Lao Wiang ethnic traditions.

This study presents an architectural prototype that harmonizes with the local context, optimizing functional space to accommodate diverse community activities. Cultural identity is integrated into the design through the adaptation of the "Chaloe" weaving pattern as an architectural element in building openings, enhancing both aesthetic uniqueness and spatial accessibility. Locally sourced materials, such as solid wood and bamboo, are incorporated in alignment with indigenous knowledge and environmental surroundings. The participatory design process has resulted in the application of this architectural model in the renovation of the Khok Nong Na Model Community Learning Center in Muang Ngam. The integration of community identity and local materials in the design not only reflects respect for traditional wisdom but also fosters sustainability and the physical continuity of the Lao Wiang cultural heritage.

## กิตติกรรมประกาศ

โครงการวิจัยนี้สำเร็จลุล่วงได้อย่างสมบูรณ์ ขอขอบคุณแหล่งทุนวิจัยจากงบประมาณสนับสนุนงานมูลฐาน (Fundamental Fund) ประจำปีงบประมาณ พ.ศ. 2567 จากกองทุนส่งเสริมวิทยาศาสตร์ วิจัยและนวัตกรรม

ขอขอบคุณความร่วมมือของชาวชุมชนโคกนาคัย และสมาชิกวิสาหกิจชุมชนโคกหนองนาโมเดลตำบลม่วงงาม ตำบลม่วงงาม อำเภอสทิงพระ จังหวัดสงขลา ที่ให้ความร่วมมือเป็นอย่างดี และได้สละเวลาอันมีค่าแก่ผู้วิจัยในการตอบแบบสอบถามและเก็บรวบรวมข้อมูลในการทำงานวิจัยและร่วมประเมินผลโครงการและการถ่ายทอดองค์ความรู้สู่ชุมชน จนงานวิจัยฉบับนี้สำเร็จสมบูรณ์ลุล่วงได้ด้วยดี

ขอขอบคุณ คุณวนิดา ศรีเม่น ประธานวิสาหกิจชุมชนโคกหนองนาโมเดลตำบลม่วงงาม การประสานงานโครงการ อำนวยความสะดวกอาคารสถานที่และความร่วมมือในการนำผลงานวิจัยไปใช้ประโยชน์

ขอขอบคุณสำนักวิจัยและพัฒนา มหาวิทยาลัยเทคโนโลยีราชมงคลพระนคร หน่วยงานต้นสังกัดผู้วิจัยคณะสถาปัตยกรรมศาสตร์และการออกแบบ มหาวิทยาลัยเทคโนโลยีราชมงคลพระนคร และมหาวิทยาลัยเทคโนโลยีราชมงคลพระนคร

ผู้วิจัย



## สารบัญ

	หน้า
บทคัดย่อ	ก
ABSTRACT	ข
กิตติกรรมประกาศ	ค
สารบัญ	ง
สารบัญภาพ	ฉ
สารบัญตาราง	ช
บทที่ 1 บทนำ	1
1.1 ความเป็นมาและความสำคัญของปัญหา	1
1.2 วัตถุประสงค์ของการวิจัย	3
1.3 ขอบเขตของการวิจัย	3
1.4 วิธีดำเนินการวิจัย	4
1.5 สมมติฐานงานวิจัย	4
1.6 กรอบแนวคิดในการวิจัย	5
1.7 คำสำคัญของการวิจัย	5
1.8 ประโยชน์ที่คาดว่าจะได้รับ	6
1.9 นิยามศัพท์เฉพาะ	6
บทที่ 2 เอกสารและงานวิจัยที่เกี่ยวข้อง	8
2.1 ข้อมูลทั่วไปของชุมชนลาวเวียง ตำบลม่วงงาม อำเภอสทิงพระ จังหวัดสงขลา	8
2.2 การท่องเที่ยวเชิงสร้างสรรค์	11
2.3 แนวคิดเรื่องศูนย์การเรียนรู้	12
2.4 แนวคิดการมีส่วนร่วม	13
2.5 แนวคิดพฤติกรรมมนุษย์	15
2.6 ศึกษาข้อมูลเกี่ยวกับเอกสารและงานวิจัยที่เกี่ยวข้อง	16
บทที่ 3 วิธีดำเนินการวิจัย	17
3.1 กระบวนการศึกษาแนวทางการออกแบบศูนย์การเรียนรู้ตาม อัตลักษณ์ชุมชนลาวเวียง โคนาคัย	17
บทที่ 4 ผลการวิจัย	19

## สารบัญ (ต่อ)

	หน้า
4.1 ผลการวิเคราะห์การออกแบบศูนย์การเรียนรู้ตามอัตลักษณ์ชุมชน ลาวเวียง โคนาคัย	19
4.2 ผลการประเมินความพึงพอใจต่อรูปแบบใหม่ของแนวทางการ ออกแบบศูนย์การเรียนรู้ตาม อัตลักษณ์ชุมชนลาวเวียง โคนาคัย	26
บทที่ 5 สรุป อภิปรายผล และขอเสนอแนะ	31
5.1 สรุปผลและอภิปรายผลการศึกษา	31
5.2 ขอเสนอแนะ	31
บรรณานุกรม	33
ภาคผนวก	35
ประวัติคณะผู้วิจัย	43



## สารบัญภาพ

ภาพที่		หน้า
1.1	กิจกรรมการท่องเที่ยวตามวิถีชาวลาวเวียงโคกนาคัย ตำบลม่วงงาม อำเภอเสนาไห้ จังหวัดสระบุรี	2
1.2	กรอบการวิจัย	2
2.1	ข้าวห่อใบตองของตำบลม่วงงาม ขณะเลิกประกวดในงานประเพณี ทำบุญข้าวห่อ วันขึ้น 15 ค่ำ เดือน 10	10
2.2	พิธีรับท้าวข้าว เช่นไหว้พระแม่โพสพ	11
3.1	กระบวนการศึกษาแนวทางการออกแบบศูนย์การเรียนรู้ตามอัตลักษณ์ ชุมชนลาวเวียง โคกนาคัย	18
4.1	การลงพื้นที่เก็บข้อมูลระยะที่ 1	19
4.2	การลงพื้นที่เก็บข้อมูลระยะที่ 2	20
4.3	การวิเคราะห์พื้นที่ปรับปรุงอาคาร	20
4.4	แนวความคิดในการออกแบบ	21
4.5	ผังพื้นที่อาคาร และแปลนหลังคา	21
4.6	โครงสร้างและวัสดุอาคาร	22
4.7	รูปด้านอาคาร	22
4.8	รูปตัดอาคาร	23
4.9	ทัศนียภาพมุมมองด้านหน้าโครงการ	23
4.10	ทัศนียภาพมุมมองด้านข้างโครงการ	24
4.11	ทัศนียภาพมุมมองภายในอาคาร	24
4.12	หุ่นจำลองอาคาร และขยายผนังช่องเปิดอาคาร	25
4.13	หุ่นจำลองอาคารมุมมองภายนอก	25
4.14	หุ่นจำลองอาคารมุมมองภายใน	26
4.15	แผนภูมิแสดงเพศของผู้ประเมินความพึงพอใจ	26
4.16	แผนภูมิแสดงสถานภาพของผู้ประเมินความพึงพอใจ	27
4.17	แผนภูมิแสดงอายุของผู้ประเมินความพึงพอใจ	27
4.18	แผนภูมิแสดงอาชีพของผู้ประเมินความพึงพอใจ	28
4.19	แผนภูมิแสดงระดับการศึกษาของผู้ประเมินความพึงพอใจ	28
4.20	แผนภูมิแสดงรายได้ของผู้ประเมินความพึงพอใจ	29

## สารบัญตาราง

ตารางที่		หน้า
4.1	ตารางแสดงผลประเมินความพึงพอใจเกี่ยวกับแนวทางการออกแบบ ศูนย์การเรียนรู้ตามอัตลักษณ์ชุมชนลาวเวียง โคนาสัย	29



# บทที่ 1

## บทนำ

### 1.1 ความเป็นมาและความสำคัญของปัญหา

ชุมชนลาวเวียงตำบลม่วงงาม อำเภอเสาไห้ จังหวัดสระบุรี มีประวัติศาสตร์ความเป็นมาที่เชื่อมโยงกับเหตุการณ์การกวาดต้อนเชลยศึกชาวลาวเวียงจันทน์ในช่วงความขัดแย้งระหว่างราชอาณาจักรสยามกับอาณาจักรล้านช้าง การโยกย้ายประชากรครั้งสำคัญนี้เกิดขึ้นเป็นระลอกผ่านช่วงเวลาหลายทศวรรษ โดยแบ่งออกเป็นสามระยะสำคัญ การกวาดต้อนครั้งแรกเกิดขึ้นในปี พ.ศ. 2321 ตามด้วยครั้งที่สองในปี พ.ศ. 2335 และสิ้นสุดด้วยการกวาดต้อนครั้งใหญ่ที่สุดระหว่างปี พ.ศ. 2369-2371 ในการปฏิบัติการครั้งสุดท้ายนี้ กองทัพสยามภายใต้การบังคับบัญชาของเจ้าพระยาสุรสีห์พิชณวาทราช (เจ้าพระยาบดินทรเดชา) ได้อพยพเคลื่อนย้ายประชากรจำนวนมากจากนครเวียงจันทน์เข้าสู่ดินแดนสยาม ส่งผลให้เมืองเวียงจันทน์ถูกทิ้งร้างในเวลาต่อมา จังหวัดสระบุรีได้กลายเป็นหนึ่งในศูนย์กลางการตั้งถิ่นฐานของชาวลาวเวียงที่อพยพมาจากเวียงจันทน์ โดยเฉพาะอย่างยิ่งในเขตตำบลม่วงงาม อำเภอเสาไห้ ซึ่งตั้งอยู่ในภูมิภาคตอนกลางของประเทศไทย หลักฐานทางประวัติศาสตร์บันทึกไว้ว่า ในปี พ.ศ. 2322 เจ้าพระยาสุรสีห์พิชณวาทราชได้นำกลุ่มชาวเวียงจันทน์มาตั้งถิ่นฐานในเมืองสระบุรี ผู้อพยพกลุ่มนี้ได้รับการขนานนามว่า "ลาวเวียง" และได้สร้างรากฐานชุมชนในพื้นที่ตำบลม่วงงาม อำเภอเสาไห้ พัฒนาเป็นชุมชนที่มีอัตลักษณ์ทางวัฒนธรรมเฉพาะตัวซึ่งได้รับการสืบทอดอย่างต่อเนื่องมาจนถึงปัจจุบัน (ยุลดา ทรัพย์สมบูรณ์ และวริยา ภัทรภิญโญพงศ์, 2564)

ปัจจุบันกลุ่มโคกนาคัย ชุมชนชาวลาวเวียงในตำบลม่วงงาม อำเภอเสาไห้ จังหวัดสระบุรี ได้พัฒนารูปแบบการท่องเที่ยวเชิงสร้างสรรค์ที่มุ่งนำเสนออัตลักษณ์ทางวัฒนธรรมผ่านวิถีเกษตรกรรมดั้งเดิม กระบวนการพัฒนาการท่องเที่ยวดังกล่าวเปิดโอกาสให้ผู้เยี่ยมชมเยือนได้สัมผัสประสบการณ์ตรงกับการทำนาข้าวแบบดั้งเดิม ศึกษากรรมวิธีการเพาะปลูกที่สืบทอดมาแต่บรรพบุรุษ และเข้าใจถึงวิถีชีวิตชาวนาในบริบทของกลุ่มชาติพันธุ์ลาวเวียงอย่างลึกซึ้งจุดเด่นสำคัญของการท่องเที่ยวในพื้นที่นี้คือการประยุกต์ใช้หลักปรัชญาเศรษฐกิจพอเพียงเป็นฐานในการดำเนินกิจกรรมการท่องเที่ยว ซึ่งส่งเสริมกระบวนการเรียนรู้แบบมีส่วนร่วมอย่างเป็นรูปธรรม นักท่องเที่ยวสามารถมีส่วนร่วมในกิจกรรมหลากหลายรูปแบบ อาทิ การดำนา การเกี่ยวข้าว การแปรรูปผลิตภัณฑ์จากข้าวพันธุ์พื้นเมือง ตลอดจนการเรียนรู้วิถีชุมชนผ่านอาหารท้องถิ่นและงานหัตถกรรมที่สะท้อนภูมิปัญญาของชาวลาวเวียง นอกจากนี้ ชุมชนยังได้จัดสรรพื้นที่เรียนรู้เฉพาะสำหรับถ่ายทอดองค์ความรู้ด้านวัฒนธรรมและประเพณี เพื่อให้ผู้มาเยือนได้เข้าถึงแก่นแท้ของวิถีชีวิตลาวเวียงอย่างครบถ้วน ศักยภาพของแหล่งท่องเที่ยวชุมชนกลุ่มโคกนาคัย ตำบลม่วงงาม มิได้จำกัดอยู่เพียงการสร้างมูลค่าทางเศรษฐกิจแก่ชุมชนเท่านั้น หากแต่ยังเป็นกลไกสำคัญในการธำรงรักษาและสืบสานมรดกทางวัฒนธรรมของชาวลาวเวียงให้ดำรงอยู่ในสังคมร่วมสมัย การท่องเที่ยวเชิงสร้างสรรค์ที่เชื่อมโยงกับวิถีเกษตรกรรมดั้งเดิมนี้ได้รับ

ความสนใจอย่างต่อเนื่องจากนักท่องเที่ยวที่แสวงหาประสบการณ์การเดินทางที่มีคุณค่าและสร้างความประทับใจอย่างลึกซึ้ง (สำนักงานคณะกรรมการส่งเสริมวิทยาศาสตร์ วิจัยและนวัตกรรม (สกสว.), 2564)



ภาพที่ 1.1 กิจกรรมการท่องเที่ยวตามวิถีชาวลาวเวียงโคกนาคัย ตำบลม่วงงาม อำเภอเสนาห์ จังหวัดสระบุรี

ที่มา: สำนักงานคณะกรรมการส่งเสริมวิทยาศาสตร์ วิจัยและนวัตกรรม (สกสว.) (2564)

การท่องเที่ยวเชิงสร้างสรรค์ คือ การท่องเที่ยวที่สัมพันธ์กับประวัติศาสตร์ ศิลปวัฒนธรรม วิถีชุมชนและเอกลักษณ์สถานที่โดยนักท่องเที่ยวได้เรียนรู้ เพื่อสร้างประสบการณ์ตรง ร่วมกับเจ้าของวัฒนธรรม และเป็นการสร้างมูลค่าเพิ่มให้กับประวัติศาสตร์ ศิลปวัฒนธรรม วิถีชุมชนและเอกลักษณ์ของสถานที่ ที่ไม่ใช่กิจกรรมที่เน้นรายได้ของชุมชน แต่เป็นกิจกรรมที่เน้นคุณค่าของชุมชนเป็นสำคัญ (องค์การบริหารการพัฒนาพื้นที่พิเศษเพื่อการท่องเที่ยวอย่างยั่งยืน [อพท.], 2561) การท่องเที่ยวเชิงสร้างสรรค์ในพื้นที่นี้จึงไม่ใช่แค่การสร้างรายได้จากการท่องเที่ยว แต่ยังเป็นส่งเสริมความเข้าใจในวิถีชีวิตและมรดกทางวัฒนธรรมของชาวลาวเวียงอย่างลึกซึ้ง โดยมีการเปิดโอกาสให้ผู้เยี่ยมชมได้มีส่วนร่วมในกิจกรรมต่างๆ และเข้าใจถึงวิถีชีวิตของชุมชนในแง่มุมที่หลากหลาย

การมีส่วนร่วม หมายถึง การเปิดโอกาสให้บุคคลหรือกลุ่มบุคคลเข้ามามีส่วนร่วมในกิจกรรม ไม่ว่าจะเส้นทางตรงหรือทางอ้อม ในลักษณะของการร่วมรับรู้ ร่วมคิด ร่วมทำ ร่วมตัดสินใจ ร่วมติดตามผล (เมตต์ เมตต์การุณจิต, 2553) การออกแบบด้วยกระบวนการการมีส่วนร่วมในระดับต่างๆ ได้แก่ โดยมีการให้ข้อมูลศูนย์การเรียนรู้ต่อผู้ใช้งาน เปิดรับฟังความคิดเห็น เพื่อให้ได้มีการแลกเปลี่ยนข้อมูล และรับทราบความต้องการของผู้ใช้งาน นำมาพัฒนาแนวทางการออกแบบศูนย์การเรียนรู้

ดังนั้นผู้วิจัยจึงเห็นว่าศักยภาพของชุมชนลาวเวียงโคกนาคัยนั้น สามารถนำไปสู่การพัฒนาแนวทางการออกแบบศูนย์การเรียนรู้ที่ไม่เพียงแต่สนับสนุนการท่องเที่ยวเชิงสร้างสรรค์ แต่ยังเป็นแหล่งเรียนรู้ภูมิปัญญาท้องถิ่นตามวิถีชาติพันธุ์ลาวเวียง จึงเกิดโครงการศึกษาแนวทางการออกแบบศูนย์การเรียนรู้ตามอัตลักษณ์ชุมชนลาวเวียง โคกนาคัย เพื่อส่งเสริมแหล่งการเรียนรู้ทางภูมิปัญญาท้องถิ่นตามวิถีชาติพันธุ์ลาวเวียง การศึกษาวิถีชาวนาของชาวลาวเวียงและกิจกรรมท่องเที่ยวชุมชน โดยการศึกษาพฤติกรรมการใช้พื้นที่ วิถีชีวิตชุมชน และปัจจัยที่มีผลต่อการออกแบบศูนย์การเรียนรู้ เพื่อเป็นแนวทางการออกแบบศูนย์การเรียนรู้ให้แก่ชุมชนลาวเวียง โคกนาคัย เพื่อตอบสนองและส่งเสริม

การท่องเที่ยวชุมชน และเพื่อให้ชุมชนลาวเวียง โคนาค้าย สามารถนำความรู้ที่ได้จากการศึกษาไปใช้ในการออกแบบศูนย์การเรียนรู้ให้แก่ชุมชนลาวเวียง โคนาค้าย สร้างผลกระทบเชิงบวกต่อการส่งเสริมอัตลักษณ์ทางวัฒนธรรมและการรักษามรดกทางวัฒนธรรมของชุมชนให้ยั่งยืนและสามารถนำไปใช้ในการพัฒนาต่อไปได้ในอนาคต

## 1.2 วัตถุประสงค์ของการวิจัย

- 1.2.1 เพื่อศึกษาและวิเคราะห์วิถีชีวิตชุมชน อัตลักษณ์ทางวัฒนธรรม รวมถึงรูปแบบพฤติกรรมการใช้พื้นที่ของผู้ใช้งานศูนย์การเรียนรู้ชุมชนลาวเวียง โคนาค้าย
- 1.2.2 เพื่อวิเคราะห์และสังเคราะห์ปัจจัยที่มีอิทธิพลต่อการออกแบบศูนย์การเรียนรู้ชุมชนลาวเวียง โคนาค้าย ทั้งในมิติทางกายภาพ สังคม วัฒนธรรม และความต้องการของชุมชน
- 1.2.3 เพื่อเสนอแนะแนวทางการออกแบบสถาปัตยกรรมศูนย์การเรียนรู้ชุมชนลาวเวียง โคนาค้าย ที่สอดคล้องกับอัตลักษณ์ชุมชนและส่งเสริมการเรียนรู้ภูมิปัญญาท้องถิ่นตามวิถีชาติพันธุ์ลาวเวียงและการท่องเที่ยวเชิงสร้างสรรค์

## 1.3 ขอบเขตของการวิจัย

ขอบเขตด้านเนื้อหา ประกอบด้วย

### 1) ปัจจัยนำเข้า (Inputs) ได้แก่

- 1.1) ลักษณะวิถีชีวิต อัตลักษณ์ชุมชนลาวเวียง กิจกรรมการใช้พื้นที่ศูนย์การเรียนรู้
- 1.2) ลักษณะกายภาพของการใช้งานพื้นที่ภายในศูนย์การเรียนรู้

### 2) กระบวนการ (Process) ได้แก่

- 2.1) นำเสนอแนวทางการออกแบบศูนย์การเรียนรู้ตามอัตลักษณ์ชุมชนลาวเวียง โคนาค้าย ที่จะสามารถส่งเสริมการท่องเที่ยวเชิงสร้างสรรค์ของชุมชน
- 2.2) ประเมินความพึงพอใจและข้อเสนอแนะต่อแนวทางการออกแบบศูนย์การเรียนรู้ชุมชนลาวเวียง โคนาค้าย

### 3) ผลผลิต (Output) ได้แก่

- 3.1) แนวทางการออกแบบศูนย์การเรียนรู้ตามอัตลักษณ์ชุมชนลาวเวียง โคนาค้าย
- 3.2) ข้อเสนอแนะในการออกแบบศูนย์การเรียนรู้ตามอัตลักษณ์ชุมชนลาวเวียง โคนาค้าย

เป็นประโยชน์กับชุมชนนำไปต่อยอดการปรับปรุงพื้นที่ศูนย์การเรียนรู้ต่อไปได้ และเป็นประโยชน์กับโครงการลักษณะเดียวกัน

ขอบเขตด้านพื้นที่

พื้นที่โคนาค้าย ตำบลม่วงงาม อำเภอสทิงพระ จังหวัดสงขลา

ขอบเขตด้านประชากร

การศึกษานี้จะใช้การวิจัยในเชิงคุณภาพควบคู่กับการวิจัยเชิงปริมาณ โดยจะทำการศึกษาจากกลุ่มผู้ให้ข้อมูลสำคัญ 2 กลุ่ม คือ

- 1) เจ้าหน้าที่ที่เกี่ยวข้อง
- 2) กลุ่มผู้ใช้งานพื้นที่ศูนย์การเรียนรู้ คือ นักท่องเที่ยว และชาวบ้านในชุมชนที่มีส่วนร่วมขอบเขตด้านเวลา

ดำเนินการตั้งแต่เดือนตุลาคม พ.ศ. 2566 – มีนาคม พ.ศ. 2568

#### 1.4 วิธีดำเนินการวิจัย

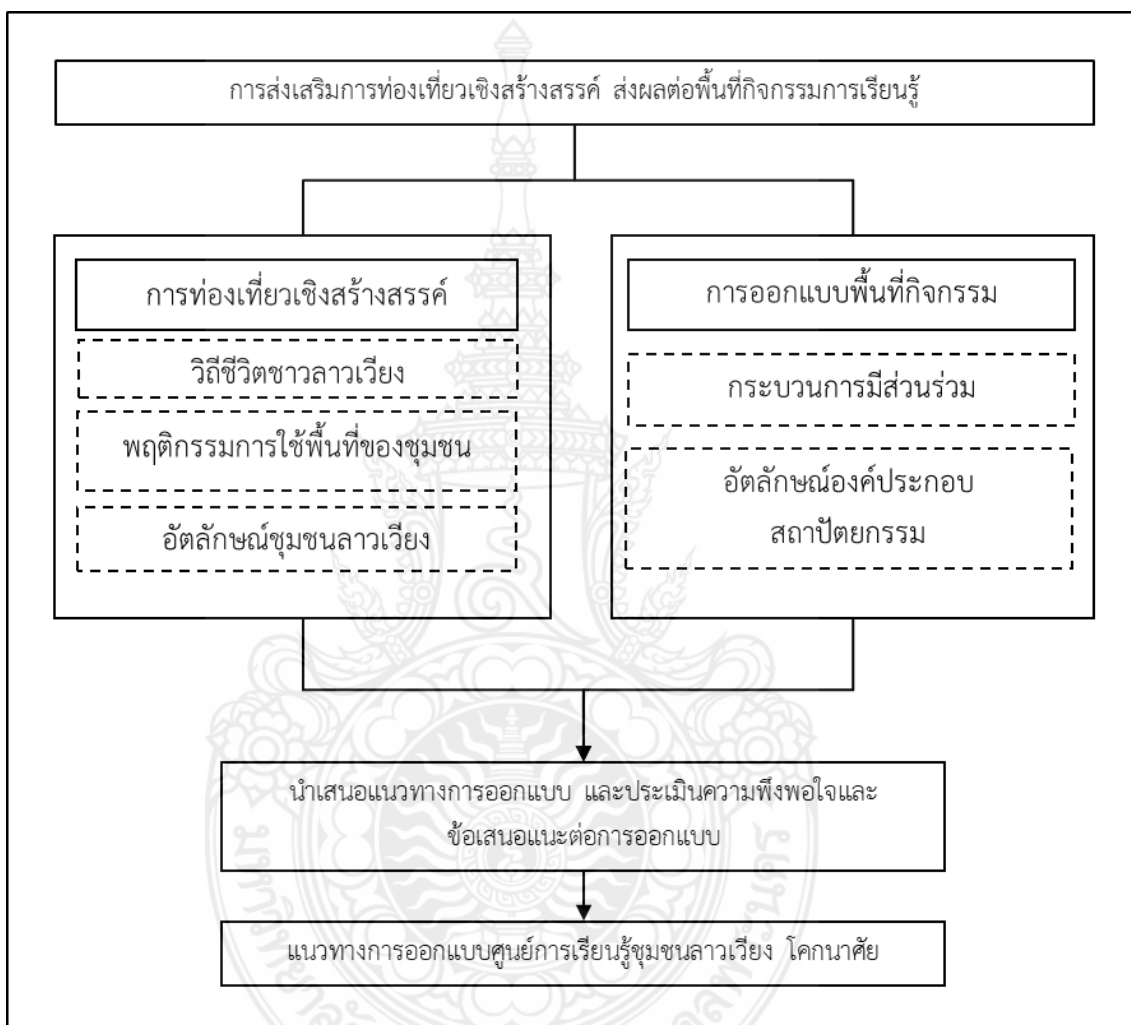
- 1) การรวบรวมข้อมูลเบื้องต้นด้วยการทบทวนวรรณกรรมที่เกี่ยวข้องกับโครงการ
- 2) ลงพื้นที่เก็บข้อมูลระยะที่ 1 สืบค้นข้อมูลทางกายภาพและสังคม วิถีชีวิต อัตลักษณ์ชุมชนของพื้นที่ศูนย์การเรียนรู้ชุมชนลาวเวียง โคนาคัย
- 3) สรุปลงข้อมูลจากการลงพื้นที่เก็บข้อมูลระยะที่ 1
- 4) ลงพื้นที่เก็บข้อมูลในระยะที่ 2 การสัมภาษณ์กลุ่มเป้าหมาย ที่ใช้งานพื้นที่ศูนย์การเรียนรู้ชุมชนลาวเวียง โคนาคัย
- 5) สรุปลงข้อมูลจากการลงพื้นที่เก็บข้อมูลระยะที่ 2
- 6) วิเคราะห์ ประมวลผล และออกแบบร่างนำเสนอพื้นที่ศูนย์การเรียนรู้ชุมชนลาวเวียง โคนาคัย ที่เหมาะสมกับโครงการ
- 7) นำการออกแบบที่ได้ไปนำเสนอต่อกลุ่มเป้าหมาย ที่ใช้งานพื้นที่ศูนย์การเรียนรู้ชุมชนลาวเวียง โคนาคัย การถ่ายทอดเทคโนโลยี และการนำไปใช้ประโยชน์
- 8) ปรับแก้ไข ดำเนินการทำแบบนำเสนอการใช้งานพื้นที่ศูนย์การเรียนรู้ชุมชนลาวเวียง โคนาคัย
- 9) นำผลที่ได้จากนำเสนอ มาสรุป และอภิปรายผลการศึกษา และจัดทำรายงานวิจัยฉบับสมบูรณ์
- 10) เผยแพร่ผลงานวิจัย

#### 1.5 สมมติฐานงานวิจัย

การศึกษาแนวทางการออกแบบศูนย์การเรียนรู้ตามอัตลักษณ์ชุมชนลาวเวียง โคนาคัย เพื่อส่งเสริมแหล่งการเรียนรู้ทางภูมิปัญญาท้องถิ่น ตามวิถีชาติพันธุ์ลาวเวียงนั้น หากมีการออกแบบพื้นที่ศูนย์การเรียนรู้ที่มีความสอดคล้องกับวิถีชีวิต อัตลักษณ์ทางวัฒนธรรม และกิจกรรมการเรียนรู้ที่ตอบสนองต่อความต้องการของชุมชนแล้วนั้น จะส่งผลให้เกิดการส่งเสริมการท่องเที่ยวเชิงสร้างสรรค์อย่างมีประสิทธิภาพ และสามารถเป็นต้นแบบสำหรับการพัฒนาพื้นที่ที่มีบริบททางวัฒนธรรมและสังคมในลักษณะใกล้เคียงกันในพื้นที่อื่นๆ ได้อย่างยั่งยืน

## 1.6 กรอบแนวคิดในการวิจัย

ผู้วิจัยได้ทำการศึกษาค้นคว้าข้อมูลที่เกี่ยวข้อง ทั้งในส่วนของข้อมูลสภาพปัจจุบัน และแนวคิด ทฤษฎีต่างๆ ทั้งทฤษฎีการท่องเที่ยวเชิงสร้างสรรค์ วิถีชีวิต พฤติกรรมการใช้พื้นที่ อัตลักษณ์ชุมชนชาว ลาวเวียง และทฤษฎีกระบวนการมีส่วนร่วม รวมถึงงานวิจัยที่เกี่ยวข้อง มาช่วยในการประมวลผล ข้อมูล โดยนำเสนอแนวทางการออกแบบพื้นที่ศูนย์การเรียนรู้ตามอัตลักษณ์ชุมชนลาวเวียง โคกนาสัย ผู้วิจัยได้มีกรอบแนวคิดในการวิจัย ดังนี้



ภาพที่ 1.2 กรอบการวิจัย

ที่มา: ผู้วิจัย

## 1.7 คำสำคัญของการวิจัย

การออกแบบ, ศูนย์การเรียนรู้, ลาวเวียง, โคกนาสัย, การท่องเที่ยวเชิงสร้างสรรค์  
Design, Learning Center, Lao Vien, Khok Nasai, Creative Tourism

## 1.8 ประโยชน์ที่คาดว่าจะได้รับ

- 1.8.1 เกิดองค์ความรู้เกี่ยวกับวิถีชีวิตชุมชน อัตลักษณ์ทางวัฒนธรรม และพฤติกรรมการใช้พื้นที่ของผู้ใช้งานศูนย์การเรียนรู้ชุมชนลาวเวียง โคนาคัย ซึ่งเป็นข้อมูลพื้นฐานสำคัญในการออกแบบพื้นที่ให้เหมาะสม
- 1.8.2 ได้ข้อมูลปัจจัยสำคัญที่มีผลต่อการออกแบบศูนย์การเรียนรู้ชุมชนลาวเวียง โคนาคัย ทั้งด้านกายภาพ สังคม วัฒนธรรม และความต้องการของชุมชน เพื่อนำมาประยุกต์ใช้ในกระบวนการออกแบบ
- 1.8.3 ได้แนวทางการออกแบบและต้นแบบสถาปัตยกรรมศูนย์การเรียนรู้ที่สอดคล้องกับอัตลักษณ์ชุมชนลาวเวียง ส่งเสริมการเรียนรู้ภูมิปัญญาท้องถิ่น และสนับสนุนการท่องเที่ยวเชิงสร้างสรรค์ สามารถนำไปใช้เป็นแนวทางในการปรับปรุงอาคารต่อไปได้

## 1.9 นิยามศัพท์เฉพาะ

ศูนย์เรียนรู้ชุมชน หมายถึง เป็นศูนย์กลางรวบรวมข้อมูลข่าวสารความรู้ของชุมชนที่จะนำไปสู่การส่งเสริมกระบวนการเรียนรู้สำหรับประชาชน ในชุมชน เป็นแหล่งเสริมสร้างโอกาสในการเรียนรู้ การถ่ายทอด การแลกเปลี่ยนประสบการณ์ การสืบทอดภูมิปัญญา วัฒนธรรม ค่านิยม และเอกลักษณ์ของชุมชน อีกทั้งเป็นแหล่งบริการชุมชนด้านต่าง ๆ เช่น การจัดกิจกรรมที่สอดคล้องกับความต้องการเรียนรู้ ของชุมชน โดยเน้นการกระบวนการเรียนรู้เพื่อวิถีชีวิตของคนในชุมชน เพื่อให้ทันกับการเปลี่ยนแปลงของสังคม ก่อให้เกิดชุมชนแห่ง เรียนรู้ และมุ่งการพัฒนาแบบพึ่งตนเอง เป็นศูนย์ฯ ของประชาชน ที่ดำเนินการโดยประชาชน และเพื่อประชาชน ที่จะก่อให้เกิดความเข้มแข็งของชุมชนอย่างยั่งยืน (กรมพัฒนาชุมชน, 2551)

อัตลักษณ์ หมายถึง คุณลักษณะเฉพาะตัวซึ่งเป็นตัวบ่งชี้ของตัวตนหรือลักษณะเฉพาะของบุคคล กลุ่มคน องค์กร หรือสถาบัน ที่ทำให้บุคคลหรือสิ่งนั้นมีความโดดเด่นแตกต่างจากบุคคลหรือสิ่งอื่น เกิดจากการผสมผสานระหว่างการยอมรับจากภายในตนเองและการได้รับการยอมรับจากภายนอก อัตลักษณ์เป็นสิ่งที่ไม่หยุดนิ่งและสามารถเปลี่ยนแปลงได้ตามบริบททางสังคม วัฒนธรรม และประวัติศาสตร์ (ฉลาดชาย รมิตานนท์, 2557)

ลาวเวียง เป็นกลุ่มคนที่อพยพย้ายมาจากเวียงจันทน์ สปป.ลาว มาตั้งถิ่นฐานในประเทศไทย ตั้งแต่สมัยกรุงธนบุรีและมีการโยกย้ายครั้งใหญ่ในสมัยรัตนโกสินทร์ตอนต้น ตั้งถิ่นฐานอย่างหนาแน่นบริเวณลุ่มน้ำภาคกลาง และภูมิภาคอื่นของประเทศไทย การดำรงชีพส่วนใหญ่ทำการเกษตร โดยเฉพาะการทำนา มีบางพื้นที่ที่มีการปลูกหอม และทอผ้าเป็นอาชีพเสริม อัตลักษณ์สำคัญของชาวลาวเวียง คือ ผ้าซิ่นตีนจก เป็นงานหัตถกรรมที่มีความโดดเด่นด้านลวดลาย

และความหมาย จนเกิดการรวมกลุ่มเป็นวิสาหกิจชุมชนที่สืบทอดมรดกภูมิปัญญาจากบรรพบุรุษมาใช้ต่อยอดในการสร้างมูลค่าทางเศรษฐกิจ (ศูนย์มานุษยวิทยาสิรินธร (องค์การมหาชน), 2566)

การท่องเที่ยวเชิงสร้างสรรค์ หมายถึง การท่องเที่ยวที่สัมพันธ์กับประวัติศาสตร์ ศิลปวัฒนธรรม วิถีชุมชนและเอกลักษณ์สถานที่โดยนักท่องเที่ยวได้เรียนรู้ เพื่อสร้างประสบการณ์ตรง ร่วมกับเจ้าของวัฒนธรรม และเป็นการสร้างมูลค่าเพิ่มให้กับประวัติศาสตร์ ศิลปวัฒนธรรม วิถีชุมชนและเอกลักษณ์ของสถานที่ ที่ไม่ใช่กิจกรรมที่เน้นรายได้ของชุมชน แต่เป็นกิจกรรมที่เน้นคุณค่าของชุมชนเป็นสำคัญ (องค์การบริหารการพัฒนาพื้นที่พิเศษเพื่อการท่องเที่ยวอย่างยั่งยืน, 2561)



## บทที่ 2

### เอกสารและงานวิจัยที่เกี่ยวข้อง

โครงการวิจัยเรื่อง การศึกษาแนวทางการออกแบบศูนย์การเรียนรู้ตามอัตลักษณ์ชุมชนลาวเวียง โคนาคัย มีการทบทวนเอกสารและงานวิจัยที่เกี่ยวข้อง ตามหัวข้อต่อไปนี้

#### 2.1 ข้อมูลทั่วไปของชุมชนลาวเวียง ตำบลม่วงงาม อำเภอเสাই จังหวัดสระบุรี

ประวัติความเป็นมาของชุมชนลาวเวียงตำบลม่วงงามนั้น การก่อตั้งชุมชนลาวเวียงในตำบลม่วงงามมีรากฐานมาจากการเคลื่อนย้ายประชากรชาวลาวเวียงจันทน์เข้าสู่ประเทศไทย โดยเกิดขึ้นเป็น 3 ระลอกสำคัญ อันเนื่องมาจากความขัดแย้งทางการเมืองระหว่างสยามกับอาณาจักรล้านช้าง: การกวาดต้อนครั้งที่ 1: เกิดขึ้นในปี พ.ศ. 2321 ในช่วงสงครามตีเมืองเวียงจันทน์ครั้งแรกสมัยกรุงธนบุรี การกวาดต้อนครั้งที่ 2: เกิดขึ้นในปี พ.ศ. 2335 ในช่วงต้นกรุงรัตนโกสินทร์ การกวาดต้อนครั้งที่ 3: เกิดขึ้นในช่วงปี พ.ศ. 2369-2371 ซึ่งเป็นการกวาดต้อนครั้งใหญ่ที่สุด ส่งผลให้เวียงจันทน์กลายเป็นเมืองร้างไร้ผู้คน จังหวัดสระบุรีเป็นพื้นที่หนึ่งที่มีชาวลาวเวียงจันทน์อาศัยอยู่เป็นจำนวนมาก โดยกระจายตัวอยู่ในหลายอำเภอ ได้แก่ อำเภอแก่งคอย อำเภอหนองแค อำเภอหนองแซง อำเภอวิหารแดง อำเภอเสাই และอำเภอบ้านหมอ โดยพื้นที่ตำบลม่วงงามมีชาวลาวเวียงเข้ามาตั้งถิ่นฐานตั้งตั้งแต่ช่วงต้นกรุงรัตนโกสินทร์ ในสมัยพระบาทสมเด็จพระนั่งเกล้าเจ้าอยู่หัว (รัชกาลที่ 3) ภายหลังจากที่เจ้าพระยาสุรสีห์พิชิตนครราชสีมาทัพไปตีและยึดนครเวียงจันทน์ได้สำเร็จ แล้วอพยพชาวเวียงจันทน์จำนวนมากมาตั้งถิ่นฐานที่จังหวัดสระบุรี โดยเฉพาะในพื้นที่อำเภอเสাই บริเวณตำบลม่วงงามเมื่อปี พ.ศ. 2322 กลุ่มชนเหล่านี้ได้รับการเรียกขานว่า "ลาวเวียง" และยังคงรักษาเอกลักษณ์ทางวัฒนธรรมของตนสืบทอดมาจนถึงปัจจุบัน จากการบอกเล่าของผู้อาวุโสในชุมชน ชาวบ้านม่วงงามมีบรรพบุรุษที่อพยพมาจากนครเวียงจันทน์ โดยมีพระเจ้าธรรมจินดาและขุนหลวงศรีขรภูมิเป็นผู้นำ การอพยพครั้งนั้นแบ่งออกเป็น 2 กลุ่ม กลุ่มแรก: ตั้งถิ่นฐานและสร้างวัดแรก (วัดนอก) ซึ่งปัจจุบันคือ "วัดตะเฒ่า" หมู่ที่ 6 และตั้งชื่อชุมชนว่า "หมู่บ้านม่วงลาว" ต่อมาในสมัยกษัตริย์นั่งเกล้าฯ ปกษาศร ได้เปลี่ยนชื่อเป็น "บ้านม่วงงาม" และพัฒนามาเป็นตำบลม่วงงามในปัจจุบัน กลุ่มที่สอง: ตั้งถิ่นฐานที่บ้านเวียงหรือวัดเวียง ในพื้นที่ตำบลท่าหลวง อำเภอท่าเรือ จังหวัดพระนครศรีอยุธยาในปัจจุบัน (ไม่ปรากฏหลักฐานเกี่ยวกับชื่อผู้นำกลุ่ม) (ยุลดา ทรัพย์สมบูรณ์ และวริยา ภัทรภิญโญพงศ์, 2564)

การศึกษาประวัติศาสตร์การตั้งถิ่นฐานของชุมชนลาวเวียงตำบลม่วงงามนี้แสดงให้เห็นถึงการปรับตัวและความสามารถในการดำรงรักษาอัตลักษณ์ทางวัฒนธรรมของกลุ่มชาติพันธุ์ ท่ามกลางบริบทของการเปลี่ยนแปลงทางการเมืองและสังคม ตั้งแต่ช่วงต้นรัตนโกสินทร์มาจนถึงปัจจุบัน

ลักษณะภูมิประเทศ พื้นที่ศึกษามีสภาพภูมิประเทศเป็นที่ราบลุ่มริมแม่น้ำป่าสัก มีระบบชลประทานในรูปแบบคลองกระจายอยู่ในพื้นที่ ดินในบริเวณนี้มีคุณสมบัติในการอุ้มน้ำได้ดี ซึ่งเอื้อ

ประโยชน์ต่อการทำเกษตรกรรม ส่งผลให้การใช้ประโยชน์ที่ดินส่วนใหญ่ถูกนำมาใช้เพื่อกิจกรรมทางการเกษตร (ฐิติพันธ์ พัฒนมงคล และอนุชิต นิมิตลุง, 2567)

สภาพภูมิอากาศ ภูมิอากาศของพื้นที่ได้รับอิทธิพลจากลมมรสุม 2 ประเภทหลักที่พัดเวียนตามฤดูกาล ได้แก่ ลมมรสุมตะวันออกเฉียงเหนือ: ส่งผลให้อากาศมีลักษณะหนาวเย็นและแห้ง ลมมรสุมตะวันตกเฉียงใต้: ทำให้อากาศชุ่มชื้นและเกิดฝนตก ช่วงเดือนธันวาคมถึงมกราคมเป็นช่วงที่มีอากาศหนาวถึงหนาวจัด ขณะที่เดือนเมษายนเป็นช่วงที่มีอุณหภูมิสูงที่สุดในรอบปี ฤดูฝนในพื้นที่เริ่มตั้งแต่เดือนพฤษภาคมไปจนถึงเดือนตุลาคม (ฐิติพันธ์ พัฒนมงคล และอนุชิต นิมิตลุง, 2567)

พันธุ์ข้าวท้องถิ่น พื้นที่อำเภอเสนาไห้ มีประวัติการปลูกข้าวอันยาวนาน เคยเป็นพื้นที่ยุทธศาสตร์ที่ได้รับการประกาศจัดตั้งขึ้นเพื่อเป็นยุ้งฉางเป็นพื้นที่รวบรวมเสบียงไว้สำหรับยามศึกสงครามมาตั้งแต่มยุครุงศรีอยุธยา พื้นที่ศึกษามีการเพาะปลูกข้าวกลุ่มพันธุ์แจ็กเชยเสนาไห้ ซึ่งเป็นพันธุ์ข้าวที่มีความสำคัญทางเศรษฐกิจและวัฒนธรรมท้องถิ่น โดยมีกลุ่มพันธุ์แจ็กเชยเสนาไห้ อาทิ ข้าวกอเดี่ยว เหลืองทอง เหยี่ยวทอง ชาวสมนึก ชาวตาทมิ (ฐิติพันธ์ พัฒนมงคล และอนุชิต นิมิตลุง, 2567)

ข้าวแจ็กเชยเป็นผลิตภัณฑ์ข้าวท้องถิ่นที่มีคุณลักษณะทางกายภาพและคุณสมบัติการบริโภคที่โดดเด่น ลักษณะสำคัญประการหนึ่งคือความสามารถในการขยายปริมาตรเมื่อหุงสุก โดยมีอัตราการขยายตัวสูงถึงสองเท่า และให้ความรู้สึกอิ่มท้องยาวนานกว่าข้าวสายพันธุ์ทั่วไป ในด้านลักษณะทางกายภาพ ข้าวแจ็กเชยมีเมล็ดข้าวเปลือกสีฟาง รูปร่างเรียวยาว เมื่อผ่านกระบวนการหุงสุกแล้ว เมล็ดข้าวจะมีลักษณะร่วนเป็นเมล็ดเดี่ยว ไม่เกาะตัวเป็นก้อน มีความนุ่มแต่ไม่แฉะ ไม่แข็งกระด้าง ไม่มีลักษณะเหนียวและไม่ยุบตัว คุณสมบัติที่น่าสนใจอีกประการหนึ่งคือความคงทนต่อการเก็บรักษา เมื่อนำไปประกอบอาหารประเภทราดแกง ข้าวไม่เสื่อมคุณภาพหรือบูดเสียง่าย แม้ถูกเก็บไว้ในอุณหภูมิห้องข้ามวัน คุณภาพยังคงไม่เปลี่ยนแปลง นอกจากนี้ ข้าวที่ผ่านการเก็บรักษาเป็นระยะเวลานาน เมื่อนำมาประกอบอาหารจะไม่มีกลิ่นสาบ ผลิตภัณฑ์ข้าวแจ็กเชยที่ผลิตโดยกลุ่มผลิตข้าวแจ็กเชยเรียงราง-เมืองเก่า ได้รับการรับรองมาตรฐานสินค้าเกษตรอินทรีย์จากกรมการข้าว กระทรวงเกษตรและสหกรณ์ ซึ่งเป็นการยืนยันถึงคุณภาพและความปลอดภัยของผลิตภัณฑ์ (สำนักงานคณะกรรมการส่งเสริมวิทยาศาสตร์ วิจัยและนวัตกรรม (สกสว.), 2564)

ประเพณีบุญข้าวห่อ ตามคำบอกเล่าที่สืบทอดจากรุ่นสู่รุ่น ชุมชนบ้านม่วงงามมีประวัติการอพยพมาจากนครเวียงจันทน์ ระหว่างการอพยพ ผู้คนได้นำ "ข้าวห่อ" เป็นเสบียงอาหาร ซึ่งห่อด้วยใบตองหรือใบทองกวาว ภายในประกอบด้วยข้าวเหนียวหรือข้าวเจ้าร่วมกับเครื่องเคียงต่างๆ เช่น เนื้อเค็ม ปลาเค็ม หรือปูเค็ม ตามแต่วัตถุดิบที่มี ระหว่างการเดินทาง ผู้คนจะแลกเปลี่ยนข้าวห่อกันรับประทาน สะท้อนวัฒนธรรมการแบ่งปัน ชุนหลวงศรีขรภูมิและพ่อเฒ่าโหมด (บุตรชาย) ได้ริเริ่มประเพณีถวายข้าวห่อแด่พระสงฆ์ในวันขึ้น 15 ค่ำ เดือน 10 จนกลายเป็นประเพณีที่สืบทอดมากกว่า 200 ปี ชาวบ้านม่วงงามจะนำข้าวห่อมาทำบุญที่วัดตามจำนวนสมาชิกในครัวเรือน และเพิ่มอีกหนึ่งห่อเพื่ออุทิศให้บรรพบุรุษที่ล่วงลับ โดยทางวัดจัดพื้นที่สำหรับวางข้าวห่อสำหรับบรรพบุรุษไว้เฉพาะ มีธรรมเนียมปฏิบัติว่า ข้าวห่อที่พระสงฆ์ฉันไม่หมดรวมถึงใบตองที่ใช้ห่อ จะถูกนำไปทิ้งที่ไร่นาทั้งหมด ไม่ปล่อยให้

ตกค้างในวัด แสดงถึงความเชื่อมโยงระหว่างวิถีเกษตรกรรม ความเชื่อทางศาสนา และการแสดงความกตัญญูต่อบรรพบุรุษของชุมชนลาวเวียง (ศูนย์ข้อมูลกลางทางวัฒนธรรม, 2565)



ภาพที่ 2.1 ข้าวห่อใบตองของตำบลม่วงงาม ขณะเลิกประกวัดในงานประเพณีทำบุญข้าวห่อ วันขึ้น 15 ค่ำ เดือน 10

ที่มา: ฐิติพันธ์ พัฒนมงคล และอนุชิต นิมิตสูง (2567)

หอขานนาโคกนาค้าย เป็นแหล่งการเรียนรู้ที่มุ่งเน้นการถ่ายทอดองค์ความรู้เกี่ยวกับกระบวนการทำนาตามแบบดั้งเดิม สถานที่แห่งนี้ทำหน้าที่เป็นแหล่งเรียนรู้เชิงวัฒนธรรมที่สำคัญของท้องถิ่น โดยมีการจัดกิจกรรมหลากหลายรูปแบบเพื่อส่งเสริมการท่องเที่ยวและอนุรักษ์มรดกทางวัฒนธรรม กิจกรรมสำคัญที่จัดขึ้น ได้แก่ งานประเพณีเกี่ยวข้าววิถีชาวนาลาวเวียง ซึ่งแสดงให้เห็นถึงภูมิปัญญาท้องถิ่นในการเก็บเกี่ยวผลผลิต นอกจากนี้ ยังมีการสาธิตการแปรรูปวัตถุดิบท้องถิ่นในรูปแบบของอาหารพื้นบ้าน โดยเฉพาะอย่างยิ่งการประกอบอาหารจากข้าวแจ็กเซยเส้าให้ ซึ่งเป็นพันธุ์ข้าวที่มีความสำคัญทางเศรษฐกิจและวัฒนธรรมของพื้นที่ (ปีทีเคนิวส์, 2567)

การท่องเที่ยวของชุมชนประกอบด้วยกิจกรรมเชิงวัฒนธรรมที่มีความสัมพันธ์กับวิถีเกษตรกรรม โดยมีกิจกรรมสำคัญดังนี้ กิจกรรม "ปักข้าวแรก" เป็นพิธีกรรมที่จัดขึ้นก่อนเริ่มฤดูการเพาะปลูก มีวัตถุประสงค์เพื่อบวงสรวงสิ่งศักดิ์สิทธิ์และบรรพบุรุษ โดยความเชื่อว่าจะได้รับการคุ้มครองจากภัยอันตรายต่อชีวิตและทรัพย์สิน พิธีกรรมนี้สะท้อนความปรารถนาต่อความอุดมสมบูรณ์และความมั่นคงในการดำรงชีวิต รวมถึงแสดงความกตัญญูต่อพระแม่โพสพซึ่งเป็นเทพีแห่งข้าว กิจกรรม "ดำนา" เป็นการเรียนรู้กระบวนการปลูกข้าวแบบดั้งเดิม โดยเฉพาะการปลูกข้าวพันธุ์พื้นเมือง "แจ็กเซย" ซึ่งเป็นพันธุ์ข้าวที่มีความสำคัญทางเศรษฐกิจและวัฒนธรรมของท้องถิ่น ผู้เข้าร่วมกิจกรรมจะได้เรียนรู้เทคนิคและขั้นตอนการดำนาตามภูมิปัญญาท้องถิ่น (สำนักงานคณะกรรมการส่งเสริมวิทยาศาสตร์ วิจัยและนวัตกรรม (สกสว.), 2564)



ภาพที่ 2.2 พิธีรับท้องข้าว เช่นไหว้พระแม่โพสพ  
ที่มา: จูติพันธ์ พัฒนมงคล และอนุชิต นิมตลุง (2567)

## 2.2 การท่องเที่ยวเชิงสร้างสรรค์

การท่องเที่ยวเชิงสร้างสรรค์ เกิดจากหลักการที่นักท่องเที่ยวมีส่วนร่วมในการเรียนรู้ ศิลปวัฒนธรรมของพื้นที่จุดหมาย ซึ่งประสบการณ์ดังกล่าวทำให้นักท่องเที่ยวได้ทำความเข้าใจผ่าน ประสบการณ์ของตัวเอง เกิดปฏิสัมพันธ์อันดีระหว่างเจ้าบ้าน และผู้มาเยือน และยังเกิดการ แลกเปลี่ยนเรียนรู้ข้ามวัฒนธรรม นอกจากนี้ นักท่องเที่ยวยังสามารถใช้ประสบการณ์ที่เรียนรู้ใหม่ มา ประยุกต์กับชีวิตการทำงานของตนหลังจากการท่องเที่ยว (สุดแดน วิสุทธิลักษณ์, 2558)

การท่องเที่ยวเชิงสร้างสรรค์เป็นการท่องเที่ยวที่สัมพันธ์กับประวัติศาสตร์ ศิลปวัฒนธรรม วิถี ชุมชนและเอกลักษณ์สถานที่โดยนักท่องเที่ยวได้เรียนรู้ เพื่อสร้างประสบการณ์ตรง ร่วมกับเจ้าของ วัฒนธรรม และเป็นการสร้างมูลค่าเพิ่มให้กับประวัติศาสตร์ ศิลปวัฒนธรรม วิถีชุมชนและเอกลักษณ์ ของสถานที่ ที่ไม่ใช่กิจกรรมที่เน้นรายได้ของชุมชน แต่เป็นกิจกรรมที่เน้นคุณค่าของชุมชนเป็นสำคัญ (องค์การบริหารการพัฒนาพื้นที่พิเศษเพื่อการท่องเที่ยวอย่างยั่งยืน, 2561)

นิยามของการท่องเที่ยวเชิงสร้างสรรค์จากมุมมองของแต่ละหน่วยงาน แม้จะมีรายละเอียดเชิงลึก ที่แตกต่างกัน แต่มีจุดร่วมที่คล้ายกัน กล่าวคือ มีการปฏิสัมพันธ์ระหว่างแขก (guest) และเจ้าบ้าน (host) โดยทาง พันเอก ดร. นาฬิกาติภค แสงสนิท อดีตผู้อำนวยการองค์การบริหารการพัฒนาพื้นที่ พิเศษเพื่อการท่องเที่ยวอย่างยั่งยืน (องค์การมหาชน) หรือ อพท. ได้กำหนดนโยบาย และแนวทางการ ปฏิบัติงานเกี่ยวกับการท่องเที่ยวเชิงสร้างสรรค์ไว้ว่า เป็นการท่องเที่ยวที่สัมพันธ์กับประวัติศาสตร์ ศิลปวัฒนธรรม วิถีชุมชนและเอกลักษณ์สถานที่โดยนักท่องเที่ยวได้เรียนรู้ เพื่อสร้างประสบการณ์ตรง ร่วมกับเจ้าของวัฒนธรรม และเป็นการสร้างมูลค่าเพิ่มให้กับประวัติศาสตร์ ศิลปวัฒนธรรม วิถีชุมชน และเอกลักษณ์ของสถานที่ ที่ไม่ใช่กิจกรรมที่เน้นรายได้ของชุมชน แต่เป็นกิจกรรมที่เน้นคุณค่าของ ชุมชนเป็นสำคัญ ขณะเดียวกันองค์การด้านการท่องเที่ยวในประเทศเปรูที่เรียกว่า PromPeru ได้ อธิบายว่า ขณะนี้นิยามที่เกร็ก ริชาร์ดส (Greg Richards) ได้ประมวลไว้ในปี 2553 มาเป็นแนวทางใน การพัฒนา (อพท., 2561) ดังนี้

1. นักท่องเที่ยวและเจ้าของบ้านมีความผูกพันระหว่างกัน
2. มีการแลกเปลี่ยนเรียนรู้ข้าม วัฒนธรรมระหว่างนักท่องเที่ยวและเจ้าของบ้าน
3. นักท่องเที่ยวและเจ้าของบ้านมีความเข้าใจอย่าง

ลึกซึ้งทางวัฒนธรรมของพื้นที่ที่เป็นแหล่งท่องเที่ยว 4. นักท่องเที่ยวและเจ้าของบ้านมีประสบการณ์จากการมีส่วนร่วม 5. นักท่องเที่ยวและเจ้าของบ้านมีการแลกเปลี่ยนข้อมูลระหว่างกัน / ส่งต่อส่งผ่านประสบการณ์ 6. นักท่องเที่ยวเป็นผู้เข้าร่วมกิจกรรมมากกว่าเป็นแค่ผู้ชม 7. นักท่องเที่ยวมีโอกาสพัฒนาศักยภาพในการสร้างสรรค์ของตนเองและ มีส่วนร่วมในการสร้างประสบการณ์กับเจ้าของบ้าน 8. มีความเป็นของแท้ เป็นของจริงแท้ทั้งในกระบวนการการผลิตและผลิตภัณฑ์ / ประสบการณ์จริง 9. เป็นกิจกรรมที่น่าจดจำ มีความประทับใจและเข้าใจ 10. เป็นการท่องเที่ยวแบบจำเพาะเจาะจงของนักท่องเที่ยว (อพท., 2561) ทั้งนี้ อาจกล่าวได้ว่า การท่องเที่ยวเชิงสร้างสรรค์นั้นพัฒนามาจากการท่องเที่ยวเชิงวัฒนธรรมที่เป็นฐานราก แต่จะมีจุดแตกต่างที่การท่องเที่ยวเชิงวัฒนธรรมนั้น นักท่องเที่ยวมีบทบาทเป็นเพียงผู้ชม ขณะที่การท่องเที่ยวเชิงสร้างสรรค์นักท่องเที่ยวสามารถมีส่วนร่วมในกิจกรรมในชุมชนได้ และชุมชนเองก็สามารถสื่อสารกับนักท่องเที่ยวได้มากขึ้น การท่องเที่ยวเชิงสร้างสรรค์จึงเปรียบเสมือนวิวัฒนาการอีกระดับของการท่องเที่ยวเชิงวัฒนธรรม

### 2.3 แนวคิดเรื่องศูนย์การเรียนรู้

ศูนย์การเรียนรู้ หมายถึง การจัดพื้นที่การเรียนรู้ทางกายภาพเพื่อให้ผู้เรียนสามารถควบคุมการเรียนรู้ด้วยตนเองเป็นรายบุคคลหรือผู้เรียนในกลุ่มเล็ก ตามงานที่โปรแกรมกำหนดให้ โดยจัดเป็นคูหาหรือโต๊ะ และมีสื่อการเรียนรู้ในรูปแบบสื่อประสมช่วยในการเรียนรู้ โดยมีครูผู้สอนคอยแนะนำ

ลักษณะของศูนย์การเรียนรู้มีพื้นฐานจากแนวคิดการศึกษาาระบบเปิดในช่วงทศวรรษ 1960s ถึง 1970s โดยการจัดพื้นฐานการเรียนรู้ให้ผู้เรียนมีโอกาสควบคุมการเรียนรู้ เพิ่มขึ้น เพื่อส่งเสริมการทำกิจกรรมด้วยตนเองหรือโดยกลุ่ม จะจัดโดยแบ่งกลุ่ม ตามที่ได้รับมอบหมาย การจัดพื้นที่นี้สามารถจัดภายในห้องเรียนในห้องปฏิบัติการ จะจัดโดยแบ่งออกเป็น 4-6 ศูนย์ ภายในห้องหรือศูนย์เดี่ยวกลางห้องหรือมุมใดมุมหนึ่งของห้องหรือแม้แต่ระเบียบทางเดินก็ทำได้แต่ต้องสามารถกำจัดเสียงรบกวนต่าง ๆ ได้

ศูนย์เรียนรู้ชุมชน เป็นศูนย์กลางรวบรวมข้อมูลข่าวสารความรู้ของชุมชน ที่จะนำไปสู่การส่งเสริมกระบวนการเรียนรู้สำหรับประชาชนในชุมชน เป็นแหล่งเสริมสร้างโอกาสในการเรียนรู้การถ่ายทอดการแลกเปลี่ยนประสบการณ์ การสืบทอดภูมิปัญญา วัฒนธรรม ค่านิยม และเอกลักษณ์ของชุมชน อีกทั้งเป็นแหล่งบริการชุมชนด้านต่างๆ เช่น การจัดกิจกรรมที่สอดคล้องกับความต้องการเรียนรู้ของชุมชน โดยเน้นกระบวนการเรียนรู้เพื่อวิถีชีวิตของคนในชุมชน เพื่อให้ทันกับการเปลี่ยนแปลงของสังคม ก่อให้เกิดชุมชนแห่งการเรียนรู้ และมุ่งการพัฒนาแบบพึ่งตนเอง เป็นศูนย์ฯ ของประชาชน ที่ดำเนินการโดยประชาชน และเพื่อประชาชนที่จะก่อให้เกิดความเข้มแข็งของชุมชนอย่างยั่งยืน

หลักการสำคัญของศูนย์เรียนรู้ชุมชน เป็นแหล่งเรียนรู้ทุกด้าน ทุกรูปแบบไม่เน้นการเรียนการสอนในห้องเรียนเป็นศูนย์กลางที่ประชาชนทุกคนสามารถเข้ามาเรียนรู้ ค้นคว้าหาความรู้ แลกเปลี่ยนความรู้และประสบการณ์ รวมทั้งการพบปะ สังสรรค์ เพื่อสร้างความเข้าใจ ความร่วมมือในการพัฒนาตนเองและชุมชนเป็นศูนย์กลางการเรียนรู้ตลอดชีวิตของประชาชน โดยประชาชนและเพื่อประชาชน

### ภารกิจของศูนย์เรียนรู้ชุมชน

- จัดให้มีกิจกรรมการเรียนรู้ การถ่ายทอด การแลกเปลี่ยนประสบการณ์ ตลอดจนการสืบทอดภูมิปัญญาท้องถิ่น และการเรียนรู้ต่างๆ ของประชาชนในชุมชน
- เป็นศูนย์รวมของข้อมูล เช่น ข้อมูล จปฐ. กชช. 2ค. แหล่งน้ำ กลุ่มอาชีพ ฯลฯ รวมทั้งข่าวสาร สารระความรู้ ที่เอื้อต่อการเรียนรู้เท่าทันสถานการณ์โลก
- รวบรวมภูมิปัญญาท้องถิ่น องค์ความรู้ของปราชญ์ชาวบ้าน องค์ความรู้ที่มีอยู่กระจัดกระจายในชุมชน และจัดการให้เป็นหมวดหมู่ มีความชัดเจน เป็นรูปธรรม ที่ประชาชนสามารถเข้าไปสืบค้น ศึกษาและเรียนรู้ได้ตลอดเวลา
- เป็นศูนย์กลางในการจัดการเรียนรู้ที่ดำเนินการโดยประชาชน เพื่อประชาชน
- เป็นศูนย์ประสานและบูรณาการการทำงานของทุกภาคส่วน ภาคประชาชน ได้แก่ ผู้นำกลุ่ม/ องค์กร เครือข่ายภาคเอกชน และภาคีการพัฒนาภาครัฐ
- เป็นสถานที่ที่มีโครงสร้างเป็นอาคาร หรือสถานที่ใดๆ ก็ได้ ที่มีองค์ความรู้ สามารถให้การเรียนรู้แก่ประชาชนที่ต้องการความรู้สามารถเข้าถึงได้ (กรมการพัฒนาชุมชน, 2551)

## 2.4 แนวคิดการมีส่วนร่วม

### ความหมายการมีส่วนร่วม

Putti (1987) การมีส่วนร่วม หมายถึง พื้นฐานของกิจกรรมต่างๆ ที่จะส่งผลให้การบริหารจัดการมีลักษณะกว้าง ซึ่งเป็นทางหนึ่งที่จะทำให้การมีส่วนร่วมขยายไปสู่การปฏิบัติงานในระดับล่างขององค์กร

จินตนา สุจจันท์ (2549) การมีส่วนร่วม หมายถึง กระบวนการดำเนินงานร่วมพลังประชาชนกับองค์กรของรัฐหรือองค์กรเอกชนเพื่อประโยชน์ในการพัฒนาหรือแก้ปัญหาของชุมชน โดยให้สมาชิกเข้ามาร่วมวางแผน ปฏิบัติและประเมินงาน เพื่อแก้ปัญหาของชุมชน

นรินทร์ชัย พัฒนพงศา (2546) การมีส่วนร่วม หมายถึง การที่ฝ่ายหนึ่งฝ่ายใดที่ไม่เคยได้เข้าร่วมในกิจกรรมต่าง ๆ หรือเข้าร่วมการตัดสินใจหรือเคยมาเข้าร่วมด้วยเล็กน้อย ได้เข้าร่วมด้วยมากขึ้น เป็นไปอย่างมีอิสรภาพ เสมอภาค มิใช่มีส่วนร่วมอย่างผิวเผินแต่เข้าร่วมด้วยอย่างแท้จริงยิ่งขึ้นและการเข้าร่วมนั้นต้องเริ่มตั้งแต่ขั้นแรกจนถึงขั้นสุดท้ายของโครงการ

เมตต์ เมตต์การุณจิต (2553) การมีส่วนร่วม หมายถึง การเปิดโอกาสให้บุคคลหรือกลุ่มบุคคลเข้ามามีส่วนร่วมในกิจกรรม ไม่ว่าจะเป็นทางตรงหรือทางอ้อม ในลักษณะของการร่วมรับรู้ ร่วมคิด ร่วมทำ ร่วมตัดสินใจ ร่วมติดตามผล

โดยสรุป การมีส่วนร่วม หมายถึง การเปิดโอกาสให้ประชาชนทุกภาคส่วนร่วมมือกันการตัดสินใจ การดำเนินกิจกรรม การติดตามตรวจสอบ และการประเมินผลร่วมกันเป็นไปอย่างมีอิสรภาพ เสมอภาคนำผลที่ได้มาปรับปรุงแก้ไขพัฒนางานเพื่อพัฒนาหรือใช้ความคิดสร้างสรรค์ และความเชี่ยวชาญ

ของแต่ละคนในการแก้ปัญหาของชุมชนและพัฒนางานในกลุ่มให้มีความโปร่งใสและให้มีประสิทธิภาพ  
ยิ่งขึ้น

ระดับของการมีส่วนร่วม

นรินทร์ชัย พัฒนพงศา (2546, หน้า 17) ได้กล่าวถึงระดับของการมีส่วนร่วมตาม หลักการทั่วไป  
ว่าแบ่งเป็น 5 ระดับ คือ

1. การมีส่วนร่วมเป็นผู้ให้ข้อมูล ของตน/ครอบครัว/ชุมชนของตน
2. การมีส่วนร่วมรับข้อมูลข่าวสาร
3. การมีส่วนร่วมตัดสินใจ โดยเฉพาะในโครงการที่ตนมีส่วนได้เสีย โดย แบ่งเป็น 3 กรณีแล้วแต่  
กิจกรรมในตนอยู่ในขั้นตอนใดต่อไปนี

- ตนมีน้ำหนักการตัดสินใจน้อยกว่าเจ้าของโครงการ
- ตนมีน้ำหนักการตัดสินใจเท่ากับเจ้าของโครงการ
- ตนมีน้ำหนักการตัดสินใจมากกว่าเจ้าของโครงการ

4. การมีส่วนร่วมทำ คือร่วมในขั้นตอนการดำเนินงานทั้งหมด

5. การมีส่วนร่วมสนับสนุน คือ อาจไม่มีโอกาสร่วมทำ แต่มีส่วนร่วมช่วยเหลือในด้านอื่น ๆ

นอกจากนี้ยังได้มีการแบ่งระดับของการมีส่วนร่วมเป็นระดับของการมีส่วนร่วม ตามแนวทาง  
พัฒนาชุมชน เป็นการมีส่วนร่วมในการแก้ปัญหาที่เกิดขึ้นในชุมชน โดยได้แบ่งไว้ดังนี้

1. ร่วมค้นหาปัญหาของตนให้เห็นว่าสิ่งใดที่เป็นปัญหารากเหง้าของปัญหา
2. ร่วมค้นหาสิ่งที่จำเป็นของตนในปัจจุบันคืออะไร
  - 2.1 ร่วมคิดช่วยตนเองในการจัดลำดับปัญหา เพื่อจะแก้ไขสิ่งใดก่อนหลัง
  - 2.2 วางแผนแก้ไขปัญหาเป็นเรื่อง ๆ
  - 2.3 ร่วมระดมความคิด ถึงทางเลือกต่าง ๆ และเลือกทางเลือกที่เหมาะสมเพื่อ แก้ไขปัญหา  
ที่วางแผนนั้น
  - 2.4 ร่วมพัฒนาเทคโนโลยีที่จะนำมาใช้
  - 2.5 ร่วมดำเนินการแก้ไขปัญหานั้น ๆ
  - 2.6 ร่วมติดตามการดำเนินงานและประเมินผลการดำเนินงาน
  - 2.7 ร่วมรับผลประโยชน์/ หรือร่วมเสียผลประโยชน์จากการดำเนินงาน

ลักษณะการมีส่วนร่วม

ไพบุลย์ วัฒนศิริธรรม และพรรณทิพย์ เพชรมาก (2551) ได้กล่าวถึงลักษณะการมีส่วนร่วมใน  
การพัฒนาชุมชนไว้ 6 ประการประกอบการสอนการมีส่วนร่วมของประชาชนในการพัฒนาเมืองและ  
ชนบท โดยได้ข้อสรุปลักษณะการมีส่วนร่วมแบ่งออกเป็น 6 ลักษณะ ได้แก่

1) การรับรู้ข่าวสาร (Public Information) การมีส่วนร่วมแบบนี้ ประชาชนเป็นผู้ที่มีส่วนได้ส่วน  
เสีย และบุคคลหรือหน่วยงานที่เกี่ยวข้องจะต้องได้รับการแจ้งให้ทราบถึงรายละเอียดของโครงการที่

จะดำเนินการ รวมทั้งผลกระทบที่คาดว่าจะเกิดขึ้น ทั้งนี้ การแจ้งข่าวสารดังกล่าวจะต้องเป็นการแจ้ง ก่อนที่จะมีการตัดสินใจดำเนินโครงการ

2) การปรึกษาหารือ (Public Consultation) เป็นรูปแบบของการมีส่วนร่วมที่มีการจัดการหารือ ระหว่างผู้ดำเนินการโครงการกับประชาชนที่เกี่ยวข้องและได้รับผลกระทบ เพื่อรับฟังความคิดเห็น และการตรวจสอบข้อมูลเพิ่มเติม นอกจากนี้ ยังเป็นช่องทางการกระจายข่าวสารข้อมูลไปยังประชาชน และหน่วยงานที่เกี่ยวข้องให้เกิดความเข้าใจ และเพื่อให้มีการให้ข้อเสนอแนะเพื่อประกอบทางเลือก การตัดสินใจ

3) การประชุมรับฟังความคิดเห็น (Public Meeting) มีวัตถุประสงค์เพื่อให้ประชาชนและฝ่ายที่เกี่ยวข้องกับโครงการหรือกิจกรรมและผู้ที่มีอำนาจในการตัดสินใจ ใช้เวทีสาธารณะในการทำความเข้าใจ การประชุมรับฟังความคิดเห็นมีหลายวิธีการ เช่น การประชุมระดับชุมชน (Community Meeting) การประชุมรับฟังความคิดเห็นเชิงวิชาการ (Technical Meeting)

4) การประชาพิจารณ์ (Public Hearing) เป็นการประชุมที่มีขั้นตอนการดำเนินงานที่เป็นระบบ และมีความชัดเจนมากขึ้น เป็นเวทีในการเสนอข้อมูลอย่างเปิดเผยไม่มีการปิดบังข้อผู้ที่มีส่วนได้และ ส่วนของโครงการ การประชาคมและคณะกรรมการจัดประชุมจะต้องมีองค์ประกอบของผู้เข้าร่วมที่เป็นที่ยอมรับ มีหลักเกณฑ์และประเด็นในการพิจารณาที่ชัดเจน และมีการแจ้งให้ทุกฝ่ายทราบอย่าง ชัดเจน

5) การมีส่วนร่วมในการตัดสินใจ (Decision Making) เป็นเป้าหมายสูงสุดของการมีส่วนร่วมของ ประชาชนให้ประชาชนเป็นผู้ตัดสินใจต่อประเด็นปัญหานั้นๆ ซึ่งอาจจะดำเนินการโดยการเลือก ตัวแทนเข้าไปเป็นกรรมการที่มีอำนาจการตัดสินใจ

6) การใช้กลไกทางกฎหมาย รูปแบบนี้ไม่ถือว่าเป็นการมีส่วนร่วมของประชาชนโดยตรงในเชิง การป้องกันและแก้ไข แต่เป็นลักษณะของการเรียกร้องและการป้องกันสิทธิของตนเองอันเนื่องมาจาก การไม่ได้รับความเป็นธรรม เพื่อให้ได้มาซึ่งผลประโยชน์ที่ตนเองควรจะได้รับ ซึ่งรัฐธรรมนูญแห่ง ราชอาณาจักรไทยได้ให้หลักเรื่องการมีส่วนร่วมของประชาชนไว้หลายประการ และประชาชนสามารถใช้ สิทธิตามรัฐธรรมนูญทั้งในรูปแบบของปัจเจกหรือในรูปแบบกลุ่ม องค์กร ตามที่กฎหมายบัญญัติไว้

โดยสรุป ลักษณะการมีส่วนร่วม คือ การมีส่วนร่วมในระดับกิจกรรม ได้แก่ การรับรู้ข่าวสาร การ ปรึกษาหารือ การประชุมรับฟังความคิดเห็น การประชาพิจารณ์ การลงประชามติ และการมีส่วนร่วม ในระดับการบริหาร ได้แก่ การมีส่วนร่วมในการตัดสินใจ การใช้กลไกทางกฎหมาย ในประเด็นการมี ส่วนร่วมในระดับการบริหารนี้ ยังจะต้องพิจารณาจาก ในแนวราบ ทุกแผนกทุกฝ่ายจะมีความเสมอ กันในตำแหน่ง และ ในแนวตั้งเป็นการมีส่วนร่วมตามสายการบังคับบัญชา

## 2.5 แนวคิดพฤติกรรมมนุษย์

แนวคิดที่เกี่ยวข้องกับพฤติกรรมมนุษย์นั้น มุ่งเน้นในการศึกษาเกี่ยวกับความต้องการและพฤติกรรม ของมนุษย์ที่แสดงออกมา เพื่อทำกิจกรรมอย่างใดอย่างหนึ่งให้เป็นผลสำเร็จ ในการทางการศึกษาที่

เกี่ยวข้องกับมนุษย์นั้น เราจะต้องเรียนรู้ และพยายามเข้าใจถึงการกระทำและการแสดงของเขา พฤติกรรม (Behavior) ในการศึกษาครั้งนี้เพียงศึกษา พฤติกรรมภายนอก (Overt Behavior) เป็น พฤติกรรมที่สังเกตได้โดยตรง หรือใช้เครื่องมือวัด การศึกษาความสัมพันธ์ระหว่างมนุษย์กับ สภาพแวดล้อมทางกายภาพ มีตัวกำหนดที่สำคัญ 2 ส่วน ในส่วนแรก คือ ตัวกำหนดทางด้านมนุษย์ ได้แก่ อิทธิพลทางด้านสรีระวิทยา บุคลิกภาพ สังคม และตัวกำหนดทางด้านวัฒนธรรม ในส่วนที่สอง คือ ตัวกำหนดทางด้านสภาพแวดล้อมทางกายภาพ ได้แก่ โอกาส คุณสมบัติ และตำแหน่งของ สภาพแวดล้อมทางกายภาพ (วิมลสิทธิ์ หรยางกูร, 2541) สภาพแวดล้อมทางกายภาพมีอิทธิพลต่อ พฤติกรรมมนุษย์แต่ไม่ใช่ตัวกำหนดพฤติกรรมโดยตรงแต่มีส่วนในการส่งเสริมหรือขัดขวางพฤติกรรม ทางสังคม

## 2.6 ศึกษาข้อมูลเกี่ยวกับเอกสารและงานวิจัยที่เกี่ยวข้อง

ภุริวัจน์ เตชอุ่ม (2556) ได้เสนอแนวทางการพัฒนาการท่องเที่ยวเชิงสร้างสรรค์ที่สอดคล้องกับ บริบทประเทศไทย ประกอบด้วยกระบวนการ 5 ขั้นตอน ได้แก่ (1) การค้นหาอัตลักษณ์และเข้าใจ คุณค่าทางวัฒนธรรม (2) การสร้างความโดดเด่นและความแตกต่าง (3) การวิเคราะห์ความต้องการ ของตลาดเชิงลึก (4) การเสริมสร้างคุณค่าให้กับผลิตภัณฑ์การท่องเที่ยว และ (5) การปรับเปลี่ยน กลวิธีในการพัฒนาตลาด

สุปรียา หวังพัชรพล (2561) การเสริมสร้างศักยภาพของสถาปนิกเพื่อสังคมและการออกแบบ อย่างมีส่วนร่วมจำเป็นต้องอาศัยปัจจัยสัมพันธ์ใน 3 ระดับ ได้แก่ (1) ระดับบุคคล ที่เน้นการพัฒนา ทักษะการวิจัย การจัดการ และการเคารพความคิดเห็นที่หลากหลาย (2) ระดับระหว่างบุคคล ที่เน้น การประสานงานและการจัดการความรู้ และ (3) ระดับองค์กร ที่ต้องการความยืดหยุ่นในการบริหาร จัดการ การแลกเปลี่ยนความรู้ในเครือข่าย การผลักดันความก้าวหน้าในวิชาชีพสถาปนิกเพื่อสังคมที่ ยั่งยืน และการสื่อสารต่อสาธารณะ

## บทที่ 3

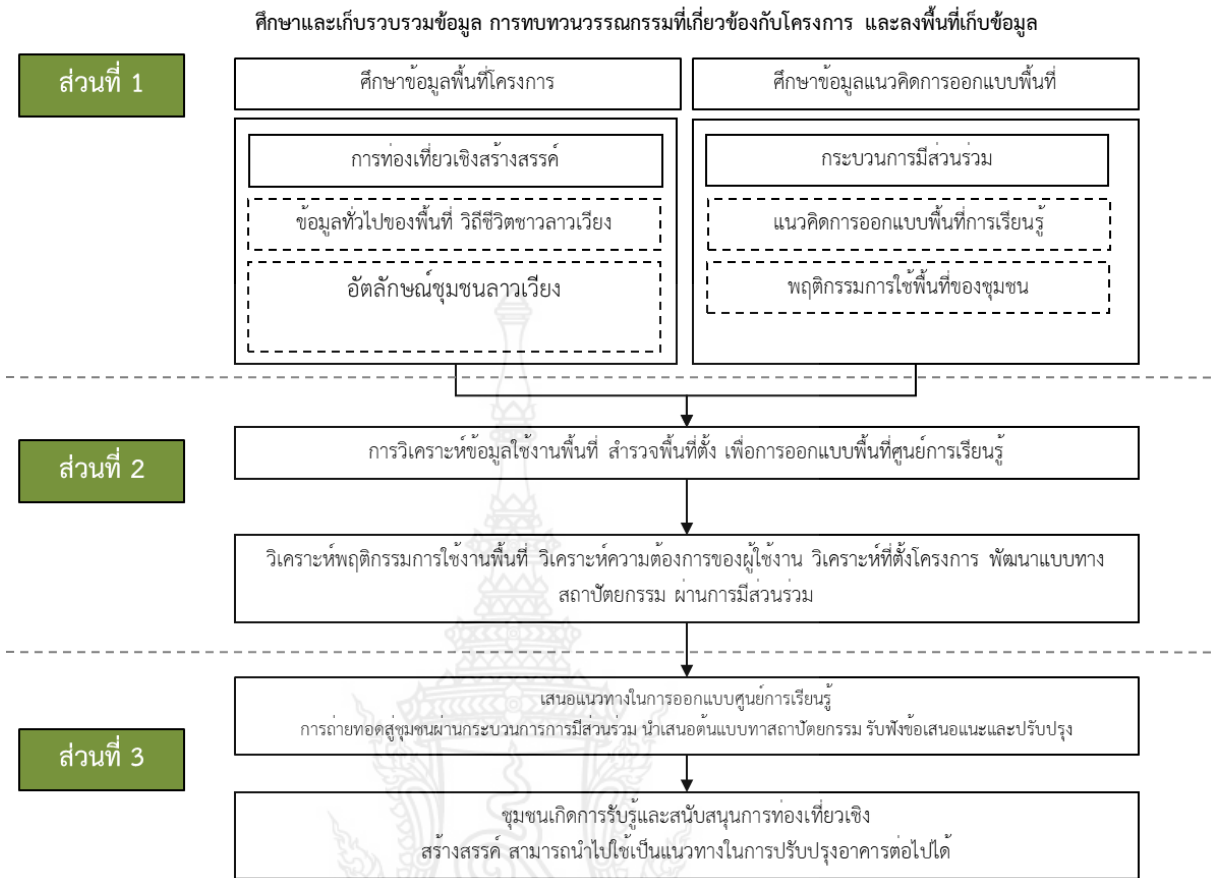
### วิธีดำเนินการวิจัย

#### 3.1 กระบวนการศึกษาแนวทางการออกแบบศูนย์การเรียนรู้ตามอัตลักษณ์ชุมชนลาวเวียง โคกนาสัย

โครงการวิจัยเรื่อง การศึกษาแนวทางการออกแบบศูนย์การเรียนรู้ตามอัตลักษณ์ชุมชนลาวเวียง  
โคกนาสัย มีวิธีดำเนินการวิจัย ดังนี้

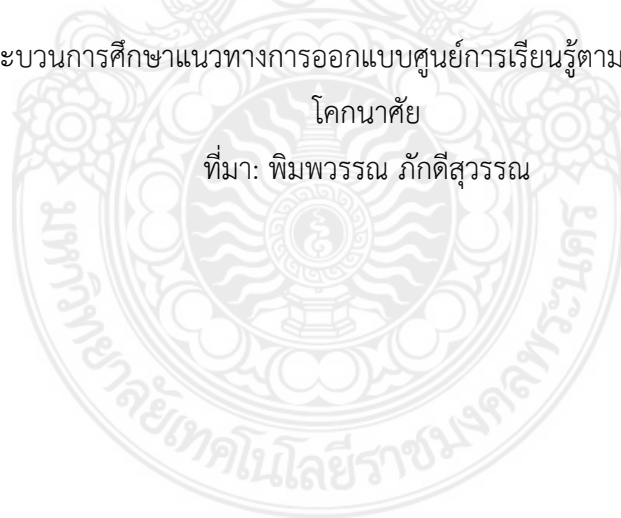
- 1) การรวบรวมข้อมูลเบื้องต้นด้วยการทบทวนวรรณกรรมที่เกี่ยวข้องกับโครงการ
- 2) ลงพื้นที่เก็บข้อมูลระยะที่ 1 สํารวจข้อมูลทางกายภาพและสังคม วิถีชีวิต อัตลักษณ์ชุมชนของ  
พื้นที่ศูนย์การเรียนรู้ชุมชนลาวเวียง โคกนาสัย
- 3) สรุปรูข้อมูลจากการลงพื้นที่เก็บข้อมูลระยะที่ 1
- 4) ลงพื้นที่เก็บข้อมูลในระยะที่ 2 การสัมภาษณ์กลุ่มเป้าหมาย ที่ใช้งานพื้นที่ศูนย์การเรียนรู้  
ชุมชนลาวเวียง โคกนาสัย
- 5) สรุปรูข้อมูลจากการลงพื้นที่เก็บข้อมูลระยะที่ 2
- 6) วิเคราะห์ ประมวลผล และออกแบบร่างนำเสนอพื้นที่ศูนย์การเรียนรู้ชุมชนลาวเวียง โคน  
นาสัย ที่เหมาะสมกับโครงการ
- 7) นำการออกแบบที่ได้ไปนำเสนอต่อกลุ่มเป้าหมาย ที่ใช้งานพื้นที่ศูนย์การเรียนรู้ชุมชนลาวเวียง  
โคกนาสัย การถ่ายทอดเทคโนโลยี และการนำไปใช้ประโยชน์
- 8) ปรับแก้ไข ดำเนินการทำแบบนำเสนอการใช้งานพื้นที่ศูนย์การเรียนรู้ชุมชนลาวเวียง โคน  
นาสัย
- 9) นำผลที่ได้จากนำเสนอ มาสรุป และอภิปรายผลการศึกษา และจัดทำรายงานวิจัยฉบับ  
สมบูรณ์
- 10) เผยแพร่ผลงานวิจัย

โครงการศึกษาแนวทางการออกแบบศูนย์การเรียนรู้ตามอัตลักษณ์ชุมชนลาวเวียง โคนาคัย



ภาพที่ 3.1 กระบวนการศึกษาแนวทางการออกแบบศูนย์การเรียนรู้ตามอัตลักษณ์ชุมชนลาวเวียง โคนาคัย

ที่มา: พิมพวรรณ ภัคดีสุวรรณ



## บทที่ 4

### ผลการวิจัย

#### 4.1 ผลการวิเคราะห์การออกแบบศูนย์การเรียนรู้ตามอัตลักษณ์ชุมชนลาวเวียง โคนาคัย

ผู้วิจัยมีกระบวนการในโครงการศึกษาแนวทางการออกแบบศูนย์การเรียนรู้ตามอัตลักษณ์ชุมชนลาวเวียง โคนาคัย ซึ่งมีขั้นตอนในการออกแบบดังนี้ จากการรวบรวมข้อมูลเบื้องต้นด้วยการทบทวนวรรณกรรมในเรื่องข้อมูลทั่วไปของชุมชนลาวเวียง การท่องเที่ยวเชิงสร้างสรรค์ แนวคิดเรื่องศูนย์การเรียนรู้ แนวคิดการมีส่วนร่วม แนวคิดพฤติกรรมมนุษย์ และศึกษาข้อมูลเกี่ยวกับเอกสารและงานวิจัยที่เกี่ยวข้อง

##### 4.1.1 ลงพื้นที่เก็บข้อมูลระยะที่ 1

การลงพื้นที่เก็บข้อมูลระยะที่ 1 เพื่อสำรวจลักษณะทางกายภาพและสังคมของพื้นที่ศูนย์การเรียนรู้ชุมชนลาวเวียง โคนาคัย พบว่าชุมชนยังคงดำรงรักษาอัตลักษณ์ดั้งเดิมของกลุ่มชาติพันธุ์ลาวเวียง โดยเฉพาะการสืบทอดวิถีการทำนาแบบดั้งเดิม พื้นที่ศูนย์การเรียนรู้ทำหน้าที่เป็นแหล่งถ่ายทอดความรู้ด้านเกษตรกรรมและวิถีชีวิตท้องถิ่น และมีศักยภาพในการรองรับกลุ่มนักท่องเที่ยวที่หลากหลาย



ภาพที่ 4.1 การลงพื้นที่เก็บข้อมูลระยะที่ 1

ที่มา: พิมพรรณ ภัคดีสุวรรณ

##### 4.1.2 ลงพื้นที่เก็บข้อมูลระยะที่ 2

การลงพื้นที่เก็บข้อมูลในระยะที่ 2 ประกอบด้วยการสัมภาษณ์กลุ่มผู้ใช้งานพื้นที่และการสำรวจจริงวัดพื้นที่เดิมเพื่อการพัฒนาแบบทางสถาปัตยกรรม ผลการศึกษาพบว่ามีความจำเป็นในการออกแบบอาคารศูนย์การเรียนรู้ ที่สามารถรองรับกิจกรรมหลากหลายประเภท ได้แก่ พื้นที่สำหรับการบรรยาย การสาธิต และการจัดแสดงนิทรรศการ เนื่องจากสภาพปัจจุบันของอาคารมีความทรุดโทรมและมีขีดความสามารถจำกัดในการรองรับผู้เยี่ยมชม ทั้งนี้ในการออกแบบควรคำนึงถึงความสอดคล้องกับบริบทพื้นที่และการรักษาลักษณะทางธรรมชาติของที่ตั้งเดิม



ภาพที่ 4.2 การลงพื้นที่เก็บข้อมูลระยะที่ 2

ที่มา: พิมพรรณ ภัคดีสุวรรณ

#### 4.1.3 ผลงานการออกแบบ

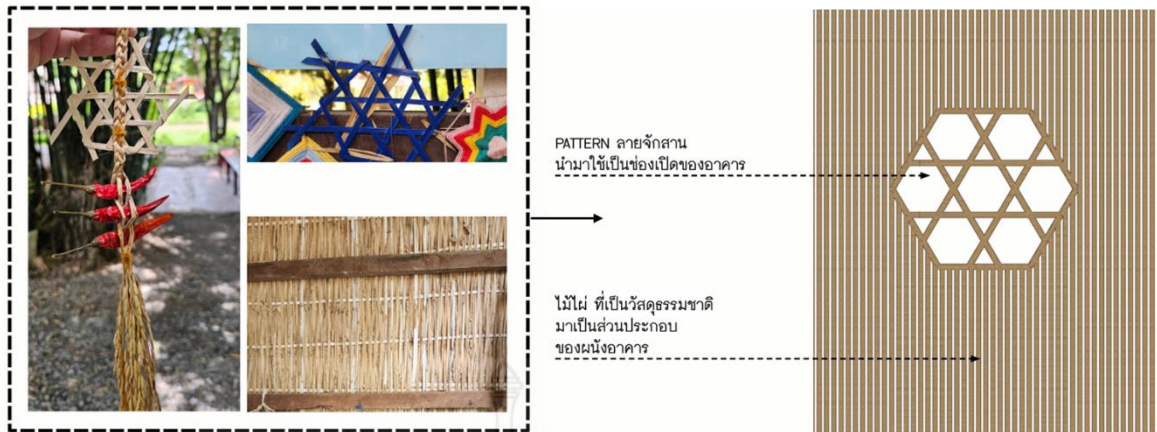
การวิเคราะห์และประมวลผลผ่านการออกแบบอย่างมีส่วนร่วม เพื่อเสนอแนวทางการออกแบบศูนย์การเรียนรู้ตามอัตลักษณ์ชุมชนลาวเวียง โคนาคัย โดยพื้นที่อาคารที่ปรับปรุงเป็นศูนย์การเรียนรู้ ได้นำเสนอการปรับปรุงอาคารเดิมสองหลังโดยปรับพื้นที่เป็นอาคารใหม่เพียงหนึ่งหลัง



ภาพที่ 4.3 การวิเคราะห์พื้นที่ปรับปรุงอาคาร

ที่มา: พิมพรรณ ภัคดีสุวรรณ

ได้นำแนวคิดการออกแบบจักษานที่เป็นอัตลักษณ์ของชุมชน คือ เฉลว ที่เป็นสิ่งอันเป็นมงคล ประกอบพิธีกรรมทางความเชื่อ อาทิ พิธีสู่ขวัญข้าว มาถอดโครงร่างลวดลายการสานและประยุกต์เป็นช่องเปิดของอาคาร

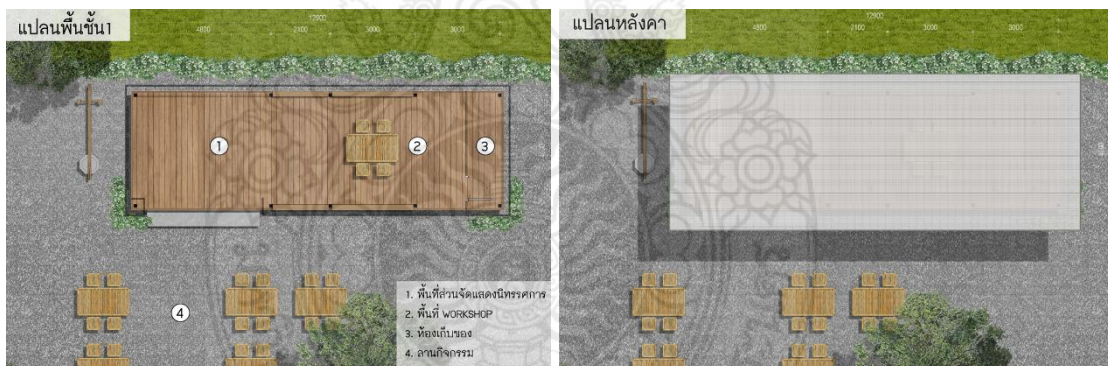


ภาพที่ 4.4 แนวความคิดในการออกแบบ

ที่มา: พิมพวรรณ ภัคดีสุวรรณ

แปลนพื้นที่ชั้น 1 มีลานกิจกรรมด้านหน้าอาคารปรับเปลี่ยนพื้นที่ได้ มีอุปกรณ์สาธิตเกี่ยวกับการทำนา ถัดมาเมื่อเข้ามาในอาคารส่วนที่ 1 จะเป็นพื้นที่จัดแสดงนิทรรศการ และสามารถปรับเป็นพื้นที่เรียนรู้ สำหรับศึกษาข้อมูลได้ ส่วนที่ 2 เป็นพื้นที่ฝึกปฏิบัติการ (Workshop) และมีชั้นจัดโชว์สินค้าและผลิตภัณฑ์ ในส่วนที่ 3 เป็นห้องเก็บของสำรองสำหรับนิทรรศการ หรือกิจกรรมโครงการ

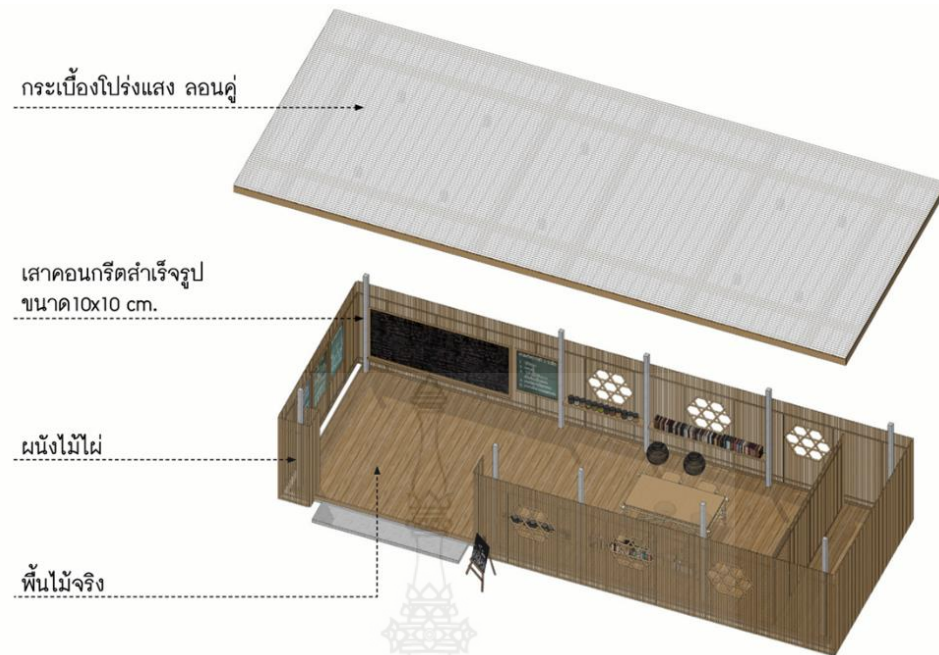
แปลนหลังคา แสดงขอบเขตหลังคาและรูปแบบหลังคาแบบเพิงหมาแหงน วัสดุหลังคาเป็นกระเบื้องหลังคาลอนคู่แบบโปร่งแสง



ภาพที่ 4.5 ผังพื้นที่อาคาร และแปลนหลังคา

ที่มา: พิมพวรรณ ภัคดีสุวรรณ

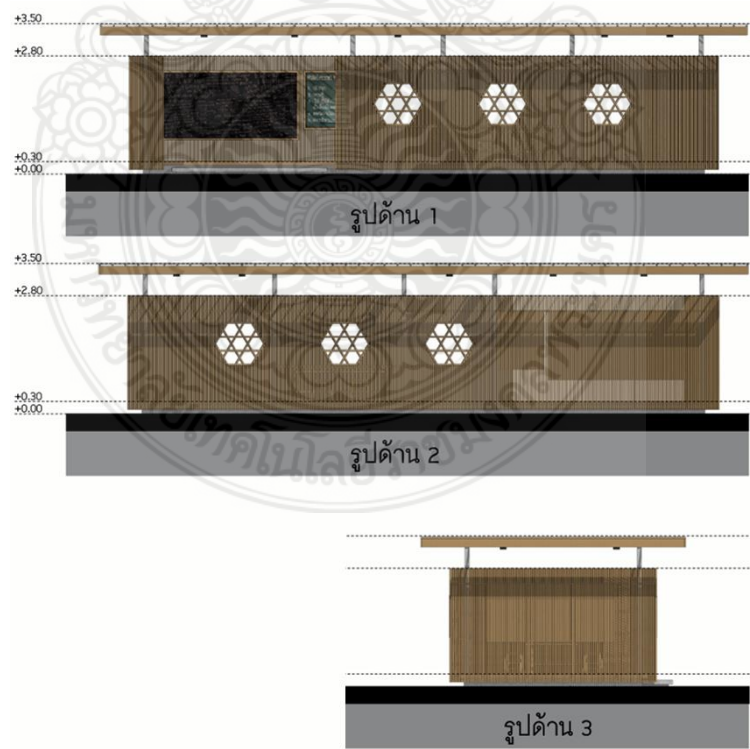
โครงสร้างและวัสดุอาคาร ในส่วนพื้นที่ใช้ไม้จริงเพื่อให้มีความเป็นธรรมชาติและผิวสัมผัสจากไม้จริง ผนังใช้ผนังไม้ไผ่ที่ทำได้ง่ายในท้องถิ่นและยังสอดคล้องกับอาคารข้างเคียงในที่ตั้งโครงการ โครงสร้างเสาเป็นคอนกรีตเสริมเหล็ก หลังคากระเบื้องหลังคาลอนคู่แบบโปร่งแสง เพื่อให้แสงธรรมชาติส่องลงมาได้ เพื่อประหยัดไฟฟ้าส่องสว่างในตอนกลางวัน และเนื่องจากโดยรอบมีต้นไม้ที่จะช่วยซับความร้อนได้อีกทางด้วย



ภาพที่ 4.6 โครงสร้างและวัสดุอาคาร

ที่มา: พิมพวรรณ ภัคดิสุวรรณ

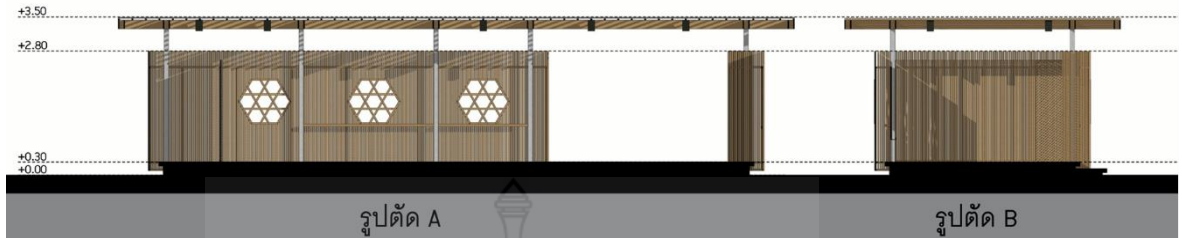
รูปด้านอาคารเกิดจากการใช้รูปแบบ (Pattern) ลายจักสานประยุกต์จากเฉลวทำเป็นช่องเปิดอาคาร ผสมผสานกับการใช้ไม้ไผ่ซึ่งเป็นวัสดุธรรมชาติ มาเป็นส่วนประกอบเพื่อสะท้อนถึงอัตลักษณ์ของชุมชน



ภาพที่ 4.7 รูปด้านอาคาร

ที่มา: พิมพวรรณ ภัคดิสุวรรณ

รูปตัดอาคาร แสดงพื้นที่ภายในโดยอาคารจะเปิดโล่งด้านบนให้อากาศถ่ายเทได้สะดวก และลมร้อนจะถูกลอยขึ้นด้านบนพัดลมเย็นมาแทนที่ ช่องเปิดหกเหลี่ยมที่ถอดมาจากเฉลว เมื่อแสงตกกระทบในช่วงต่างๆจะทำให้เกิดเงาตามรูปแบบช่องเปิด สร้างความสวยงามให้อาคารอีกด้วย



ภาพที่ 4.8 รูปตัดอาคาร

ที่มา: พิมพวรรณ ภัคดีสุวรรณ



ภาพที่ 4.9 ทักษณียภาพมุมมองด้านหน้าโครงการ

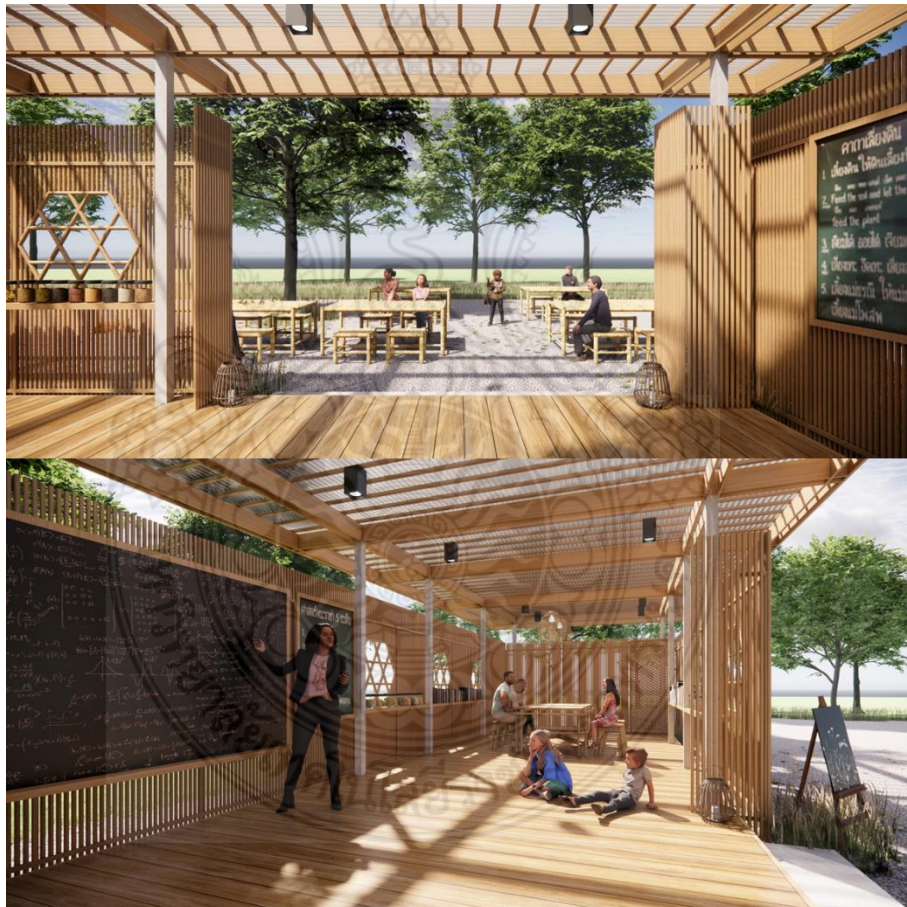
ที่มา: พิมพวรรณ ภัคดีสุวรรณ



ภาพที่ 4.10 ทศนียภาพมุมมองด้านข้างโครงการ

ที่มา: พิมพรรณ ภัคดีสุวรรณ

การออกแบบภายในและวัสดุนั้นใช้วัสดุธรรมชาติ และเลือกโทนสีธรรมชาติและอบอุ่น เช่น สีน้ำตาล วัสดุพื้นไม้จริง ผนังไม้ไผ่ ให้ความรู้สึกอบอุ่นและเป็นกันเอง สอดคล้องกับบริบทโดยรอบอาคาร



ภาพที่ 4.11 ทศนียภาพมุมมองภายในอาคาร

ที่มา: พิมพรรณ ภัคดีสุวรรณ



ภาพที่ 4.12 หุ่นจำลองอาคาร และขยายผนังช่องเปิดอาคาร  
 ที่มา: พิมพรรณ ภัคดีสุวรรณ



ภาพที่ 4.13 หุ่นจำลองอาคารมุมมองภายนอก  
 ที่มา: พิมพรรณ ภัคดีสุวรรณ



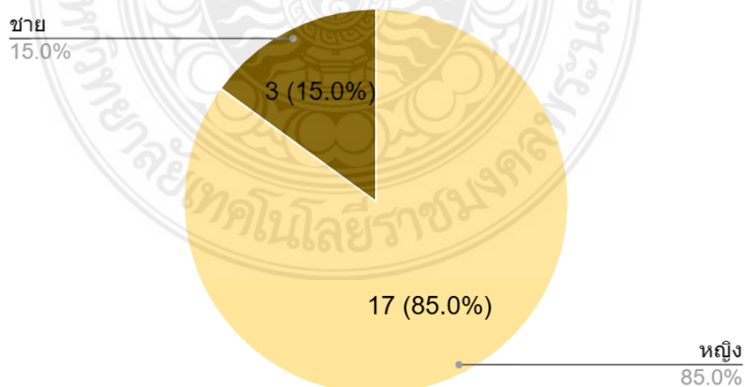
ภาพที่ 4.14 หุ่นจำลองอาคารมมองภายใน  
ที่มา: พิมพรรณ ภัคดีสุวรรณ

#### 4.2 ผลการประเมินความพึงพอใจต่อรูปแบบใหม่ของแนวทางการออกแบบศูนย์การเรียนรู้ตาม อัตลักษณ์ชุมชนลาวเวียง โคนาคัย

โดยมีตัวแทนกลุ่มชุมชนโคนาคัย ตำบลม่วงงาม อำเภอเสนาห์ จังหวัดสระบุรี ร่วม  
ประเมินผลความพึงพอใจต่อแนวทางการออกแบบและพัฒนาผลงานวิจัย จำนวน 20 คน

4.2.1 ส่วนที่ 1 เกี่ยวกับสถานภาพทั่วไปของผู้ประเมินความพึงพอใจ มีข้อมูลประกอบไปด้วย  
เรื่องเพศ สถานภาพ อายุ อาชีพ ระดับการศึกษา และรายได้ สรุปข้อมูลได้ดังนี้

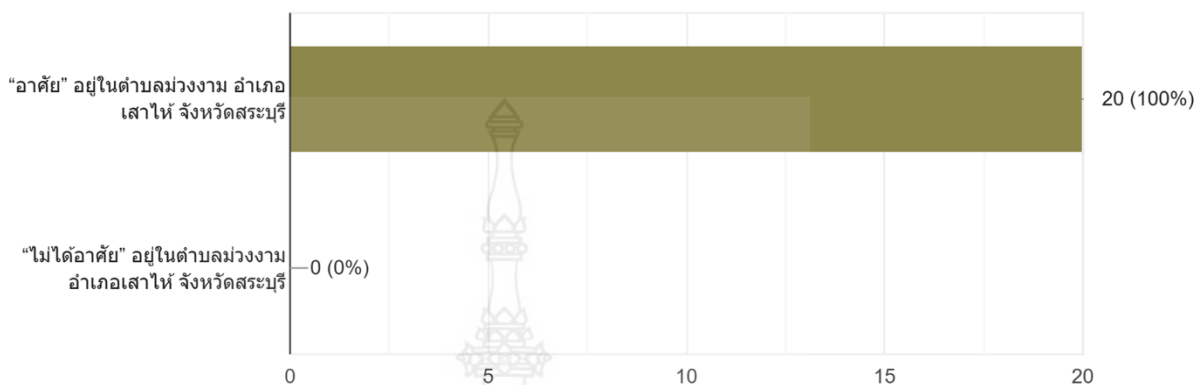
##### 1. เพศ



ภาพที่ 4.15 แผนภูมิแสดงเพศของผู้ประเมินความพึงพอใจ  
ที่มา: ผู้วิจัย

1) เพศ ผู้ประเมินความพึงพอใจเป็นเพศหญิง จำนวน 17 คน คิดเป็น 85% และเพศชาย จำนวน 3 คน คิดเป็น 15% โดยมีเพศหญิงมากกว่าเพศชาย

## 2. สถานภาพ

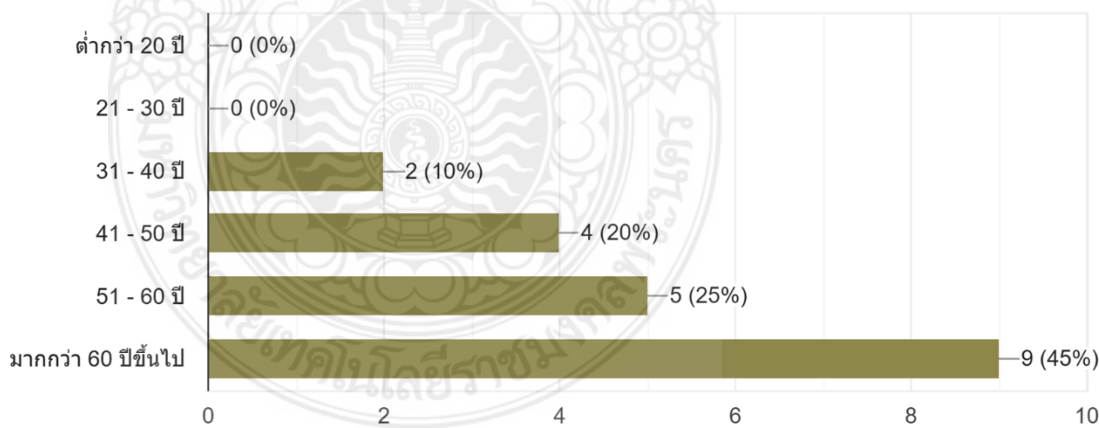


ภาพที่ 4.16 แผนภูมิแสดงสถานภาพของผู้ประเมินความพึงพอใจ

ที่มา: ผู้วิจัย

2) สถานภาพ ผู้ประเมินความพึงพอใจ อาศัยอยู่ในตำบลม่วงงาม อำเภอเสนาห์ จังหวัดสระบุรี 20 คน คิดเป็น 100% และไม่ได้อาศัยอยู่ในตำบลม่วงงาม 0 คน คิดเป็น 0%

## 3. อายุ

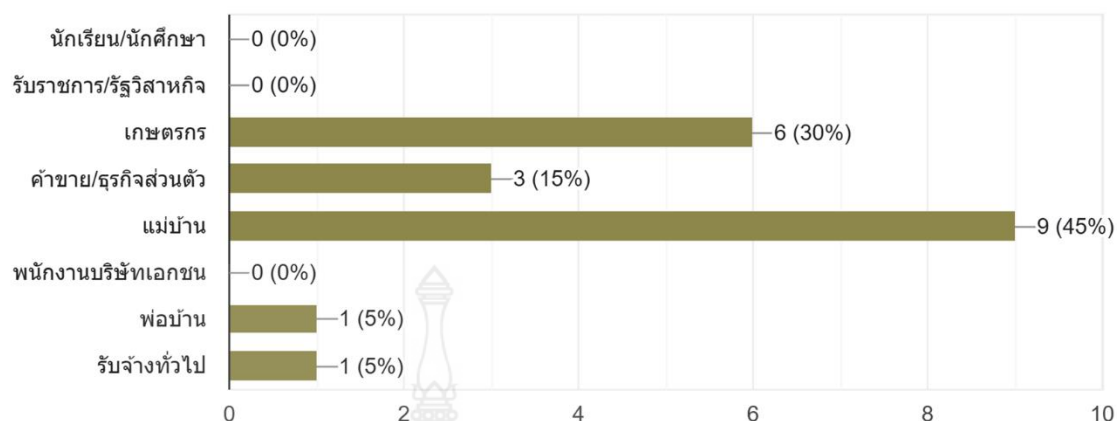


ภาพที่ 4.17 แผนภูมิแสดงอายุของผู้ประเมินความพึงพอใจ

ที่มา: ผู้วิจัย

3) อายุ ผู้ประเมินความพึงพอใจมีช่วงอายุ 31 ปี ถึง มากกว่า 60 ปี อยู่ในช่วงอายุมากกว่า 60 ปีมากที่สุด 9 คน คิดเป็น 45%

#### 4. อาชีพ

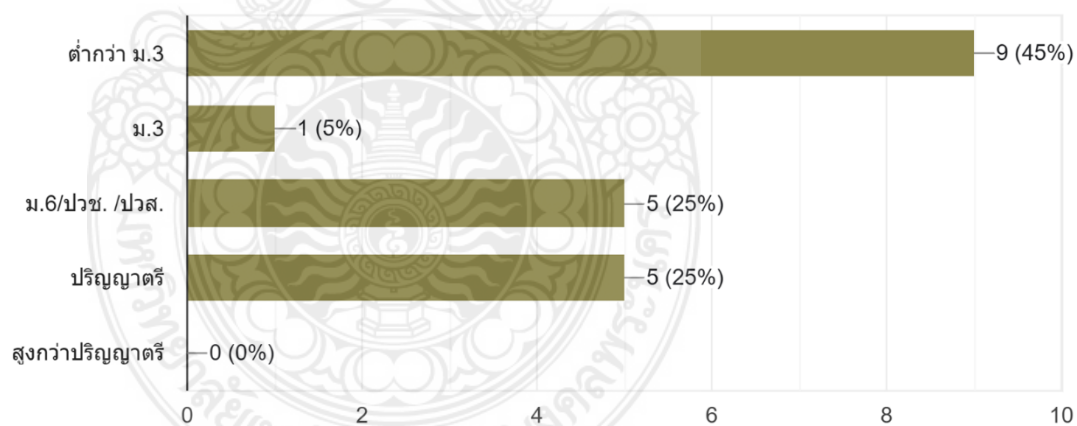


ภาพที่ 4.18 แผนภูมิแสดงอาชีพของผู้ประเมินความพึงพอใจ

ที่มา: ผู้วิจัย

4) อาชีพ ผู้ประเมินความพึงพอใจมีอาชีพหลากหลาย เกษตรกร อาชีพค้าขาย/ธุรกิจส่วนตัว รับจ้างทั่วไป พ่อบ้าน และแม่บ้าน มากที่สุด จำนวน 9 คน คิดเป็น 45%

#### 5. ระดับการศึกษา

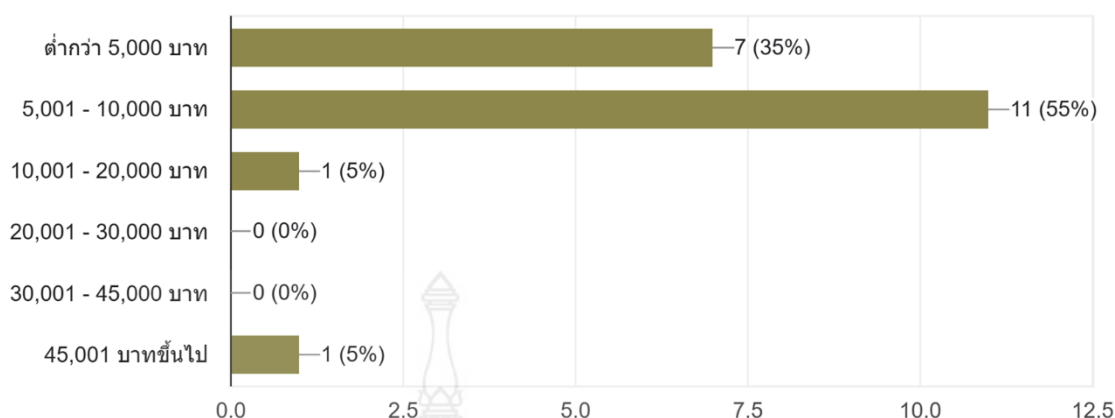


ภาพที่ 4.19 แผนภูมิแสดงระดับการศึกษาของผู้ประเมินความพึงพอใจ

ที่มา: ผู้วิจัย

5) ระดับการศึกษา ผู้ประเมินความพึงพอใจมีระดับการศึกษาต่ำกว่า ม.3 มากที่สุด คือ จำนวน 9 คน คิดเป็น 45% รองลงมาคือระดับม.6/ปวช./ปวส. และปริญญาตรี ระดับละจำนวน 5 คน คิดเป็น 25%

## 6. รายได้



ภาพที่ 4.20 แผนภูมิแสดงรายได้ของผู้ประเมินความพึงพอใจ

ที่มา: ผู้วิจัย

6) รายได้ ผู้ประเมินความพึงพอใจมีรายได้ ต่ำสุดคือ ต่ำกว่า 5,000 บาท สูงสุด 45,000 บาทขึ้นไป ช่วงรายได้ 5,001 - 10,000 บาท มีมากที่สุดคือ 11 คน คิดเป็น 55%

4.2.2 ส่วนที่ 2 ผลประเมินความพึงพอใจเกี่ยวกับแนวทางการออกแบบศูนย์การเรียนรู้ตามอัตลักษณ์ชุมชนลาวเวียง โคนาคัย มีดังตารางนี้  
ตารางที่ 4.1 ตารางแสดงผลประเมินความพึงพอใจเกี่ยวกับแนวทางการออกแบบศูนย์การเรียนรู้ตามอัตลักษณ์ชุมชนลาวเวียง โคนาคัย

ลำดับ	รายการประเมินผล	ผลคะแนนความพึงพอใจ
1	การออกแบบศูนย์การเรียนรู้ตามอัตลักษณ์ชุมชนลาวเวียง โคนาคัย มีความเหมาะสมสอดคล้องกับการใช้งานในบริบทพื้นที่ชุมชน โดยภาพรวม	4.95
2	ท่านมีความพึงพอใจต่อการออกแบบพื้นที่ส่วนจัดแสดงนิทรรศการ ในระดับใด	4.85
3	ท่านมีความพึงพอใจต่อการออกแบบพื้นที่ส่วนฝึกปฏิบัติงาน (Workshop) ในระดับใด	4.85
4	ท่านมีความพึงพอใจต่อการออกแบบพื้นที่ส่วนห้องเก็บของ ในระดับใด	4.85
5	ท่านมีความพึงพอใจต่อการออกแบบและการเลือกใช้วัสดุส่วนประกอบอาคาร ในระดับใด	4.9
6	ท่านมีความพึงพอใจต่อการรูปแบบ และสามารถนำไปต่อยอดในการพัฒนาหรือก่อสร้างงานจริงได้ ในระดับใด	4.85
<b>รวมผลคะแนนพึงพอใจ</b>		<b>4.88</b>

ที่มา: ผู้วิจัย

จากตารางแสดงผลประเมินความพึงพอใจเกี่ยวกับแนวทางการออกแบบศูนย์การเรียนรู้ตามอัตลักษณ์ชุมชนลาวเวียง โคนาคัย ข้างต้นนั้น พบว่ามีคะแนนความพึงพอใจในทุกหัวข้อเฉลี่ยในระดับมากที่สุด คือ 4.88 และหัวข้อการออกแบบศูนย์การเรียนรู้ตามอัตลักษณ์ชุมชนลาวเวียง โคนาคัย มีความเหมาะสมสอดคล้องกับการใช้งานในบริบทพื้นที่ชุมชน โดยภาพรวม มีคะแนนมากที่สุด คือ 4.95 ในระดับมากที่สุด แสดงถึงการออกแบบที่สอดคล้องกับบริบทชุมชนและที่ตั้ง ที่มีความเป็นธรรมชาติกลมกลืนกับอาคาร

#### 4.2.3 ส่วนที่ 3 ข้อเสนอแนะเพิ่มเติม มีข้อสรุปและประเด็นดังนี้

- ประทับใจในผลงาน
- การออกแบบดี
- การออกแบบอาคารเรียนรู้ตามอัตลักษณ์ของชุมชนถือว่าสอดคล้องกับของเด่นของชุมชนสามารถนำไปทำเองได้และต่อยอดได้จริง ถือเป็นแนวคิดที่ดี



## บทที่ 5

### สรุป อภิปรายผล และข้อเสนอแนะ

#### 5.1 สรุปผลและอภิปรายผลการศึกษา

5.1.1 สรุปผลและอภิปรายผลการศึกษาแนวทางการออกแบบศูนย์การเรียนรู้ตามอัตลักษณ์ชุมชนลาวเวียง โคนาค้าย

การศึกษานี้ได้นำเสนอต้นแบบสถาปัตยกรรมที่มีความสอดคล้องและเหมาะสมกับบริบทพื้นที่ตั้ง โดยมีการจัดสรรพื้นที่ใช้สอยที่เพิ่มประสิทธิภาพและรองรับความหลากหลายของกิจกรรมชุมชน การประยุกต์ใช้อัตลักษณ์ทางวัฒนธรรมโดยการนำรูปแบบงานจักสานท้องถิ่น คือ "เฉลว" ซึ่งเป็นวัตถุมงคลตามความเชื่อของชุมชน มาถอดโครงสร้างลดทอนการสานและประยุกต์เป็นช่องเปิดของอาคาร ส่งผลให้สถาปัตยกรรมมีความโดดเด่น เป็นเอกลักษณ์ และสามารถส่งเสริมการรับรู้ด้านการเข้าถึงอาคาร การเลือกใช้วัสดุพื้นถิ่นในการออกแบบมุ่งเน้นการใช้วัสดุธรรมชาติที่สอดคล้องกับภูมิปัญญาท้องถิ่น โดยพื้นที่อาคารใช้ไม้จริงเพื่อสร้างความรู้สึกเป็นธรรมชาติและให้ผิวสัมผัสที่อบอุ่น ส่วนผนังใช้ไม้ไผ่ซึ่งเป็นวัสดุที่หาได้ง่ายในท้องถิ่นและมีความกลมกลืนกับอาคารข้างเคียงในบริเวณโครงการ

ผลลัพธ์จากการออกแบบผ่านกระบวนการมีส่วนร่วมนี้ ทางวิสาหกิจชุมชนโคกหนองนาโมเดลตำบลม่วงงาม ได้นำต้นแบบดังกล่าวไปประยุกต์ใช้ในการปรับปรุงอาคารศูนย์การเรียนรู้ การบูรณาการอัตลักษณ์ชุมชนและการใช้วัสดุพื้นถิ่นในการออกแบบไม่เพียงแสดงถึงความเคารพต่อภูมิปัญญาท้องถิ่น แต่ยังเป็นการส่งเสริมความยั่งยืนและการสืบทอดคุณค่าทางวัฒนธรรมของชุมชนลาวเวียงในมิติทางกายภาพอีกด้วย

#### 5.2 ข้อเสนอแนะ

5.2.1 ข้อเสนอแนะการศึกษาแนวทางการออกแบบศูนย์การเรียนรู้ตามอัตลักษณ์ชุมชนลาวเวียง โคนาค้าย

- 1) การปรับปรุงช่องเปิดอาคาร: แม้ว่าการออกแบบช่องเปิดตามแนวคิดจักสานเฉลว จะสร้างอัตลักษณ์ที่โดดเด่นให้กับอาคาร แต่ลักษณะที่เปิดโล่งอาจส่งผลกระทบต่อความสะดวกสบายของผู้นั่งภายในอาคาร จึงควรพิจารณาการออกแบบระบบเปิด-ปิดที่ปรับเปลี่ยนได้ตามความเหมาะสมของสภาพอากาศและช่วงเวลาการใช้งาน โดยคงรูปแบบอัตลักษณ์ทางสถาปัตยกรรมไว้

2) การจัดทำรายละเอียดด้านการก่อสร้าง เพื่อให้แนวคิดการออกแบบสามารถถ่ายทอดสู่การปฏิบัติได้อย่างเป็นรูปธรรม ควรจัดทำรายละเอียดประมาณการค่าก่อสร้าง และข้อกำหนดวัสดุก่อสร้างโดยสังเขป ซึ่งจะเป็นประโยชน์ต่อชุมชนและผู้สนใจในการนำแบบไปสู่กระบวนการก่อสร้างจริงต่อไป การระบุทางเลือกของวัสดุพื้นถิ่นที่มีคุณสมบัติใกล้เคียงกันอาจช่วยเพิ่มความยืดหยุ่นในการดำเนินงานภายใต้ข้อจำกัดด้านงบประมาณของชุมชน



## บรรณานุกรม

- กรมการพัฒนาชุมชน. (2551). *คู่มือ...ศูนย์เรียนรู้ชุมชน ฉบับประชาชน*. โรงพิมพ์สุภานุรักษ์.
- จินตนา สุขจามันท์. (2549). *การศึกษาและการพัฒนาชุมชน*. มหาวิทยาลัยเชียงใหม่.
- ฉลาดชาย รมิตานนท์. (2558). *อัตลักษณ์ วัฒนธรรม และการเปลี่ยนแปลง*. ศูนย์สตรีศึกษา คณะสังคมศาสตร์ มหาวิทยาลัยเชียงใหม่.
- จิตติพันธ์ พัฒนมงคล และ อนุชิต นิมิตสูง. (2567). จากแจ็กเซย...ถึงเสาไห้ ตำนานพันธุ์ข้าวหนึ่งเดียวแห่งสระบุรี. *WAY Magazine*. <https://waymagazine.org/rice-life-sao-hai-saraburi/>
- นรินทร์ชัย พัฒนพงศา. (2546). *การมีส่วนร่วม: หลักการพื้นฐาน เทคนิคและกรณีตัวอย่าง* (พิมพ์ครั้งที่ 2). สิริลักษณ์การพิมพ์.
- บีทีเคนิวส์. (2567). *กิจกรรมฟื้นฟูประเพณี เกี่ยวข้าววิถีชาวนา ลาวเวียง อำเภอเสาไห้*. <https://btknewschannel.blogspot.com/2024/04/22-2567-08.html>
- ไพบูลย์ วัฒนศิริธรรม และ พรรณทิพย์ เพชรมาก. (2551). *การบริหารสังคม ศาสตร์แห่งศตวรรษเพื่อสังคมไทยและสังคมโลก*. สถาบันพัฒนาองค์กรชุมชน.
- ภูริวัจน์ เดชอุ่ม. (2556). *การพัฒนาการท่องเที่ยวเชิงสร้างสรรค์: กรอบแนวคิดสู่แนวทางปฏิบัติสำหรับประเทศไทย*. *วารสารมหาวิทยาลัยศิลปากร ฉบับภาษาไทย*, 33, [เลขหน้า].
- เมตต์ เมตต์การุณจิต. (2553). *การบริหารจัดการศึกษาแบบมีส่วนร่วม: ประชาชน องค์กรปกครองส่วนท้องถิ่นและราชการ* (พิมพ์ครั้งที่ 2, ฉบับปรับปรุง). บุ๊คส์ พอยท์.
- ยุลดา ทรัพย์สมบูรณ์ และ วริยา ภัทรภิญโญพงศ์. (2564). *แนวทางการส่งเสริมการท่องเที่ยวเชิงอาหารอย่างสร้างสรรค์: กรณีศึกษากลุ่มชาติพันธุ์ลาวเวียงตำบลม่วงงาม อำเภอเสาไห้ จังหวัดสระบุรี*. *วารสารศิลปศาสตร์วิชาการและวิจัย*, 16(2), 125-140.
- วิมลสิทธิ์ ทรายางกูร. (2549). *พฤติกรรมมนุษย์กับสภาพแวดล้อม: มุขฐานทางพฤติกรรมเพื่อการออกแบบและวางแผน* (พิมพ์ครั้งที่ 6). สำนักพิมพ์จุฬาลงกรณ์มหาวิทยาลัย.
- ศูนย์ข้อมูลกลางทางวัฒนธรรม. (2565). *ประเพณีบุญข้าวห่อ*. <http://m-culture.in.th/album/195809/%E0%B8%9B%E0%B8%A3%E0%B8%B0%E0%B9%80%E0%B8%9E%E0%B8%93%E0%B8%B5%E0%B8%9A%E0%B8%B8%E0%B8%8D%E0%B8%82%E0%B9%89%E0%B8%B2%E0%B8%A7%E0%B8%AB%E0%B9%88%E0%B8%AD>

- ศูนย์มานุษยวิทยาสิรินธร (องค์การมหาชน). (ม.ป.ป.). *ลาวเวียง*. ฐานข้อมูลกลุ่มชาติพันธุ์ในประเทศไทย  
ไทย. <https://ethnicity.sac.or.th/database-ethnic/205/>
- สำนักงานคณะกรรมการส่งเสริมวิทยาศาสตร์ วิจัยและนวัตกรรม. (2564). *สกสว. ดันท่องเที่ยววิถี  
ชาวนาลาวเวียง*. [https://www.mhesi.go.th/index.php/news-and-announce-  
all/news-all/pr-news/2942-2021-01-05-07-12-04.html](https://www.mhesi.go.th/index.php/news-and-announce-all/news-all/pr-news/2942-2021-01-05-07-12-04.html)
- สุดแดน วิสุทธิลักษณ์. (2558). *องค์ความรู้ว่าด้วยการท่องเที่ยวเชิงสร้างสรรค์: คู่มือและแนวทางการ  
ปฏิบัติ*. องค์การบริหารการพัฒนาพื้นที่พิเศษเพื่อการท่องเที่ยวอย่างยั่งยืน (องค์การ  
มหาชน).
- สุปรียา หวังพัชรพล. (2561). การเสริมสร้างศักยภาพสถาปนิกเพื่อสังคมกับการออกแบบอย่างมีส่วน  
ร่วมในบริบทไทย. *วารสารหน้าจั่ว ว่าด้วยสถาปัตยกรรม การออกแบบ และ  
สภาพแวดล้อม*, 33, [เลขหน้า].
- องค์การบริหารการพัฒนาพื้นที่พิเศษเพื่อการท่องเที่ยวอย่างยั่งยืน. (2561). *คู่มือกระบวนการพัฒนา  
และยกระดับกิจกรรมท่องเที่ยวเชิงสร้างสรรค์*.  
<https://www.dasta.or.th/th/article/105>
- องค์การบริหารการพัฒนาพื้นที่พิเศษเพื่อการท่องเที่ยวอย่างยั่งยืน (องค์การมหาชน). (2561). *คู่มือ  
การท่องเที่ยวโดยชุมชนเชิงสร้างสรรค์*. องค์การบริหารการพัฒนาพื้นที่พิเศษเพื่อการ  
ท่องเที่ยวอย่างยั่งยืน (องค์การมหาชน).
- Putti. (1987). Work values and organizational commitment: A study in the Asian  
context. *Human Relations*, 40(2), 275-288.

# ภาคผนวก



ภาคผนวก ก  
การลงพื้นที่เก็บข้อมูล



ภาคผนวก ข  
การบูรณาการงานวิจัยกับการเรียนการสอนภายในชั้นเรียน

การบูรณาการภายในชั้นเรียน รายวิชาโครงงานวิทยานิพนธ์ นักศึกษาระดับชั้นปีที่ 4  
สาขาวิชาสถาปัตยกรรม



ภาคผนวก ค

การถ่ายทอดองค์ความรู้และ/หรือการถ่ายทอดเทคโนโลยี





หนังสือรับรองการใช้ประโยชน์จากผลงานวิจัยหรืองานสร้างสรรค์

.....  
 วิสาหกิจชุมชนโคกหนองนาโมเดลตำบลม่วงงาม สถานที่ตั้ง เลขที่ 18/4 หมู่ที่ 8 ตำบลม่วงงาม อำเภอสทิงพระ จังหวัดสงขลา โทรศัพท์ 0855499197

ขอรับรองว่าได้นำผลงานวิจัยหรืองานสร้างสรรค์ของ นางสาวพิมพ์พรรณ ภักดีสุวรรณ หัวหน้าโครงการ สังกัดคณะสถาปัตยกรรมศาสตร์และการออกแบบ มหาวิทยาลัยเทคโนโลยีราชมงคลพระนคร เรื่อง โครงการศึกษาแนวทางการออกแบบศูนย์การเรียนรู้ตามอัตลักษณ์ชุมชนลาวเวียง โคกนาตัย โดยนำไปใช้ประโยชน์ ดังนี้

- |  |  |
|--|--|
| <input type="checkbox"/> 1. การใช้ประโยชน์เชิงสาธารณะ            | <input type="checkbox"/> 2. การใช้ประโยชน์เชิงนโยบาย                     |
| <input checked="" type="checkbox"/> 3. การใช้ประโยชน์เชิงพาณิชย์ | <input checked="" type="checkbox"/> 4. การใช้ประโยชน์ทางอ้อมในลักษณะอื่น |

โดยการ นำต้นแบบแนวทางการออกแบบศูนย์การเรียนรู้ตามอัตลักษณ์ชุมชนลาวเวียง โคกนาตัย ไปเป็นแบบในการปรับปรุงและพัฒนาอาคารต่อไป

ผลที่ได้รับ ได้รับแหล่งทุนงบประมาณสนับสนุนเพื่อนำมาปรับปรุงอาคารและนำแบบไปเป็นแนวทางในการปรับปรุงอาคารต่อไป

พร้อมกันนี้ ได้แนบหลักฐานประกอบการนำไปใช้ประโยชน์มาด้วยแล้ว

ขอรับรองว่าข้อความข้างต้นเป็นจริงทุกประการ

ลงชื่อ (ผู้ใช้ประโยชน์)

*อนิตา ศรีเม่น*

(นางวนิดา ศรีเม่น)

ตำแหน่ง ประธานวิสาหกิจชุมชน

วันที่ 12 พฤศจิกายน พ.ศ. 2567

## ภาคผนวก ง

### แบบสอบถามประเมินความพึงพอใจ

แบบประเมินความพึงพอใจต่อแนวทางการออกแบบและพัฒนาผลงานวิจัย

ตามโครงการวิจัย เรื่อง

โครงการศึกษาแนวทางการออกแบบศูนย์การเรียนรู้ตามอัตลักษณ์ชุมชนลาวเวียง โคนาคัย

#### คำชี้แจง

1. แบบประเมินความพึงพอใจนี้เป็นส่วนหนึ่งของโครงการวิจัย ที่จัดทำขึ้นเพื่อสำรวจความคิดเห็นของบุคคล ที่เกี่ยวข้องกับการดำเนินงานเพื่อนำผลงานวิจัยไปประยุกต์ใช้สำหรับเป็นแนวทางในการออกแบบทางด้านสถาปัตยกรรมให้เกิดความเหมาะสม

2. แบบสอบถามแบ่งออกเป็น 3 ส่วน คือ

ส่วนที่ 1 คำถามเกี่ยวกับสถานภาพทั่วไปของผู้ตอบแบบสอบถาม

ส่วนที่ 2 คำถามเกี่ยวกับแนวทางการออกแบบศูนย์การเรียนรู้ตามอัตลักษณ์ชุมชนลาวเวียง โคนาคัย

ส่วนที่ 3 ข้อเสนอแนะเพิ่มเติม

3. ระดับการให้คะแนนตามหมายเลขในความเห็นของท่านในประเด็นต่าง ๆ โดยระดับการตัดสินใจ ในการพิจารณา มีเกณฑ์ ดังนี้

5 หมายถึง มีความพึงพอใจระดับมากที่สุด

4 หมายถึง มีความพึงพอใจระดับมาก

3 หมายถึง มีความพึงพอใจระดับปานกลาง

2 หมายถึง มีความพึงพอใจระดับน้อย

1 หมายถึง มีความพึงพอใจระดับน้อยที่สุด

**“ขอขอบคุณทุกท่านเป็นอย่างสูงที่กรุณาให้ความร่วมมือในการตอบแบบสอบถาม”**

คณะสถาปัตยกรรมศาสตร์และการออกแบบ  
มหาวิทยาลัยเทคโนโลยีราชมงคลพระนคร

**คำชี้แจง** โปรดทำเครื่องหมาย ✓ ลงใน  และกรอกข้อความลงในช่องว่างตามความเป็นจริงของท่าน

**ส่วนที่ 1** คำถามเกี่ยวกับสถานภาพทั่วไปของผู้ตอบแบบสอบถาม

1. เพศ

ชาย  หญิง

2. สถานภาพ

“อาศัย” อยู่ในตำบลม่วงงาม อำเภอเสนาห์ จังหวัดสระบุรี  
 “ไม่ได้อาศัย” อยู่ในตำบลม่วงงาม อำเภอเสนาห์ จังหวัดสระบุรี

3. อายุ

ต่ำกว่า 20 ปี  21 - 30 ปี  
 31 - 40 ปี  41 - 50 ปี  
 51 - 60 ปี  มากกว่า 60 ปีขึ้นไป

4. อาชีพ

นักเรียน/นักศึกษา  รับราชการ/รัฐวิสาหกิจ  
 เกษตรกร  ค้าขาย/ธุรกิจส่วนตัว  
 แม่บ้าน  พนักงานบริษัทเอกชน  
 อื่นๆ (ระบุ).....

5. ระดับการศึกษา

ต่ำกว่า ม.3  ม.6/ปวช. /ปวส.  
 ปริญญาตรี  สูงกว่าปริญญาตรี  
 อื่นๆ (ระบุ) .....

6. รายได้

ต่ำกว่า 5,000 บาท  5,001 - 10,000 บาท  
 10,001 - 20,000 บาท  20,001 - 30,000 บาท  
 30,001 - 45,000 บาท  45,001 บาทขึ้นไป  
 อื่นๆ (ระบุ) .....

ส่วนที่ 2 คำถามเกี่ยวกับแนวทางการออกแบบศูนย์การเรียนรู้ตามอัตลักษณ์ชุมชนลาวเวียง โคนาคัย

ลำดับ	รายการประเมินผล	ระดับผลคะแนน				
		5	4	3	2	1
1	การออกแบบศูนย์การเรียนรู้ตามอัตลักษณ์ชุมชนลาวเวียง โคนาคัย มีความเหมาะสมสอดคล้องกับการใช้งานในบริบทพื้นที่ชุมชน โดยภาพรวม					
2	ท่านมีความพึงพอใจต่อการออกแบบพื้นที่ส่วนจัดแสดงนิทรรศการ ในระดับใด					
3	ท่านมีความพึงพอใจต่อการออกแบบพื้นที่ส่วนฝึกปฏิบัติงาน (Workshop) ในระดับใด					
4	ท่านมีความพึงพอใจต่อการออกแบบพื้นที่ส่วนห้องเก็บของ ในระดับใด					
5	ท่านมีความพึงพอใจต่อการออกแบบและการเลือกใช้วัสดุส่วนประกอบอาคาร ในระดับใด					
6	ท่านมีความพึงพอใจต่อการรูปแบบ และสามารถนำไปต่อยอดในการพัฒนาหรือก่อสร้างงานจริงได้ ในระดับใด					

ส่วนที่ 3

ข้อเสนอแนะเพิ่มเติม

.....

.....

.....

.....

.....

ขอขอบคุณมา ณ โอกาสนี้ สำหรับการตอบแบบสอบถามนี้

## ประวัติผู้วิจัย

### หัวหน้าโครงการวิจัย

- ชื่อ - นามสกุล (ภาษาไทย) นางสาวพิมพ์พรรณ ภักดีสุวรรณ  
ชื่อ - นามสกุล (ภาษาอังกฤษ) Miss Phimpawan Phakdeesuwan
- เลขหมายบัตรประจำตัวประชาชน 1 4499 XXXXX XX X
- ตำแหน่งปัจจุบัน  
ตำแหน่งบริหาร -  
ตำแหน่งทางวิชาการ อาจารย์ (พนักงานมหาวิทยาลัย)
- หน่วยงานและสถานที่อยู่ที่ติดต่อได้สะดวก พร้อมหมายเลขโทรศัพท์ โทรสาร และไปรษณีย์อิเล็กทรอนิกส์  
สาขาวิชาสถาปัตยกรรม คณะสถาปัตยกรรมศาสตร์และการออกแบบ  
มหาวิทยาลัยเทคโนโลยีราชมงคลพระนคร  
168 ถนนศรีอยุธยา แขวงวชิระพยาบาล เขตดุสิต กรุงเทพมหานคร 10300  
โทรศัพท์ 0-2665-3832, 0-2665-3888 ต่อ 8123  
E-Mail: phimpawan.p@rmutp.ac.th
- ประวัติการศึกษา  
สถ.ม. สถาปัตยกรรม จุฬาลงกรณ์มหาวิทยาลัย  
สถ.บ. สถาปัตยกรรม มหาวิทยาลัยเชียงใหม่
- สาขาวิชาการที่มีความชำนาญพิเศษ  
การประสานงานและการบริหารจัดการโครงการงานสถาปัตยกรรม, การออกแบบเพื่อทุกคน
- ประสบการณ์ที่เกี่ยวข้องกับการบริหารงานวิจัยทั้งภายในและภายนอกประเทศ  
7.1 หัวหน้าโครงการวิจัย  
- ปี 2565 โครงการวิจัยการศึกษาและออกแบบศูนย์บริการนักท่องเที่ยว  
ตลาดคลองสวนร้อยปีตามอัตลักษณ์วิถีชุมชนโบราณ  
- ปี 2566 โครงการวิจัยแนวทางการออกแบบศูนย์การเรียนรู้ของชุมชนกลุ่ม  
จักสานผักตบชวา บ้านคลองนกระทุงเพื่อส่งเสริมแหล่งการ  
เรียนรู้ทางภูมิปัญญาท้องถิ่น  
- ปี 2566 โครงการวิจัยการออกแบบภูมิทัศน์และเส้นทางการท่องเที่ยวเชิง  
วัฒนธรรมชุมชนบ้านเขายี่สาร อำเภอกอฉก จังหวัด  
สมุทรสงคราม

## 7.2 ผู้ร่วมวิจัย

- ปี 2565 โครงการวิจัยการศึกษาเพื่อการออกแบบพื้นที่การเรียนรู้อาชีพ และจัดแสดงสินค้าชุมชนสำหรับเศรษฐกิจฐานรากและชุมชนนวัตกรรม ต.ในคลองบางปลากด อ.พระสมุทรเจดีย์ จ.สมุทรปราการ
- ปี 2565 โครงการวิจัยการศึกษาศักยภาพและบทบาทของชุมชนเพื่อการพัฒนากการท่องเที่ยวอย่างยั่งยืนและสร้างสรรค์บนพื้นที่นาเกลือ

## 7.3 การเผยแพร่/ตีพิมพ์วารสาร

- ปี 2561 การบริการวิชาการโดยการเรียนรู้อย่างมีส่วนร่วม กรณีศึกษา แนวทางกระบวนการออกแบบ ปรับปรุงบ้านพักอาศัยผู้สูงอายุที่มีรายได้น้อย, การประชุมวิชาการระดับชาติด้านนวัตกรรมเพื่อการเรียนรู้และสิ่งประดิษฐ์ ครั้งที่ 2 ประจำปี 2561
- ปี 2564 การบูรณาการถ่ายทอดความรู้ด้านการออกแบบผ่านกระบวนการมีส่วนร่วม: กรณีศึกษา แนวทางการออกแบบอุทยานสวนป่าไผ่ บ้านม้าร้อง จังหวัดประจวบคีรีขันธ์, การประชุมวิชาการระดับชาติ ครั้งที่ 6 ประจำปี 2564 นวัตกรรมจัดการ: การวิจัยและพัฒนาเพื่อสร้างนวัตกรรมบนวิถีปกติใหม่

